



HÖGSKOLAN FÖR LÄRANDE
OCH KOMMUNIKATION

HÖGSKOLAN I JÖNKÖPING

Från misstanke till anmälan av barn som far illa

**– En studie om pedagogers ansvarstagande och
inställning till anmälningsplikt**

Elna Magnusson

Kristin Petersson

Examensarbete 10 poäng
inom Allmänna Utbildningsområdet
Lärarytbildningen

Vårterminen 2007

Handledare
Ingrid Bardon

Examinator
Roland S Persson

SAMMANFATTNING

Elna Magnusson och Kristin Petersson

Från misstanke till anmälan av barn som far illa

- En studie om pedagogers ansvarstagande och inställning till anmälningsplikt

Antal sidor: 25

Syftet med studien är att undersöka pedagogers ansvarstagande och inställning till anmälningsplikt av barn som far illa. Vi vill också ta reda på om de ändrar sitt förhållnings- och arbetssätt gentemot det utsatta barnet och barngruppen samt om pedagogerna anser att de får tillräckligt med stöd vid en anmälningsprocess.

I studien har vi valt att använda oss av enkäter. Vi delade ut enkäterna till alla pedagoger på två olika skolor. Av 44 utdelade enkäter fick vi tillbaka 33 och vi använde oss av 32 stycken.

Resultatet visar att flertalet av pedagogerna var medvetna om anmälningsprocessen av barn som far illa. De som anmält misstanke om barn som far illa till socialtjänsten kände känslor som exempelvis ledsamhet, osäkerhet och psykisk påfrestning. Hälften av pedagogerna hade inte anmält misstanke och den främsta anledningen var att de inte stött på barn som far illa. Andra anledningar var känslor som osäkerhet och rädsla. Många ansåg att de inte förändrade förhållningssätt gentemot barnet och barngruppen. De pedagoger som ansåg sig delvis ha förändrat sitt förhållningssätt kommenterade det som att de kände mer förståelse och var mer observanta mot barnet. Flertalet av pedagogerna kände att de fick tillräckligt med stöd vid en anmälan, stödet kom från exempelvis rektor/ledning, specialpedagog och arbetslag. Majoriteten ansåg att det behövs mer kunskap om barn som far illa och anmälningsprocessen.

Sökord: barn som far illa, anmälningsplikt, pedagog, child abuse

Postadress
Högskolan för lärande
och kommunikation (HLK)
Box 1026
551 11 JÖNKÖPING

Gatuadress
Gjuterigatan 5

Telefon
036-101000

Fax
036162585

Innehållsförteckning

1	Inledning	1
2	Bakgrund.....	2
2.1	Definitioner	2
2.1.1	Fysiskt våld	2
2.1.2	Psykiskt våld	2
2.1.3	Bristande omsorg.....	3
2.1.4	Sexuella övergrepp.....	3
2.2	Anmälda fall år 2006.....	3
2.3	Lagar och förordningar.....	4
2.4	Anmälningsplikt	4
2.4.1	Tankar och känslor kring anmälan	5
2.4.2	Varför anmäler man inte?.....	6
2.5	Skolan och pedagogers ansvar	7
2.6	Stöd för pedagoger i anmälningssammanhang.....	8
2.7	Signaler som sänds ut av barn	8
3	Syfte och frågeställningar	10
4	Metod.....	11
4.1	Datainsamlingsmetod	11
4.2	Utformande av enkät	11
4.3	Urval.....	11
4.4	Genomförande	12
4.5	Databearbetning	12
4.6	Metoddiskussion.....	13
5	Resultat.....	14
5.1	Resultatredovisning.....	14
5.2	Resultatsammanfattning	20
6	Diskussion	21
6.1	Resultatdiskussion.....	21
6.2	Avslutande diskussion.....	22
6.3	Vidare forskning.....	23
	Referenser	24
	Bilaga 1	

1 Inledning

I Sverige för 200 000 barn illa under 2005 vilket betyder att det finns i genomsnitt tre barn i varje klass som far illa (Rädda Barnen, 2006). I artikeln *Vi kan hjälpa barn som far illa* (Frank och Sohnberg, 2006) framgår det att många pedagoger är rädda för att anmäla misstanke till socialtjänsten eftersom det oftast inte finns konkreta bevis. Vidare står det att det dagliga mötet med föräldrarna efter en anmälan kan bidra till att pedagoger drar sig för att anmäla.

Under vår utbildning till lärare och genom ideellt arbete på Kvinnojouren i Jönköping har intresset för barn som far illa ökat markant. Enligt socialtjänstlagen 14 Kap 1 § (Socialstyrelsen, 2003) är personer som är anställda i myndighet, vars verksamhet berör barn och ungdomar, skyldiga att anmäla misstanke om att ett barn far illa. Under våra VFU-perioder (verksamhetsförlagd utbildning) och i andra situationer har pedagoger sagt att det inte spelar någon roll om man anmäler, det händer ingenting eller att det blir värre för barnet. Processen barnet måste gå igenom med eventuella utredningar, förhör och undersökningar kan tyckas vara en tung börda för ett barn. Under en tidigare termin i vår utbildning skrev vi ett fördjupningsarbete om barnmisshandel och det väckte vårt intresse för den här studien om hur pedagoger agerar när ett barn far illa.

2 Bakgrund

2.1 Definitioner

I studien använder vi begreppet pedagoger och med det menar vi förskollärare, fritidspedagoger och grundskollärare.

Ett barn kan fara illa på många sätt och i en kombination av olika former. I studien har vi valt att använda samlingsbegreppet ”barn som far illa” för alla barn som utsätts för någon form av övergrepp. Vi delar in begreppet i:

- fysiskt våld
- psykiskt våld
- bristande omsorg
- sexuella övergrepp

2.1.1 Fysiskt våld

Fysisk misshandel är om barnet avsiktligt skadas eller inte förhindras skadas. Skadorna kan ha orsakats av exempelvis slag, sparkar, bett, skakningar eller brännmärkning. Misshandeln kan ge blåmärken, skelettskador, skador på inre organ och hjärnskador (Hindberg, 2001). Det är fysiskt våld om en vuxen tvingar ett barn att dricka alkohol eller ta droger. Det är också fysiskt våld vid försök till kvävning eller dränkning. Alla former av kroppslig bestraffning är fysisk misshandel och fysiskt våld får alltid psykiska effekter (Rädda Barnen, 2006).

2.1.2 Psykiskt våld

Den psykiska misshandeln är minst lika allvarlig som den fysiska även om den inte syns tydligt. Den psykiska misshandeln innehåller alltid någon form av kränkande behandling (Hindberg, 2001). Rädda Barnen (2006) skriver att till psykisk misshandel räknas verbala kränkningar, nedvärdering, förlöjligande av barnet, hot, avvísning, terrorisering och isolering. Hindberg (2001) menar att bestraffningar är vanliga. Barnet kan låsas in, utestängas från familjens gemenskap, inte få träffa sina kompisar eller behandlas som luft.

Rädda Barnen (2006) skriver att psykisk misshandel kan innefatta känslomässig försummelse. Det finns inget direkt uppsåt att sära eller kränka barnet utan det handlar om vuxnas oförmåga att finnas för barnet. Att barn inte får tillräckligt med kärlek, värme och trygghet utmärker ofta den psykiska misshandeln. Känslan att känna sig oälskad som barn leder ofta till en felaktig självbild som försvårar barnets möjligheter att utveckla bra relationer till andra.

2.1.3 Bristande omsorg

Bristande omsorg grundar sig på föräldrars oförmåga att tillgodose barnets behov av mat eller dryck, kläder som är årstidsanpassade och medicinsk vård. Att lämna ett barn utan tillsyn är också en form av bristande omsorg (Rädda Barnen, 2006). Enligt Killén (2003) finns det gemensamma grunder för bristande omsorg. Det handlar om avvisande och likgiltighet samt bristande förmåga att engagera sig positivt i barnets mest grundläggande behov.

2.1.4 Sexuella övergrepp

Barnkonventionen, artikel 34 (2006), nämner tre former av sexuella övergrepp av barn:

1. Barn tvingas att delta i en olaglig sexuell handling
2. Barn utnyttjas för prostitution
3. Barn utnyttjas i pornografiska föreställningar eller material

I SOU 2001:72 (2001) står det att sexuella övergrepp innefattar alla former av sexuella handlingar där den vuxne ofta utnyttjar barnets beroendeställning. Handlingen kränker barnets fysiska och psykiska integritet och att handlingen utgår från den vuxnes behov.

2.2 Anmälda fall år 2006

I Sverige under 2006 anmäldes 1351 fall av misshandel mot barn mellan 0 och 6 år. I 1192 av fallen var förövaren känd för barnet. Anmälda fall av misshandel mot barn mellan 7 och 14 år var 7455 varav i 5572 fall var förövaren känd för barnet/ungdomen. Mot barn under 18 år anmäldes 3232 fall av ofredande. Under året kom det in 1041 anmälningar för sexuellt tvång/utnyttjande mot barn under 15 år och i 559 av fallen var förövaren i nära relation till barnet. Det anmäldes 1059 fall av fullbordad våldtäkt och 75 försök till våldtäkt. Anmälda fall av utnyttjande av barn för sexuell posering och sexuellt ofredande på barn under 15 år var 1428 (BRÅ, 2006).

2.3 Lagar och förordningar

Skollagen (Skolverket, 2006B) innehåller grundläggande bestämmelser kring hur skolan och dess personal bör agera rörande barn som far illa. I ett utdrag ur 1 kapitlet 2 § kan man läsa:

Förskoleverksamheten, skolan och skolbarnsomsorgen skall på socialnämndens initiativ i frågor som rör barn som far illa eller riskerar att fara illa samverka med samhällsorgan, organisationer och andra som berörs.

I *Lpo94: Läroplan för det obligatoriska skolväsendet, förskoleklassen och fritidshemmet* (Skolverket, 2006A) står det att pedagoger ska:

Uppmärksamma och i samråd med övrig personal vidta nödvändiga åtgärder för att förebygga och motverka alla former av kränkande behandling (sid. 9).

Drugli (2003) påpekar vikten av sekretesslagarna i verksamheter där vuxna arbetar med barn och att lagarna är till för att skydda känsliga uppgifter. Sekretess för pedagogisk verksamhet lyder:

Sekretess gäller i förskoleklassen, grundskolan, gymnasieskolan, särskolan, specialskolan och sameskolan samt i en kommunal riksinternatskola för uppgift som hänför sig till psykologisk studie eller behandling och för uppgift om enskilda personliga förhållanden hos psykolog eller kurator, om det inte står klart att uppgiften kan röjas utan att den som uppgiften rör eller någon honom eller henne närstående lider men (7 kapitlet 9 §, Regeringskansliets rättsdatabaser, 2006).

2.4 Anmälningsskyldighet

Socialtjänsten har ansvar för barn och ungdomar som befinner sig i en svår situation så att de får det stöd och skydd de behöver. Var och en som får kännedom om något som kan innebära att socialtjänsten bör ingripa för att skydda ett barn bör anmäla det. För myndigheter lyder socialtjänstlagen (Socialstyrelsen, 2003) i 14 kapitlet 1 §:

Vissa myndigheter, bl.a. skolan och sjukvården, och deras anställda har en skyldighet att genast anmäla till socialtjänsten om de i tjänsten får veta något som kan innebära att socialtjänsten behöver ingripa för att skydda barn och ungdomar.

Inom skolan finns det dessutom uppgiftsskyldighet (Socialstyrelsen, 2003) i 14 kapitlet 1 §:

De myndigheter som har skyldighet att anmäla har också därför en skyldighet att lämna alla de uppgifter som kan vara av betydelse för socialtjänstens bedömning av barns och ungdomars behov av insatser.

Pedagoger har en viktig roll i att se barn som far illa. Daglig kontakt med barngrupper placerar pedagoger i en unik position att upptäcka och till socialtjänsten anmäla barn som far illa (Kenny, 2001). Bestämmelser om anmälningsplikt har funnits i lagen sedan 1924 och under åren har lagen skärpts och blivit mer tydlig men ändå visar forskning att mindre än vartannat fall kommer till socialtjänstens kännedom. Anmälningsplikten är barnets yttersta skydd (Olsson, 2006). Om en pedagog anar att ett barn far illa är det dennes ansvar att anmäla detta till socialtjänsten. Skolor har ofta som rutin att det är rektorn som gör en anmälan tillsammans med ansvariga pedagoger. I de fall där rektorn inte anser att det finns grund för en anmälan men pedagogerna gör det, är pedagogerna skyldiga att själva göra en anmälan till socialtjänsten (Herlin och Munthe, 2005). Drugli (2003) menar att en anmälan bör ske omedelbart om det finns misstankar om att barn far illa så att socialtjänsten ska kunna ingripa i rätt tid.

2.4.1 Tankar och känslor kring anmälan

Många känslor och tankar infinner sig hos pedagoger som ser signaler på att ett barn far illa. I många fall försöker pedagoger hitta bortförklaringar till vad de ser och hör och vill tro att barnet har livlig fantasi (Frost och Sköld, 1995). Eriksson (1996) skriver om de svåra tankarna som kan uppstå när barn far illa. Frågan om det ska anmälas till socialtjänsten brukar vara en tung börda. Tankar om att inte anmäla kan vara: ”jag är feg”, ” jag sviker barnet när det litar på mig”, ” tänk om ingen annan gör något” och ” barnet får kanske ingen hjälp och tänk om jag blir anmäld för att jag inte kontaktade socialen”. Tankar om att anmäla kan vara: ”vad händer om jag har fel”, ”tänk om jag har rätt och föräldern får ett straff och barnet tar på sig ansvaret”, ”kan jag bli straffad om jag har fel”, ” tänk om föräldrarna flyttar barnet till en annan skola”, ”kommer gärningsmännen att hämnas” och ”tänk om barnet får betala med misshandel”.

En pedagog berättar om en 9-årig flicka som for illa. Flickan berättade själv att hon var utsatt och pedagogen minns sin egen rädsla för att hon fick informationen. När pedagogen anmälde till socialtjänsten var flickans familj redan känd men pedagogen hade inget stöd från arbetslag eller skolsköterska/kurator och hon berättar att hennes känslor pendlade mellan osäkerhet, ilska och uppgivenhet (Ekelund och Dahlöf, 2005).

2.4.2 Varför anmäler man inte?

Det finns olika anledningar till att en anmälan uteblir från den pedagogiska verksamheten till socialtjänsten. Olsson (2006) tar upp att det vid en anmälan finns brister i skolsystemet när det gäller rutiner och stöd till personal, bristande kunskap om lagstiftning och känslor som rädsla och osäkerhet. Samma författare skriver att en annan orsak kan vara att pedagoger inte har tillit till socialtjänsten på grund av dåliga erfarenheter från tidigare anmälningar. Ekelund och Dahlöf (2005) skriver om liknande anledningar. Bland annat berättar pedagoger om krav som kommer automatiskt med en anmälan och att det ska finnas ork till resten av barngruppen. Även om pedagogerna försöker vara som vanligt blir det extra uppmärksamhet till det enskilda barnet. Det är viktigt att ha stöd från kollegor och rektor för att orka. Samma författare nämner också att det är svårt med förhållningssättet gentemot föräldrarna under en anmälan och att det kan finnas rädsla för att det blir konsekvenser för pedagogen själv såsom hot eller liknande. Det är viktigt att vara professionell och försöka ha en dialog med föräldrarna efter att en anmälan gjorts och förklara vilka skyldigheter en pedagog har i anmälningsplikten.

I artikeln *Child abuse reporting: teachers perceived deterrents* (Kenny, 2001) omnämns en studie med 197 amerikanska pedagoger som handlar om pedagogers vetskap om anmälningsplikt, lagar och bestämmelser. Studien visar att 73 procent aldrig har rapporterat barn som far illa. I 11 procent av fallen hade pedagogerna undvikit att göra en anmälan fast det fanns starka misstankar om att barnet far illa. Tre procent visste hur de skulle gå tillväga vid en anmälningsprocess. Sammantaget visade studien att pedagogerna hade bristande kunskaper om barn som far illa och om anmälningsplikten. En annan amerikansk studie (Fossey och Hinson, 2000) undersökte varför pedagoger inte anmälde att barn far illa. Studien visade att:

- pedagogerna ansåg att en anmälan inte skulle hjälpa barnet utan snarare bli värre
- problematiken ansågs vara en familjeangelägenhet
- pedagogerna var rädda och osäkra
- pedagogerna inte skulle få stöd från rektor

2.5 Skolan och pedagogers ansvar

I *Lpo94* (Skolverket, 2006A) står det att alla som arbetar inom skolan ska uppmärksamma och hjälpa de elever som är i behov av särskilt stöd. Det kan vara självklart för många pedagoger men i vissa situationer kan det ändå vara svårt att veta hur man ska gå tillväga.

Enligt Regeringens proposition (2002/03:53) *Stärkt skydd för barn i utsatta situationer m.m.* är barnomsorgspersonal de som framförallt bör upptäcka barn som far illa eller riskerar att fara illa, för att ge den hjälp och det stöd som dessa barn kan behöva i ett tidigt skede. Även Hindberg (2001) menar att skolan är den verksamhet som möter många barn under lång tid av deras liv och ger med det en unik möjlighet att fånga upp barn som befinner sig i riskzon. För att kunna upptäcka dessa barn krävs enligt Holm (2001) ett professionellt förhållningssätt gentemot barnen. Att i sin yrkesroll kontinuerligt sträva efter att fatta beslut som gynnar den som är i behov av hjälp utan att låta sina egna känslor styra.

Hindberg (2001) påpekar att barn som far illa inte är osynliga. Det är vuxna som väljer att se eller blunda. Vad man ser beror på kunskap, personliga egenskaper och erfarenheter, vilken kultur man lever i och vilken verksamhet man arbetar inom. Det är därför viktigt att höja sin egen medvetenhet om förhållningssätt, förväntningar och beteenden gentemot barnen. Att som pedagog reflektera och diskutera över sitt förhållande till barn i allmänhet och framför allt till de utsatta barnen.

Pedagoger ska under alla omständigheter företräda barnet men det är inte alltid lätt. Det är viktigt att de inte förhör barn utan ger dem tid. Det är dock betydelsefullt att fråga barnet eftersom de ofta berättar då vuxna frågar och visar att de lyssnar och tror på barnet. Alla pedagoger som arbetar med barn ska alltid föra anteckningar, observera och dokumentera vid misstankar om att barn far illa. Detta kan finnas som stöd för bevisningen eftersom det sällan finns vittnen. Mycket handlar om att pedagoger vågar lyssna och därefter agera (Eriksson, 1996).

Skolan måste vara förberedd och kunna förstå och hantera den mångfald som finns i dagens samhälle. Det handlar inte bara om handlingsplaner och rutiner utan främst om emotionell beredskap, mognad, mod och empati. För barn som far illa kan det vara avgörande att det finns livskompetens och medmänsklighet i skolan (Hindberg, 2001). Drugli (2003) menar att alla som arbetar med barn måste vara inställda på att det finns utsatta barn och vara medvetna om att de kommer träffa dem förr eller senare. Det finns inga enkla lösningar på detta utan pedagoger och skola måste hitta sina egna lösningar om hur de ska hantera problematiken.

2.6 Stöd för pedagoger i anmälningssammanhang

Eftersom många pedagoger upplever att det känns svårt att göra en anmälan till socialtjänsten behövs det ett enormt stöd till den personal som befinner sig i en anmälningssituation (Hindberg, 2001). I Kennys studie (2001) kände 40 procent av pedagogerna att de inte hade något stöd från rektor eller annan personal. De kände sig mycket oförberedda för att göra en anmälan av barn som far illa, vilket visade att de ville ha mer utbildning på området. Studien *What teachers in the '90s Know, Think and Do* (Fossey och Hinson, 2000) visade liknande resultat som i Kennys (2001) studie. Pedagogerna ville ha mer utbildning och de var rädda för att inte få stöd från ledningen. Dessutom kände pedagogerna obehag för att öka arbetsbelastningen bland kollegorna med en anmälan.

I *Stärkt skydd för barn i utsatta situationer m.m.* (Regeringens proposition 2002/03:53, 2003) kan man läsa att skolans personal bör få "...all nödvändig kunskap för att upptäcka, stödja och hjälpa barn som far illa eller barn som riskerar att fara illa" (sid. 52). Personalen bör ha den kompetens som behövs för att avgöra när ett barn behöver annat professionellt stöd än det skolan kan ge. I verksamheten måste det finnas kunskap och tid att kompetensutveckla personal som möter barn i utsatta situationer.

Det är viktigt med handledning för de inblandade pedagogerna i en anmälningssituation. Samarbetet mellan skolan och socialtjänsten bör förbättras (Hindberg, 2001). Det bör finnas färdiga rutiner för att underlätta arbetet med barn som far illa samt stödja personal som arbetar i ärendena (Regeringens proposition 2002/03:53, 2003).

2.7 Signaler som sänds ut av barn

Enligt Hindberg (2001) visar barn som far illa ofta liknande symtom oavsett vad de utsatts för. Gemensamt för många barn är att de har svår ångest, sömnsvårigheter, koncentrationsstörningar, inlärningssvårigheter och relationsproblem. En skillnad är att vissa barn vänder problemen inåt och blir tysta och tillbakadragna, medan andra barn blir aggressiva och utåtagerande. Enligt Brottsförebyggande rådet (2000) är de allvarligaste skadorna för utsatta barn inte de fysiska utan de psykiska. Pedagoger bör vara observanta vid signaler som depression, aggressivitet, rädsla, otrygghet, apati och rädsla för kroppskontakt.

Det vanligaste symtomet på att barn varit utsatta för fysisk misshandel är blåmärken. Dessa sitter ofta vid öronen, sidorna av ansiktet, i nacken, på bålen, överarmarna, låren och könsorgan. Mer allvarliga och akuta symtom kan vara hjärnskador som kan orsaka utvecklingsförseningar och intellektuella handikapp. Skelett- och skallskador samt skador på inre organ kan bero på utsatthet (Hindberg, 1997).

I Fossy och Hinsons (2000) studie med 56 pedagoger var det 38 procent som inte visste vilka signaler man skulle vara observant på som pedagog. I samma studie undersöktes det vilka signaler som ofta förekom. Oförklarliga blåmärken, brännmärken, frakturer, hunger, dålig hygien och olämplig klädsel ansåg pedagogerna vara förekommande. Även att vara aggressiv eller tillbakadragen, oförmögen att hantera ilska, ha begränsade kontakter med kamrater och pedagoger och problem med skolarbetet var vanliga symtom på att barn far illa. Pedagogerna tog också upp att barn som far illa ofta kommer först till skolan och går hem sist. Fahrman (1993) skriver att barn som far illa sänder olika signaler beroende på situation, omständigheter och ålder.

3 Syfte och frågeställningar

Syftet med studien är att undersöka pedagogers ansvarstagande och inställning till anmälningsskyldighet av barn som far illa. Vi vill också undersöka om deras förhållnings- och arbetssätt förändras gentemot det enskilda barnet och barngruppen när en anmälan skett och vilket stöd de upplever finns tillgängligt vid en anmälan.

Frågeställningar:

- Vilken inställning har pedagoger till att anmäla när barn far illa?
- Förändras pedagogers arbetssätt mot barnet/barngruppen när en anmälan skett?
- Vilket stöd uppfattar pedagogerna finns tillgängligt när en anmälan sker?

4 Metod

4.1 Datainsamlingsmetod

I studien har vi valt att använda oss av enkäter. Enligt Trost (2001) kan känsliga frågor vara svåra att besvara muntligt och sanningsenligt. Vi anser att en enkätstudie är en bra metod för ämnet som kan vara känsligt. Pedagogerna har frivilligt ställt upp i studien och på det sättet bör pedagogerna svara mer ärligt och sanningsenligt.

4.2 Utformande av enkät

Trost (2001) rekommenderar att en enkät bör vara enkel och tilltalande, relativt korta frågeformuleringar, enkla och lättbegripliga frågor samt svarsmarkering i boxar. Vi valde att använda dessa rekommendationer i enkäten. Enkäten består av tio frågor (bilaga 1). Vi valde att använda oss av icke öppna frågor i den mån det gick, dels för att pedagogerna skulle få en relativt enkel enkät att fylla i och dels att bearbetningen av data skulle gå smidigt. Vi använde oss av tre öppna följdfrågor, fråga 4, 6 och 7 där pedagogerna fick möjlighet att kommentera eller motivera sitt svar. Vi valde att göra så för att få ett mer utförligt svar på dessa frågor. På en del av frågorna ges pedagogerna möjlighet att fylla i flera fasta svarsalternativ. För att öka trovärdigheten i studien har enkätfrågorna utformats utifrån frågeställningarna i syftet. I slutet av enkäten hade vi en öppen och kravlös fråga för övriga kommentarer, där pedagogerna hade möjlighet att avreagera sig enligt Trosts (2001) rekommendationer.

4.3 Urval

Vi lämnade ut enkäterna till alla pedagoger på två medelstora grundskolor i södra Sverige. Vi använde oss av ett bekvämlighetsurval genom att lämna enkäterna på två av skolorna som vi haft kontakt med under vår utbildning. Precis som Bryman (2002) påpekar är det personer som för tillfället finns tillgängliga. Vi valde att låta alla pedagoger som fanns på plats svara på enkäten eftersom alla pedagoger oavsett barngrupp stöter på barn som far illa. Pedagogerna i studien är förskollärare, grundskollärare och fritidspedagoger.

4.4 Genomförande

Enligt Bryman (2002) är det viktigt att man gör en pilotstudie som kan visa om metoden är användbar innan man gör den egentliga studien. För att höja tillförlitligheten pilottestade vi enkäten. En förskollärare och en fritidspedagog med vardera fem år i yrket medverkade i testenkäten. Efter att vi fått tillbaka enkäterna ansåg vi att vi inte behövde ändra några frågor utan enkäten var användbar. Genom telefonkontakt med rektorerna på skolorna bestämdes en tid då vi kunde mötas. Vi åkte personligen ut till var sin skola och presenterade oss, berättade om syftet med enkäten och delade ut den till pedagogerna. Detta för att höja tillförlitligheten och ge pedagogerna ett ansikte på oss samt möjlighet att enkäten besvarades i en för dem välbekant miljö. Fyra dagar senare hämtade vi personligen enkäterna. Totalt delade vi ut 44 stycken enkäter varav vi fick svar på 33 stycken. Bortfallet till följd av obesvarade enkäter var elva stycken. Av de besvarade enkäterna valde vi att utesluta en på grund av att den var uppenbart felaktigt besvarad då svaren motsade varandra. Efter insamling och genomgång av enkäterna hade vi fått tillräckligt med data av god kvalitet att bearbeta.

4.5 Databearbetning

Enkäterna lästes igenom flera gånger för att se likheter, skillnader, samband och ge oss en helhet av svaren. Vi analyserade enkätsvaren i relation till bakgrund och frågeställningarna under datainsamling och bearbetning. De icke öppna enkätfrågorna sammanställdes och utformades till diagram i dataprogrammet Excel. Vi valde att inte redovisa de tre första frågorna i enkäten (fråga 1, 2, 3). Frågorna fanns med för att de är lätta att fylla i och för att se eventuella samband, exempelvis att endast pedagoger som arbetat över 20 år har anmält misstanke. I efterhand fanns inga klara observerade samband och frågorna var endast relevanta i enkäten men inte i studien. De tre öppna frågorna lästes och sammanställdes enskilt för att få en helhetsbild av deras synpunkter och åsikter. Dessa frågor sammanställdes i löpande text med kommentarerna från pedagogerna.

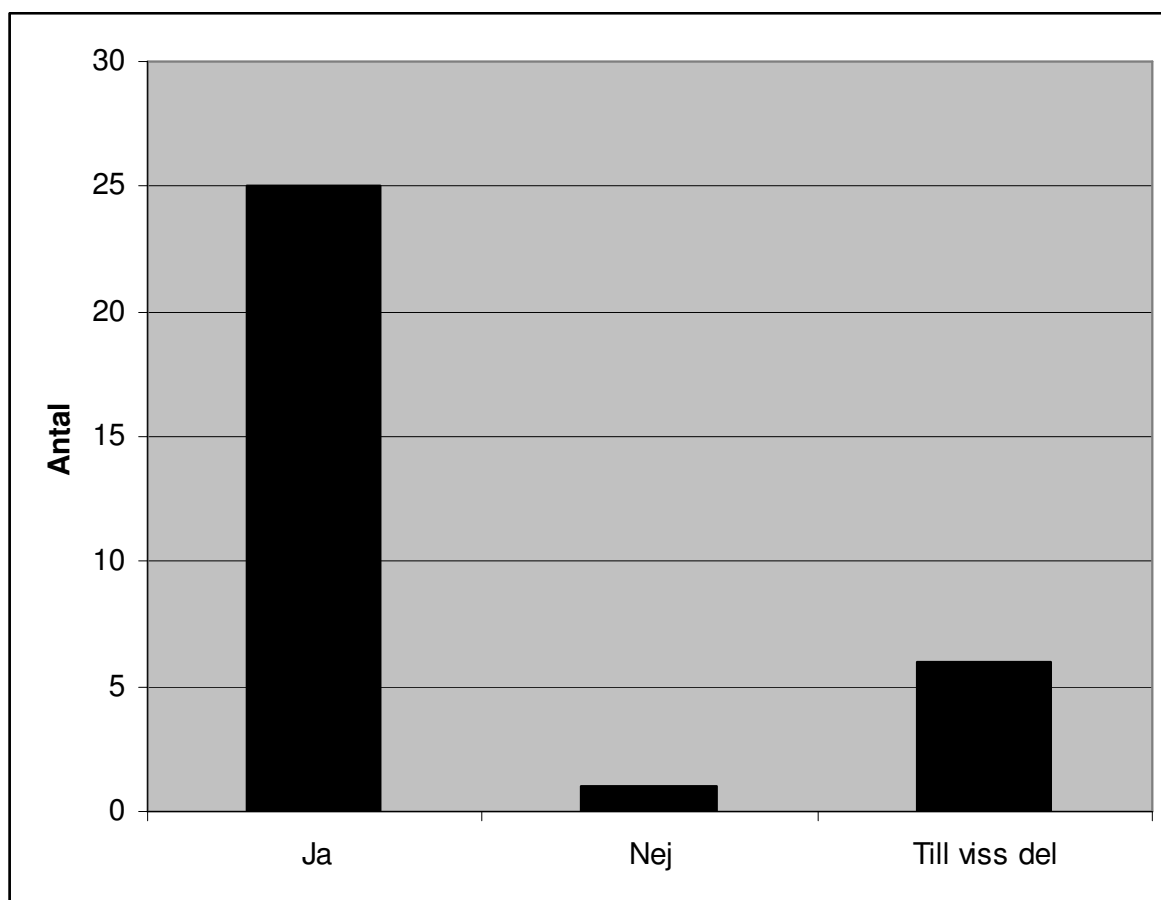
4.6 Metoddiskussion

Vi valde att använda oss av enkäter. Metoden har enligt oss fungerat bra med tanke på att syftet var att undersöka pedagogernas ansvarstagande och inställning till anmälningsplikt av barn som far illa. Den främsta anledningen till att vi använde oss av enkäter var att barn som far illa kan vara ett känsligt ämne. Dessa frågor kan vara svåra att besvara muntligt och sanningsenligt (Trost, 2001). I efterhand hade vi troligtvis omformulerat någon fråga och eventuellt att vi lagt till frågor för mer utförliga svar. Vi är medvetna om begränsningarna med antalet enkäter har bidragit till att vi inte kan göra några generaliseringar. Dock anser vi att resultatet ska räcka till att reflektera över och dra vissa slutsatser. Trovärdigheten i studien grundar vi på sättet vi formulerat och framställt enkätfrågorna med hänsyn till frågeställningarna i syftet. Vi anser att pedagogernas svar mäter och beskriver det vi haft som avsikt att besvara i uppsatsen.

5 Resultat

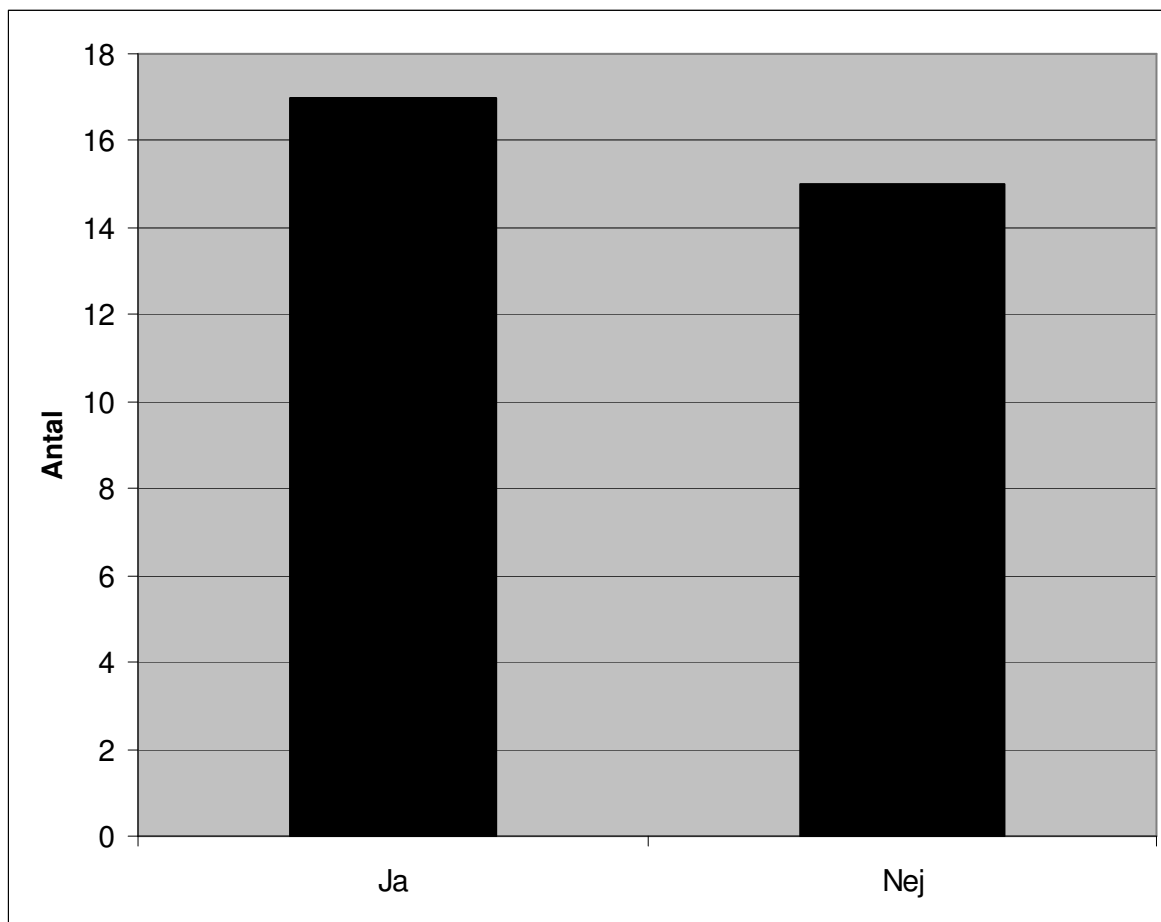
Resultatet redovisas med diagram och kompletterande text. De tre öppna följdfrågorna redovisas i form av text under huvudfrågans diagram och text.

5.1 Resultatredovisning



Figur 1: Kunskap finns om tillvägagångssättet vid en misstanke (n=32).

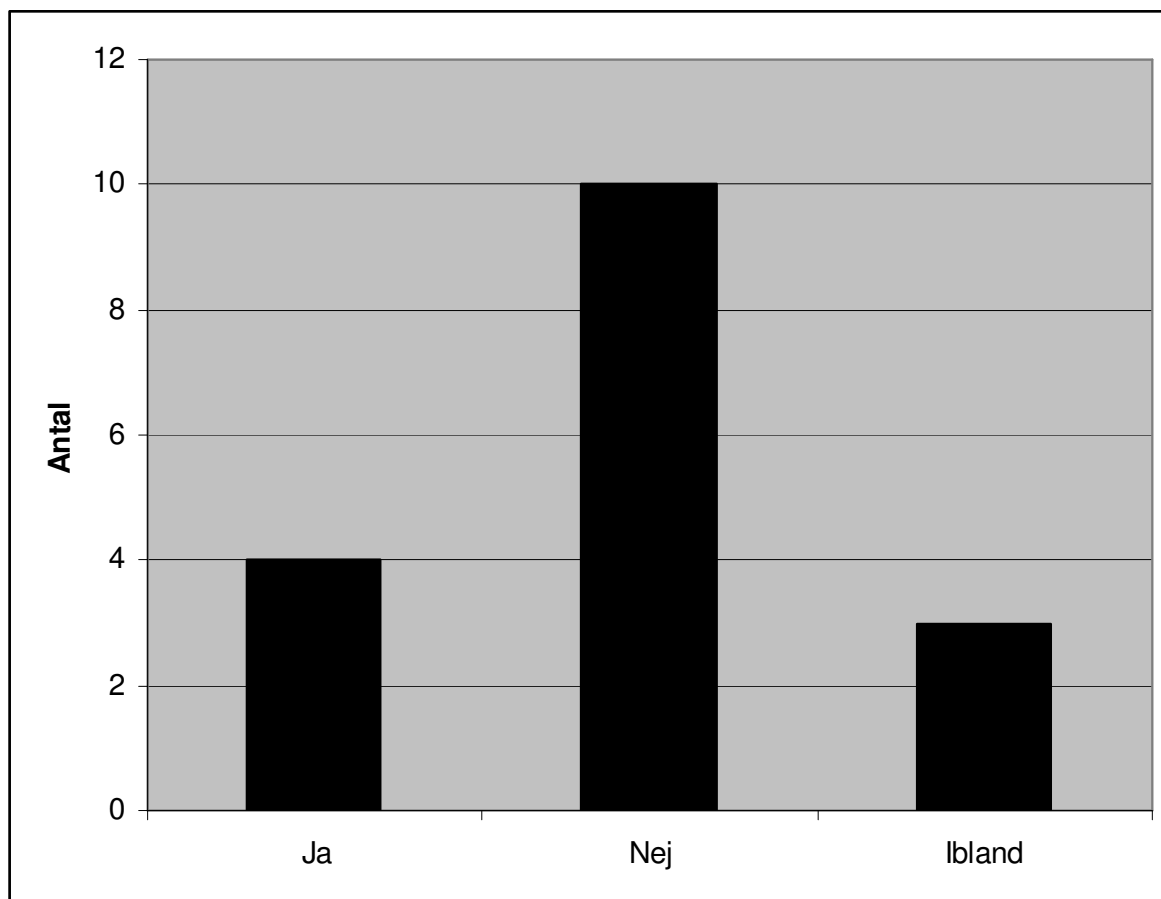
Figur 1 visar att 25 av pedagogerna vet hur de ska gå tillväga vid en misstanke om att ett barn far illa. En pedagog ansåg sig inte veta tillvägagångssättet och sex pedagoger visste till viss del. Till frågan fanns plats för kommentarer och de var: "Det är inget som diskuteras ofta, max några gånger på personalkonferensen under mina fem år på skolan", "vet att jag har anmälningsplikt till socialen men vet ej vad som händer sen", "känner mig trygg med de kunskaper som finns men har aldrig anmält" och "nej, men pratar med andra som har ytterligare ansvar för barnen eller skolsköterska".



Figur 2: Har anmält misstanke av barn som far illa (n=32).

Figur 2 visar att 17 pedagoger hade anmält misstanke om barn som far illa och 15 pedagoger hade inte gjort det. De 17 pedagoger som hade anmält vid misstanke fick svara på följdfrågan om vilka känslor det medförde (sex fasta svarsalternativ och ett fritt, pedagogerna fick välja max tre alternativ). Elva pedagoger upplevde det som psykiskt påfrestande. Åtta pedagoger kände lättnad, sex pedagoger kände ledsamhet, fyra pedagoger kände osäkerhet och en pedagog kände rädsla. Exempel på andra känslor som pedagogerna skrev i det fria svarsalternativet var förbannelse och övertygelse.

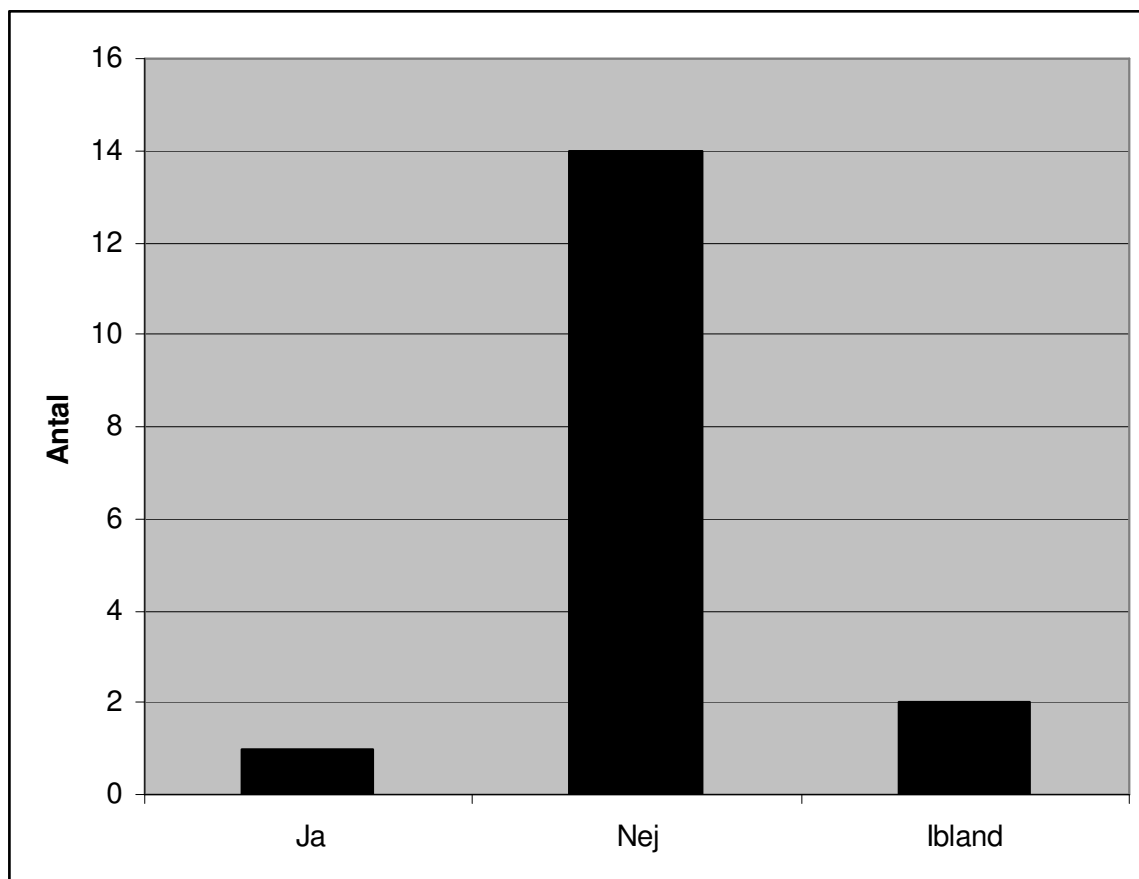
De 15 pedagoger som svarade nej på frågan fick följdfrågan (fem fasta svarsalternativ och ett fritt, pedagogerna fick välja max tre alternativ) varför de inte hade anmält. Tio pedagoger hade inte stött på barn som far illa. Två pedagoger kände osäkerhet och rädsla och fyra pedagoger svarade att eleverna redan var anmälda och utredning påbörjad.



Figur 3: Ändrat förhållningssätt mot det utsatta barnet under och efter anmälningsprocess (n=17).

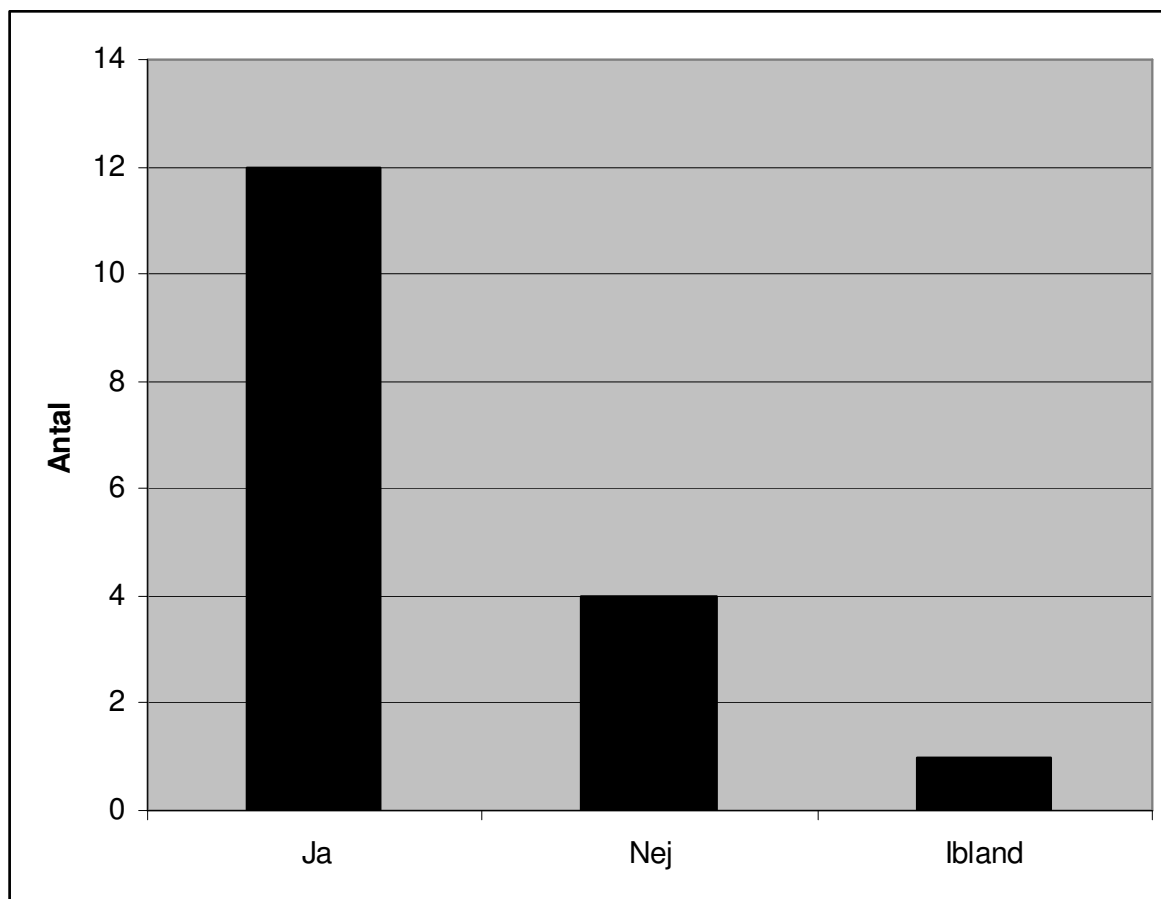
Figur 3 visar om de 17 pedagoger som hade anmält misstanke ändrade sitt förhållningssätt. Fyra pedagoger ändrade sitt förhållningssätt till det utsatta barnet medan tio av pedagogerna inte gjorde det och tre pedagoger svarade att förhållningssättet ändrades ibland. De pedagoger som svarade ja eller ibland motiverade sina svar såhär: ”Jag känner mer empati och förståelse”, ”jag blir extra observant och uppmärksam på barnets beteende”, ”försöker vara som vanligt men är extra uppmärksam på hur barnet mår och visa att jag finns som stöd”, ”barnet behöver ännu mer stöd” och ”jag är mer tolerant mot dåligt beteende och kraftfulla reaktioner än innan sanningen uppdagades”.

Av de tio pedagoger som svarade nej på frågan var det tre stycken som motiverade sitt svar. ”Jag ändrar inte till barnet men till föräldrarna”, ”förhållningssättet ändras möjligtvis i ett tidigare läge” och ”ej medvetet men kanske till föräldrarna”.



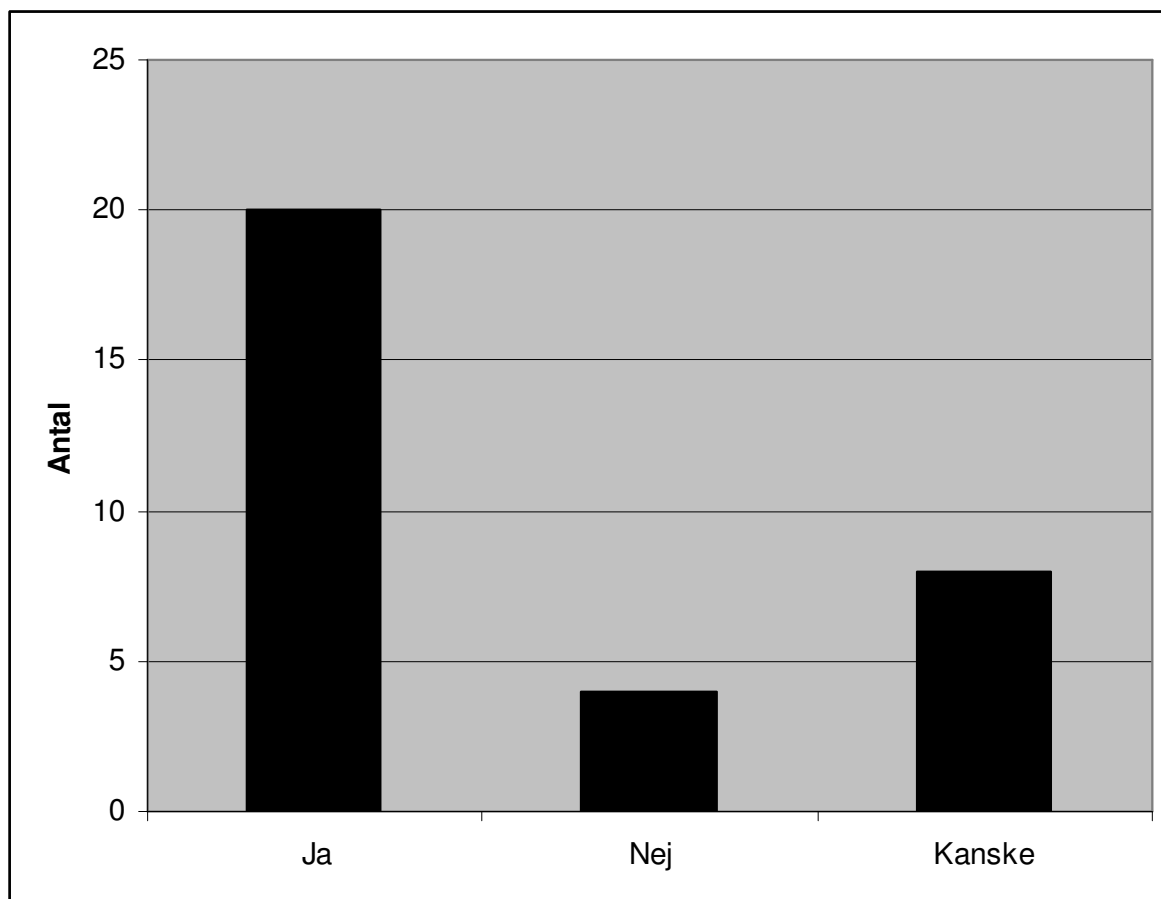
Figur 4: Förändring av arbetsättet i barngruppen under en anmälningsprocess (n=17).

Figur 4 visar om de 17 pedagoger som anmält misstanke ändrade sitt arbetsätt. 14 pedagoger svarade nej, en pedagog svarade ja och två pedagoger svarade ibland. Pedagogerna fick motivera sitt svar och den pedagog som svarade ja skrev såhär: "Eftersom barnet mår dåligt och har svårt med humör eller svårigheter att följa med i skolarbetet har jag fått sätta in andra aktiviteter för det barnet och ibland några fler barn för att barnet inte ska känna sig utpekad". En av pedagogerna som svarade nej motiverade sitt svar: "Hela gruppen ska inte behöva påverkas". De två pedagoger som svarade ibland motiverade "tänka medvetet för att förhindra så att barnet inte hamnar i en utsatt position under lektioner och aktiviteter" och "beror på situation och aktivitet men man får ju tänka efter innan en aktivitet bestäms".



Figur 5: Upplevelse av tillräckligt stöd när en anmälan sker (n=17).

Figur 5 visar att 17 pedagoger som hade anmält misstanke fick svara på en fråga om upplevelsen av stöd vid anmälan. 12 pedagoger kände att stödet var tillräckligt, fyra pedagoger gjorde inte det och en pedagog svarade ibland. Pedagogerna som svarade ja fick en följdfråga om varifrån stödet kom (fem fasta svarsalternativ och ett fritt, pedagogerna fick välja alla alternativ som passade). Det var 14 pedagoger som svarade att stödet kom från rektor/ledning. 12 pedagoger tyckte att arbetslaget gav bra stöd, sex pedagoger fick stöd genom specialpedagog och fem pedagoger kände stöd av kurator/psykolog.



Figur 6: Behov av mer kunskap om barn som far illa och anmälningsplikten (n=32).

Figur 6 visar att 20 pedagoger ansåg att de behövde mer kunskap om barn som far illa och anmälningsplikt. Fyra pedagoger svarade att det inte behövdes mer kunskap och åtta pedagoger svarade kanske.

Sist i enkäten lämnade vi plats för övriga kommentarer. Tio av pedagogerna skrev att det behövs mer kunskap om barn som far illa. En pedagog skrev ”vi behöver mer kunskap och bli bättre på att se signaler och lära oss mer om signaler” och tre pedagoger kommenterade hur svår och påfrestande en anmälningsprocess var. En pedagog skrev: ”Statistik visar att det är flera barn i skolan som far illa på något sätt och sannolikheten är stor att vi missar många. Jag skulle aldrig tveka att anmäla men det är inget man söker efter, man hoppas att barnen kommer och berättar det för en vuxen. Men det är nog sällan eftersom barnen är rädda eller skäms”.

5.2 Resultatsammanfattning

Enkätstudien visar att flertalet pedagoger är medvetna om tillvägagångssättet vid en anmälningsprocess när ett barn far illa. De pedagoger som hade anmält misstanke ansåg att det medförde känslor som exempelvis ledsamhet, psykisk påfrestning och osäkerhet. För de som inte hade anmält var anledningen att de inte stött på barn som far illa. Ett fåtal pedagoger hade inte anmält på grund av rädsla eller osäkerhet.

Flertalet av pedagogerna ansåg inte att de ändrade förhållningssättet gentemot barnet som far illa. Av de pedagoger som svarade nej fanns det någon som kommenterade att förhållningssättet mot föräldrarna förändrades. De som förändrade sitt förhållningssätt svarade att de blev mer observanta, gav stöd och var toleranta mot dåligt beteende.

Majoriteten ansåg inte att de förändrade sitt arbetssätt i barngruppen vid en anmälningsprocess. Någon av pedagogerna kommenterade att hela barngruppen inte ska behöva påverkas. De som svarade ja och ibland skrev att det fanns en medveten tanke bakom lektionen/aktiviteten och förändringar kunde ske för att inte det utsatta barnet skulle känna sig utpekad.

Majoriteten av pedagogerna ansåg att de hade fått tillräckligt med stöd vid en anmälan. Exempel på varifrån stödet kom var rektor/ledning, arbetslag, specialpedagog och kurator/psykolog. Tjugo pedagoger ansåg att det behövs mer kunskap om barn som far illa och anmälningsplikten.

6 Diskussion

6.1 Resultatdiskussion

Myndigheter som skolan och all dess personal har skyldighet att genast anmäla om ett barn far illa till socialtjänsten (Socialstyrelsen, 2003). Skyldigheten och tillvägagångssättet vid en anmälningsprocess var flertalet av pedagogerna i studien medvetna om. Cirka hälften av pedagoger hade inte anmält misstanke. Den största anledningen var på grund av att de inte stött på barn som far illa. Hindberg (2001) skriver att barnen inte är osynliga utan det pedagogerna ser eller blundar för varierar efter kunskap, personliga egenskaper och erfarenheter. Kenny (2001) påpekar att pedagoger har en viktig roll i att se barn som far illa. Den dagliga kontakten med barngrupper ger pedagogerna en unik möjlighet att upptäcka och se barnens signaler och förändrade beteenden. Att anmäla ett barn som far illa leder personligen till många känslor och tankar för pedagoger. Ekelund och Dahlöf (2005) beskriver rädsla, osäkerhet och ilska som förekommande vid en anmälan och dessa kom även fram i studien. Pedagogerna beskrev känslor som rädsla, osäkerhet och psykiskt påfrestande. Fossey och Hinson (2000) tar upp anledningar till varför pedagoger inte anmäler. Pedagogerna ansåg inte att en anmälan skulle hjälpa barnet utan snarare göra det värre. Rädsla och osäkerhet var andra anledningar till att pedagogerna inte anmält misstanke och i studien framgick samma resultat.

I Ekelund och Dahlöf (2005) berättar pedagoger att krav kommer automatiskt med en anmälan. Arbetssättet måste planeras då ork och tid måste finnas till hela barngruppen. De pedagoger i resultatet som förändrade sitt arbetssätt skrev att det fanns en mer medveten tanke än förut bakom lektionen/aktiviteten och förändringar kunde ske för att det utsatta barnet inte skulle känna sig utpekad. Dock var det inte många pedagoger i studien som ändrade sitt arbetssätt.

De pedagoger som ändrade sitt förhållningssätt gentemot det enskilda barnet i studien menade att man visar att det finns stöd och att uppmärksamheten skärps för att läsa av beteende och hur barnet mår. Eriksson (1996) påpekar vikten av att vara en observant pedagog när misstanke finns att ett barn far illa. Det fanns två pedagoger i studien som svarade nej på frågan om förändring av förhållningssätt men kommenterade att förhållningssättet gentemot föräldrarna förändrades. Frank och Sohnberg (2006) kommenterar i sin artikel att anmälan kan utebli för att pedagogerna måste möta föräldrarna dagligen efter en anmälan. Ekelund och Dahlöf (2005) påpekar vikten av att vara professionell och försöka ha en dialog med föräldrarna.

I Kennys (2001) studie kände 40 procent av pedagogerna att de inte hade något stöd från rektor eller annan personal vid en anmälan men i denna studie kände flertalet av pedagogerna att det fanns tillräckligt med stöd från exempelvis rektor/ledning, arbetslag och specialpedagog.

I Fossey och Hinsons (2000) studie var det 38 procent av pedagogerna som inte visste vilka signaler man skulle vara observant på som pedagog. I en öppen följdfråga i studien skrev en pedagog att pedagoger behöver mer kunskap och bli bättre på att se de signaler som barn som far illa sänder ut. I Kennys studie (2001) hade pedagogerna bristande kunskap om barn som far illa och ville ha mer utbildning. I resultatet framgick det att majoriteten av pedagogerna ansåg att det behövs mer kunskap om barn som far illa och anmälningsplikten.

6.2 Avslutande diskussion

Vi anser att barn som far illa på ett eller annat sätt måste uppmärksammas mer och inte försvinna in i mängden av barn. Det finns 200 000 barn som far illa i Sverige varje år (Rädda Barnen, 2006) och alla pedagoger bör möta dem någon gång under yrkeslivet. Tidigare forskning visar att det är pedagogerna som har stora möjligheter att se signaler, förändrat beteende och rop på hjälp från de barn som far illa. Många pedagoger anser sig veta att de har anmälningsplikt men vet inte alltid vad det innebär. All skolans personal och särskilt pedagogerna borde få mer kunskap om ansvaret gällande barn som far illa och om anmälningsplikten. Vi anser att det är ett ämne som borde diskuteras oftare bland pedagogerna och med rektor/ledning och att skolan strävar mot samma mål i att upptäcka barn som far illa.

Vi hade svårigheter med att hitta relevant forskning för ämnet. Genom letande i databaser, bibliotek och Internet hittade vi lite svensk- och internationell forskning. En anledning till att vi inte hittade forskning tror vi kan vara att det är först på slutet av 1990 talet och början av 2000 talet som ämnet har växt och man vågar prata om det. Pedagogerna börjar få kunskap om barn som far illa, signaler av utsatthet och anmälningsskyldighet, medan för 20 till 30 år sedan skulle problemen stanna inom familjen och inte visas utåt. Vi tror att en annan anledning är att det kan vara ett känsligt ämne och många drar sig för att leta och forska i botten av problematiken. Vi hade hoppats på att få fram mer forskning kring pedagoger och barn som far illa.

6.3 Vidare forskning

Vi anser att det vore intressant att se djupare och grundligare forskning i de områden vi tagit upp i studien. Ett område att undersöka är vad som skulle kunna få pedagoger att anmäla i större utsträckning. Ett annat område att forska vidare i kan vara samarbetet mellan skolan och socialtjänsten. Hur ser personalen inom de olika myndigheterna på varandra. Vidare kan man undersöka om det finns skillnader mellan landsbygdsskolor och stadsskolor när det gäller antalet misstankar och anmälningar till socialtjänsten.

Referenser

Barnkonventionen. (2006). *FN:s generalförsamling: FN:s konventionen om barns rättigheter.*

http://www.unicef.se/fakta/barnkonventionen/barnkonventionen_hela_texten/

(Besökt 2007-05-05).

Brottsförebyggande rådet. (2000). *Barnmisshandel 2000:15*. Stockholm: Information och förlag.

BRÅ - Brottsförebyggande rådet. (2006).

http://www.bra.se/extra/measurepoint/?module_instance=5&name=/statistik/100/2006/100La-2006.xls&url=/100/2006La-2006-xls (Besökt 2007-05-04).

Bryman, A. (2002). *Samhällsvetenskapliga metoder*. Malmö: Liber Ekonomi.

Dugli, M. B. (2003). *Barn vi bekymrar oss om*. Stockholm: Liber AB.

Ekelund, G. & Dahlöf, A. (2005). *Skarpa lägen*. Borås: Sveriges utbildningsradio.

Eriksson, M. (1996). *Våga Se – Kunna Handla. Vad är förebyggande arbete med barn?* Uppsala: Publishing House AB.

Fahrman, M. (1993). *Barn i kris*. Lund: Studentlitteratur.

Fossey, R. & Hinson, J. (2000). Child abuse: what teachers in the '90 know, think and do.

[elektronisk version] *Journal of Education for Students Placed at Risk*, 5, 251-266.

Frank, S. & Sohnberg, M. (2006, 10 augusti) Vi kan hjälpa barn som far illa. *Smålandsposten*, s. B11.

Frost, P. & Sköld, C. (1995). *Skolans ansvar när barn far illa*. Stockholm: Liber AB

Herlin, A. & Munthe, B. (2005). *En tryggare skola. Regler och förebyggande arbete mot våld och mobbning*. Stockholm: Norstedts Juridik AB.

Hindberg, B. (1997). *Rädda Barnen: Barnmisshandel*. Uppsala: Rädda Barnen.

Hindberg, B. (2001). *När omsorgen sviktar. Om barns utsatthet och samhällets ansvar*. Uppsala: Rädda Barnen.

- Holm, U. (2001). *Empati*. Finland: WS Bookwell.
- Kenny, M.C. (2001). Child abuse reporting: teachers' perceived deterrents. [elektronisk version] *Child Abuse & Neglect*, 1, 81-92.
- Killén, K. (2003). *Svikna barn. Om bristande omsorg och vårt ansvar för de utsatta barnen*. Oslo: Kommuneforlaget AS.
- Olsson, S. (2006). *Sekretess och anmälningsplikt i förskola och skola*. Lund: Studentlitteratur.
- Regeringens propositionen 2002/03:53. (2003). *Stärkt skydd mot barn i utsatta situationer*. Stockholm.
- Regeringskansliets rättsdatabaser. (2006). *Sekretesslagen 1980:100*. <http://lagen.nu/1980:100> (Besökt 2007-04-25).
- Rädda Barnen. (2006). *Detta borde alla veta om barnmisshandel*. <http://shop.rb.se/Files/?ItemId=2969397&SectionId=2017312&MenuId=3722> (Besökt 2007-05-05).
- Skolverket. (2006A). *Lpo94: Läroplan för det obligatoriska skolväsendet, förskoleklassen och fritidshemmet*. Stockholm: Grafisk form: Mera text & form.
- Skolverket. (2006B). *Skollagen 1985:1100*. [http://rixlex.riksdagen.se/htbin/thw?\\${HTML}=SFST_LST&\\${OOHTML}=SFST_DOK&\\${SNHTML}=SFST_ERR&\\${MAXPAGE}=26&\\${TRIPSHOW}=format=THW&\\${BASE}=SFST&\\${FREETEXT}=&BET=1985%3A1100&RUB=&ORG=](http://rixlex.riksdagen.se/htbin/thw?${HTML}=SFST_LST&${OOHTML}=SFST_DOK&${SNHTML}=SFST_ERR&${MAXPAGE}=26&${TRIPSHOW}=format=THW&${BASE}=SFST&${FREETEXT}=&BET=1985%3A1100&RUB=&ORG=) (Besökt 2007-04-25).
- Socialstyrelsen. (2003). *Socialtjänstlagen 2001:453*. <http://www.notisum.se/rnp/SLS/lag/20010453.HTM> (Besökt 2007-04-25).
- SOU 2001:72. (2001). *Barnmisshandel: Att förebygga och åtgärda*. http://www.sweden.gov.se/sb/d/186/a/2754;jsessionid=aP6_GX5JB-2d (Besökt: 2007-04-25).
- Trost, J. (2001). *Enkätboken*. Lund: Studentlitteratur.

Från misstanke till anmälan av barn som far illa

Hej!

Vi är två lärarstudenter från Högskolan för lärande och kommunikation i Jönköping. Vi har nu kommit fram till vårt examensarbete vilket innebär en uppsats på C-nivå. I läraryrket är det viktigt att se de signaler ett barn sänder ut och agera när ett barn far illa. Vårt syfte är att göra en studie om pedagogers ansvarstagande och inställning till anmälningsplikt när det gäller barn som far illa. Vi har valt att göra en enkätundersökning med ungefär 50 pedagoger på två skolor i Jönköpings kommun. Din medverkan är helt frivillig och dina svar kommer att vara anonyma.

Vi är väldigt tacksamma att Ni tar Er tid att fylla i denna enkät och hjälper oss! Om Ni har frågor och funderingar kring undersökningen kontakta gärna oss.

Tack på förhand!

Med vänliga hälsningar

Elna Magnusson, 070-2206747 och Kristin Petersson, 070-2037603

Från misstanke till anmälan av barn som far illa

1. Man Kvinna

2. Yrkeskategori:

Förskollärare Fritidspedagog Lärare år 1-3

Lärare år 4-6 Annan: _____

3. Ringa in antal år i yrket:

0-5 6-10 11-15 16-20 21-25 26 eller fler

4. Vet Ni hur Ni går tillväga när Ni misstänker att ett barn far illa?

Ja Nej Till viss del

Eventuella kommentarer: _____

5. Har Ni någon gång anmält misstanke om barn som far illa?

Ja Nej

Om Ni svarat Ja på fråga 5, vilka känslor medförde det? Max 3 stycken:

Lättnad Rädsla Osäkerhet
 Ledsamhet Modig Psykiskt påfrestande
 Annat: _____

Om Ni svarade Nej på fråga 5, varför? Max tre stycken:

Inte stött på barn som far illa Rädsla
 Okunskap om anmälningsprocessen Osäkerhet
 Motstånd från skola/personal Annat: _____

6. Ändras ditt förhållningssätt mot det utsatta barnet i barngruppen under och efter en anmälningsprocess?

Ja Nej Ibland

Motivera Ert svar: _____

7. Ändras ditt arbetssätt i barngruppen under en anmälningsprocess?

Ja Nej Ibland

Motivera Ert svar: _____

8. Upplever Ni att Ni får tillräckligt med stöd när en anmälan sker?

Ja Nej Ibland

Om Ni svarat Ja på fråga 8, varifrån kommer stödet?

Rektor/ledning Kurator/psykolog Arbetslag
 Specialpedagog Vet inte Annat: _____

9. Tycker Ni att man som pedagog behöver mer kunskap om barn som far illa och anmälningsplikten?

Ja Nej Kanske

10. Övriga kommentarer: _____

Än en gång, **tack** för att du tog dig tid att svara på vår enkät!
Med vänliga hälsningar Elna och Kristin