



HÖGSKOLAN FÖR LÄRANDE OCH KOMMUNIKATION  
HÖGSKOLAN I JÖNKÖPING

# Offer eller förövare?

Elevens narrativa roll i skolinspektörernas  
gestaltning av skolproblem

**Madeleine Sjöman**

Magisteruppsats 15 hp  
Specialpedagogik

Masterprogrammet  
Vårterminen 2011

Handledare  
Claes Nilholm

Examinator  
Christina Chaib

## SAMMANFATTNING

---

Madeleine Sjöman

### **Offer eller förövare?**

Elevens narrativa roll i skolinspektörernas gestaltning av skolproblem

Antal sidor: 44

---

Studiens övergripande syfte är att undersöka hur skolproblem och elevens aktörsroll gestaltas med hjälp av olika språkliga mönster i rapporter från skolinspektionen i en kommun. Undersökningen är upplagd som en fallstudiedesign, där den teoretiska utgångspunkten är socialkonstruktionism. Empirin består av 33 skolrapporter från utbildningsinspektionen genomförda under 2005 i en kommun. Varje rapport omfattar ca 10 sidor, en sammanfattande beskrivning och en mer ingående redogörelse av den enskilda skolan. I studien genomfördes två kvalitativa textanalyser: en tematisk innehållsanalys av rapporternas sammanfattning och en narrativ analys av den mer ingående beskrivningen av skolan.

Innehållsanalysen visade att skolproblemet gestaltades implicit eller explicit inom ramen för följande teman: måluppfyllelse, undervisning, samverkan, organisation och skolmiljö. Vidare visade den narrativa analysen att eleven gestaltades, antingen implicit eller explicit, i första hand som offer men även som hjälte, syndabock eller förövare. Inspektörernas beskrivning av elevens roll i relation till fenomenet skolproblem ger upphov till olika tolkningsmöjligheter, vilket i sin tur möjligen kan försvåra skolutvecklingsarbetet.

---

Sökord: skolinspektion, skolproblem, socialkonstruktionism, tematisk analys, narrativ analys, aktörsroller

---

**Postadress**  
Högskolan för lärande  
och kommunikation (HLK)  
Box 1026  
551 11 JÖNKÖPING

**Gatuadress**  
Gjuterigatan 5

**Telefon**  
036-101000

**Fax**  
036162585

# Innehåll

Sammanfattning	
1 Inledning .....	1
2 Bakgrund.....	2
2.1 Begreppet skolproblem .....	2
2.1.1 Retoriken om skolproblem.....	3
2.2 Statlig styrning och kontroll.....	6
2.2.1 Skolinspektionens nya kläder .....	6
2.3 Tidigare forskning.....	9
2.3.1 Hur gestaltas skolproblemet?.....	9
3 Teoretiska utgångspunkter .....	11
3.1 Ontologiska förutsättningar .....	11
3.1.1 Socialkonstruktionism.....	12
3.1.2 Diskurser och konstruktioner .....	12
3.1.3 Kunskapens narrativa karaktär.....	13
3.2 Sammanfattning av teoretiska utgångspunkter – studiens fokus .....	14
4 Syfte och frågeställningar .....	15
5 Metod .....	16
5.1 Genomförande.....	17
5.1.1 Beskrivning av empirin och urvalsprocessen .....	17
5.1.2 Tematisk innehållsanalys, tolkning och texturval.....	18
5.1.3 Narrativ analys, tolkning och texturval.....	20
5.2 Studiens tillförlitlighet och etiska principer.....	22
6 Resultat .....	24
6.1 Skolproblem som en social konstruktion.....	24
6.1.1 Bristande måluppfyllelse .....	24
6.1.2 Bristande undervisning .....	28
6.1.3 Bristande samverkan .....	29
6.1.4 Bristande organisation .....	32
6.1.5 Bristande skolmiljö .....	34
6.2 Reflexiv tolkning – skolproblem och elevernas aktörsroller .....	36
6.2.1 Reflexion kring elevernas aktörsroller.....	37
7 Diskussion.....	39
7.1 Metoddiskussion .....	41
7.2 Fortsatt forskning .....	41
Referenslista.....	42
Bilaga 1	
Bilaga 2	

# 1 Inledning

Skolan är i kris, elevernas kunskapsresultat sjunker drastiskt och Sverige står sig inte i konkurrensen enligt internationella jämförelser (OECD, 2010). Olika aktörer såsom media och politiker målar upp en mörk bild av skolan med hjälp av olika retoriska grepp som förmedlas till övriga samhället. Enligt vissa aktörer är en lösning att öka den statliga kontrollen av skolan där lärarna är en aktör som ställs till svars för elevernas låga resultat. Vidare förekommer andra, något svagare röster, i bruset som hävdar att de internationella studierna inte är tillförlitliga utan ger en något snedvriden statistisk bild av krisen i skolan (Kreiner, 2011). Hur kan gemene man förstå denna splittrade bild av skolan? Kan det förekomma olika bilder av skolan parallellt? Hur kommer det sig att vissa beskrivningar får företräde framför andra? Syftet med föreliggande studie är att undersöka hur skolproblem och elevernas aktörsroller konstrueras i rapporterna från skolinspektionen i en kommun.

I mitt yrke som specialpedagog och lärarutbildare inom specialpedagogiska fältet brottas jag ständigt med de offentliga uppfattningarna om skolan i relation till specialpedagogiska frågor kring barns lärande och en skola för alla. Innebörden i fenomenet skolproblem samt förklaringar till elever som riskerar att misslyckas i skolan är väl förankrade och svåra att förändra. En teori som kan förklara hur och varför fenomenen skildras på ett specifikt sätt inom olika domäner är socialkonstruktionism. Inom forskningsfältet finns en föreställning om att språket struktureras i olika mönster och förmedlar olika betydelser (Winther Jørgensen & Philips, 2000). Vi människor påverkar och påverkas av hur vi kan eller bör samtala om olika fenomen utifrån det sammanhang vi befinner oss i. Språket är ett medium som gestaltar olika perspektiv av verkligheten det vill säga innebörden konstrueras diskursivt. I studier där fokus är på språkets olika innebörd är diskursanalysen en framgångsrik metod. (Johansson, 2005). De föreställningar som finns om problem i skolan och elevers lärande bör betraktas som en konstruktion vilken skapas hjälp av språket i olika sociala situationer. I föreliggande undersökning studeras skolinspektörernas konstruktioner av skolproblem och elevernas narrativa roller.

## 2 Bakgrund

Inledningsvis problematiseras begreppet *problem* och hur retoriken kan förmedla olika innebörd av ett fenomen. Därefter behandlas en kort historisk beskrivning av skolans uppdrag och utbildningsinspektion fram till dagens inspektioner. Vidare redogörs för skolinspektionen i England som har varit förebild för nuvarande inspektionsmodell i Sverige. Därefter beskrivs inspektionens syfte och uppdrag som gällde 2005 vilket är samma förutsättningar för skolinspektionen i föreliggande uppsats. Avslutningsvis redovisas tidigare forskning som berör fenomenet skolproblem inom det diskursteoretiska fältet.

### 2.1 Begreppet skolproblem

När ett fenomen betraktas som ett problem utgår det alltid från en normativ jämförelsepunkt där samhälle – och tidsanda har en avgörande betydelse. Det innebär att vi aldrig kan betrakta ett problem som något statiskt och objektivt utan snarare bör alla problem ses i sitt sammanhang (Börjesson, 1998). Utifrån detta antagande kan inte ett fenomen betraktas okritiskt utan måste studeras i relation till sammanhang, med vilket syfte samt vem eller vilka som gestaltar fenomenet som ett problem. Vidare manar alltid ett upplevt problem på en lösning i syfte att få jämvikt och balans.

**problem**, svårighet som det krävs ansträngning att komma till rätta med; uppgift som kräver tankearbete och analytisk förmåga (speciellt i vetenskapliga sammanhang [vanligen om större, komplicerad uppgift] men även något allmännare [om mer avgränsad uppgift]) (NE, 2011, nätversion).

Fenomenet problem kan även relateras till ordet motsättningar vilket exempelvis uppstår när olika aktörer konkurrerar om den rätta lösningen på ett problem. Utbildningspolitiska reformarbeten har varit omfattande de senaste 30 åren. Intresset för skolfrågor har ökat och därmed blivit en viktig punkt på dagordningen. I samband med retoriken om en framgångsrik skola och utbildning förekommer vissa signalord som är specifika för sin samtid. Under 90 –talet när skolan decentraliserades och kommunen fick huvudansvaret för utbildningens kvalitet och utveckling uttalades goda värden såsom: en skola för alla, inkludering, valfrihet, värdegrund

(Håkansson, 2006). Begreppen kan begripas och tolkas på olika sätt därmed och på så sätt få olika innebörd för olika grupper i samhället vilket innebär en konflikt kring den sanna tolkningen.

### 2.1.1 Retoriken om skolproblem

Retorik betyder: *Konsten att övertyga* (Egidius, 2006, s.345). Genom kommunikation kan människan övertyga och påverka. Kommunikation bör ses som ett vitt begrepp som inbegriper samtal, media, sprida information, litteratur, politiska texter etc. (Fiske, 1997). I samband med retorik och kommunikation ligger en maktaspekt, en så kallad diskursiv kamp, som innebär en stridighet om den sanna innebörd i ett specifikt fenomen (Winter, Jørgensen & Philips, 2000).

Enligt Lennart Hellspong och Per Ledin (1997) finns det alltid en bakomliggande orsak till varför texter är uppbyggda på ett specifikt sätt där sändaren vill förmedla ett budskap och påverka mottagaren. För att illustrera hur fenomenet skolproblem kan gestaltas presenteras olika aktörers beskrivning av skolproblem och dess lösningar. Under arbetet med uppsatsen har framförallt tre aktörer fått en framträdande roll: media, politiker och forskarvärlden. För att belysa denna struktur placeras de olika aktörerna i en triangel med fenomenet skolproblem i mitten. I toppen placeras media, i högra hörnet befinner sig politiker och i vänstra hörnet forskarsamhället. Varje aktör gör anspråk på sin version av fenomenet samt pekar ut vem som bär ansvaret. Media har dock en central roll och stor makt som utnyttjas för att förmedla olika perspektiv av fenomenet och samtidigt begränsas vilka grupper som får komma till tals (Fiske, 1997).

I media nationellt och internationellt skildras ett växande skolproblem nämligen elevernas sjunkande kunskaper och lärarnas bristande undervisning. I en artikel (Göteborgsposten, 24 februari, 2010) gestaltar Kurt Sandell, docent i psykologi, Sven Bremberg, docent i socialpsykologi och Martin Karlberg doktorand vid didaktiska institutionen vid Uppsala universitet sin förklaring och innebörd i dagens skolproblem. De ställer sig kritiska till svenska skolreformer som grundar sig på pedagogisk forskning som enligt skribenterna saknar evidens för sina resultat och därmed anses vara direkt skadliga för barns lärande och utveckling .

Under det som kan kallas skadligt återfinns åldersblandade klasser, problembaserad inläring, att elever själva ska bestämma sin inläring, mentorskap samt helordsmetoden respektive motorisk träning för läsinläring. Dessa faktorer ger alltså svagare effekt än vad som kan förväntas

om eleverna inte alls gick i skolan. Andra rekommendationer med måttliga effekter är mindre klasser, individualiserad undervisning samt läxor och skriftliga test (Göteborgsposten, 24 februari, 2010).

Skribenternas kritik grundar sig på John Hatties, professor i utbildningsvetenskap, metastudier över goda lärandestrategier som anses gynna elevernas lärande och utveckling. Enligt författarna borde strategierna tillämpas i Sverige för att komma tillrätta med skolproblemet låg måluppfyllelse. Retoriken i artikeln pekar ut orsaken till elevernas sjunkande skolresultat, bristande undervisning som grundar sig på otillräcklig forskning kring lämpliga undervisningsmetoder vilket i sin tur inverkar negativt på elevernas lärande och utveckling. Ganska snart replikerar Claes Nilholm, professor i pedagogik med inriktning mot specialpedagogik, debattinlägget genom att påpeka risker med att dra generella slutsatser utifrån Hatties studie och hur lärare ska undervisa vilket bidrar till alltför enkla lösningar på skolproblemet låg måluppfyllelse (Göteborgsposten, 12 mars, 2010). Exemplet visar hur olika aktörer belyser fenomenet skolproblem med hjälp av en annan aktör media. Enligt Ylva Brune (2004) fyller media olika funktioner genom sin nyhetsrapportering. Å ena sidan förstärks tidigare föreställningar om ett fenomen å andra sidan utgör de en viktig och nödvändig kraft till förändring.

Ett annat exempel som kan relateras till skolproblem är elever i behov av särskilt stöd. I artikeln *Barn i behov av särskild korrigerig* (Börjesson, 2002) problematiseras en stridighet om innebörden i fenomenet barn i behov av särskilt stöd. Börjesson uttrycker att retoriken kring fenomenet är för ensidig då den gestaltar ett individperspektiv där skulden förläggs till den enskilda individen om han eller hon inte utvecklas enligt skolans norm vad gäller lärande och utveckling. Författaren uttrycker att vi aldrig kan betrakta barn som avvikande i sig själva, det är när individer bryter mot normer och värden i en specifik kontext som omgivningen anser att en korrigerig bör komma till stånd. När vi korrigerar eller åtgärdar elever innebär det att vi pekar ut vad som avviker från det så kallat normala.

Ytterligare ett exempel på skolproblem handlar om relationen mellan individfaktorer och lågt skolresultat. I en kunskapsöversikt av Skolverket (2009) redovisas en analys över möjliga faktorer som bidrar till elevers försämrade skolresultat enligt internationella studier. Enligt rapporten är ett övergripande skolproblem att elever i den svenska skolan presterar sämre i grundskolan idag i jämförelse med andra länder. I rapporten redogör Skolverket för både internationella och nationella studier som pekar på ett samband mellan elevers försämrade skolresultat och

individfaktorer som rör den sociala bakgrunden. Vidare framgår att föräldrarnas förväntningar och delaktighet i sina barns skolarbete påverkar elevernas skolresultat: ”Det finns alltså starka belägg i såväl svensk som internationell forskning för att *hemmets läroplan* har betydelse för elevernas resultat” (Skolverket, 2009, s. 48). Skolverket refererar till forskning som pekar på att elever med likartad bakgrund samlas i samma skola vilket har negativ inverkan på elevernas resultat. Forskningen visar också att den socioekonomiska bakgrunden har en större betydelse på skol – och klassrumsnivå än på individnivå då kamrateffekter och lärarnas förväntningar har starkt samband och inverkan på elevernas resultat. Skolverket menar att det är sällsynt med studier som belyser förändringar i grundskolan utifrån ett likvärdighetsperspektiv och hur skolan kan bidra till att förändra sociala mönster.

I en artikel utgiven av Skolverket (2002) problematiserar forskaren Ingrid Carlström ett skolproblem nämligen medias nyvakna intresse för elevers sjunkande skolresultat. Media målar upp problemet som om det vore ett nytt fenomen och beskriver det som ett symptom på bristande undervisning. Carlström uttrycker att en orsak till medias nya intresse för betygen är det målrelaterade betygssystemet där elever kan bedömas som ”icke – godkända” i en obligatorisk skola. Betygssystemet innebär att elever som inte uppnår minst godkänt i grundskolans kärnämnen; svenska, engelska och matematik utestängs från gymnasieskolan och i förlängningen en begränsning till arbetsmarknaden. Enligt skribenten är detta ett större nyhetsvärde i dagens samhälle då det finns en tankefigur om människors ”lika värde” och rätt till högre utbildning vilket inte var en nödvändighet förr. Vidare använder media elevernas resultat i syfte att jämföra olika skolors kvalitet och pekar på ett direkt samband mellan dålig undervisning och elevers låga skolresultat.

Beskrivning ovan visar att skolproblem är en komplex bild som inte kan studeras linjärt med orsak och verkan utan bör betraktas ur olika perspektiv på fenomen där många förklaringar och lösningar är möjliga. Håkansson (2006) beskriver hur den lokala skolan och dess kultur inverkar på arbetet med utbildningspolitiska förändringar där de kontextuella villkoren påverkar lärares och skolledares tolkning av skolans uppdrag. Författaren menar att policydokument bör betraktas ur ett diskursivt perspektiv och refererar till Fairclough som menar att människor formas i och av den diskurs de ingår i genom sina språkliga handlingar som innebär att situationen och verksamheten begränsar vad som är giltigt och möjligt att uttrycka.



## 2.2 Statlig styrning och kontroll

Statlig granskning och kontroll av skolan har använts mer eller mindre frekvent i skolans historia där olika aktörer har fått i uppdrag att kontrollera skolans kvalitet och folkets kunskaper. I mitten på 1800 – talet förekom externa utvärderare, prästerna, vilka skulle kontrollera folkets kunskaper inom den protestantiska läran med hjälp av husförhör. Inriktningen på folkets utbildning blev en annan 1842 då riksdagen beslutade om en allmän folkundervisning. Lokala aktörer fick i uppdrag att ombesörja bygdens folkbildning. Det fanns dock ett stort motstånd hos allmänheten mot det nya beslutet. År 1853 bestämdes i riksdagen att det krävdes krafttag när det gällde folkets närvaro i skolsalarna och första tankarna på folkskoleinspektörer fördes fram. År 1958 bildades Länskolnämnden som övertog tidigare inspektörens kontroll av skolan och därmed överflyttades kontrollen från stat till län och kommun. Länskolnämndens uppdrag var både kontroll av skolans arbetssätt och stöd till skolans lokala utveckling. I och med grundskolans införande på 1960 – talet ökade både lärartätheten och skolledare vilket medförde att skolutvecklingen flyttades ner till det lokala planet. Länskolnämnderna upphörde 1991 och samtidigt övergick styrningen av skolan från statlig till kommunal verksamhet och därmed minskade den statliga kontrollen (Karlsson, Vestman & Andersson, 2007).

### 2.2.1 Skolinspektionens nya kläder

Under 90 – talet hade varken Finland eller Sverige skolinspektörer som skötte den statliga kontrollen över skolornas kvalitet. Snart började dock Sveriges riksdagspolitiker visa ett missnöje över hur kommunerna skötte sitt uppdrag då skillnaderna mellan skolornas kvalitet hade ökat. För att komma tillrätta med skolproblemet beslutade riksdagen att ta tillbaka en viss statlig styrning över landets skolor. Mellan 1999 fram till 2003 tillsattes tio skolinspektörer i syfte att kontrollera skolans kvalitet. Den statliga styrningen stärktes ytterligare och 2003 övertog Skolverket inspektionsuppdraget; det avsattes ytterligare resurser motsvarande mer än 150 årsarbetande skolinspektörer som skulle genomföra kontroller av alla skolors verksamheter var sjätte år (Granström & Ekholm, 2011). Nuvarande regering ansåg inte att resurstilldelningen var tillräcklig och för att komma tillrätta med skolproblemet föreslogs 2008 att ytterligare 150 miljoner skulle avsättas i syfte att tillsätta en egen myndighet, Skolinspektionen, vars huvudsakliga uppgift skulle vara att granska skolornas kvalitet och hur väl de följer lagar och förordningar (Prop. 2007/08:50).

### *Inspektionsmodell*

Inför inrättandet av den nya myndigheten, Skolinspektionen, tog Sverige lärdom av andra länders inspektioner där Englands modell gav starkast intryck. I likhet med Sverige hade England haft skolinspektörer sedan mitten av 1800 – talet med varierande grad av statlig kontroll. Skolinspektionerna tog dock fart 1996 under dåvarande premiärministern Thachers regering. Orsaken var landets dåliga resultat i kunskapsjämförelserna internationellt. Regeringen tillsatte skolinspektionen Ofsted som skulle genomföra skolinspektioner i syfte att öka statens kontroll av skolans kvalitet men även bidra till skolutveckling. Inspektörerna genomför full inspection där de följer anvisningar med instruktioner på mer än 400 sidor. Inspektionen pågår ca en vecka där en grupp inspektörer genomför ett stort antal observationer av lektioner, granskning av samtliga ämnen, analyser av elevarbeten, intervjuer med; lärare, elever, skolledare, föräldrar och annan personal samt granskning av dokument. Vidare bedöms om skolan är kapabel att ge eleverna god utbildning samt ge förslag på åtgärder och förbättringsområden. Efter inspektionen får rektorn möjlighet att korrigera eventuella sakfel i slutrapporten. På Ofsteds hemsida publiceras sedan inspektionernas rapporter där rankinglistor upprättas efter skolornas kvalitet. De lokala tidningarna publicerar valda delar av inspektionsbesluten vilket visar sig ha påverkat föräldrars val av skola för sina barn och därmed har segregationen ökat (Ekholm & Lindvall, 2001). Helt nyligen publicerade BBC News ett förslag från skolinspektionen att föräldrar ska ges möjlighet att ge synpunkter på Ofsteds hemsida kring kvalitén på deras barns skola (BBC News Education & Family, 18 March, 2011). Kjell Granström och Mats Ekholm (2011) beskriver att skolinspektioner kan vara ett värdefullt instrument vid skolutveckling och ge viss kunskap om skolans vardag, men frågan är dock hur denna kunskap används och publiceras. Vidare menar de att exemplet England visar hur inspektionens resultat kan hanteras både konstruktivt och destruktivt. Det senare gynnar inte skolans utveckling och därmed motverkas regeringens syfte med inspektionen.

Vid inspektionen i Sverige genomförs inte granskningen fullt ut som i England men det finns tydliga spår av Ofsteds arbetsgång. Under 2005 hade Skolverket två huvuduppdrag från riksdag och regering; informera för att påverka och granska för att förbättra. Ett syfte med informationen var att öka föräldrars möjlighet att få en bild av skolans kvalitet och föra konstruktiva diskussioner med lärare och rektorer hur skolan kunde utvecklas. Ett annat syfte var att klargöra hur skolan fungerade i relation till skollagen, grundskoleförordningen och läroplanen. Varje kommun eller enskild huvudman inspekterades var sjätte år av ett eller flera team om 2-4 utbildningsinspektörer (Skolverket, 2005).

Inför skolinspektionen samlas olika dokument in som skolan enligt lag har skyldighet att upprätta, rektorn uppmanas att välja ut elever och föräldrar som kan ställa upp på intervjuer. Vidare utses olika lärare och klasser där inspektörerna genomför klassrumsobservationer i olika ämnen. Enligt Skolverket arbetar inspektörerna på ett systematiskt sätt för att få en objektiv bild av den enskilda skolans verksamhet. ”Inspektörernas uppgift är att på ett professionellt sätt samla in, analysera och sammanställa vad de observerar och att göra kvalificerade bedömningar inom områden som är väsentliga för verksamheterna” (Skolverket, 2003, s. 3).

### *Skolinspektion – skolutveckling*

Få svenska vetenskapliga studier är gjorda kring skolinspektionens inverkan på skolors kvalitet och elevers kunskapsutveckling. Enligt Rolf Sandahl och Sara Bringle (2006) har myndigheten ESV i uppdrag att följa upp vilken effekt skolinspektionen har i Sverige. I slutrapporten från 2006 presenteras de inspekterade kommunernas och skolornas upplevelse av besöket vid skolinspektionen. De som var mest positiva till granskningen var politiker, tjänstemän och rektorer medan lärarkåren var minst positiv. Lärarnas mindre positiva inställning till inspektionen förklarades med att de upplevde inspektörernas besök som sporadiska och att deras inblick i skolans vardag var begränsad vilket enligt respondenterna kunde innebära ett ”vispande på ytan” då de inte kom ”ner på golvet”.

Mats Ekholm och Kerstin Lindvall (2008) presenterar en annan bild i sin studie av inspektionens effekt på skolornas utveckling. I undersökningen ingick 187 skolor som blivit granskade av skolinspektionen 2003 eller 2004. De studerade om elevernas avgångsbetyg i årskurs 9 påverkades av skolinspektionens besök. De bedömde utvecklingen av skolornas resultat utifrån en femgradig skala: starkt positiv, positiv, obefintlig, negativ och starkt negativ. I studien fann de att 29 % av skolorna hade en positiv utveckling medan 71 % inte hade någon förbättring efter inspektionen. Vidare menar de att 46 % av skolorna visade på ett sämre resultat under tre respektive fyra år efter inspektionen.

Skolinspektionerna kan dock ha ett värde om skolan upplever att informationen från inspektionen överensstämmer med skolans bild av sig själv samt om skolan har en kultur som är mottaglig för förändringar visar en engelsk undersökning (Ehren & Visscher, 2008). I studien undersöktes relationen mellan skolinspektionen, skolors kultur och deras utveckling. Man fann att alla skolor gjorde skolförbättringar efter inspektionens besök. Graden av förbättringar

varierade och hängde samman med hur inspektörerna kommunicerade kritiken och förbättringsområdena samt skolornas kultur när det gällde mottaglighet och öppenhet till förändringsarbetet.

Ovan nämnda exempel belyser hur skolinspektionen mycket väl kan ha ett berättigande för att synliggöra och bidra till möjliga lösningar på skolproblem. Det är även angeläget att studera hur skolinspektörerna påtalar brister eller problem samt att lärare och rektorer upplever att inspektörernas konstruktioner är samstämmiga med skolans uppfattning och kultur. Rapporten från ESV (Sandahl & Bringle, 2006) beskriver dock att vissa lärare upplevde inspektionen som en yttlig beskrivning av skolans verksamhet. Detta visar att det är angeläget att studera hur inspektörernas rapporter gestaltar skolans verksamhet.

## **2.3 Tidigare forskning**

Den teoretiska ansatsen i uppsatsen utgår från ett socialkonstruktionistiskt antagande där fokus är på hur skolproblem gestaltas i rapporter från skolinspektionen. Jag kommer därför att tangera forskning som har beröringspunkter till det diskursteoretiska fältet. Ansatsen innebär att forskaren studerar hur ett fenomen kan gestaltas med hjälp av olika språkliga konstruktioner i olika sammanhang. Sammanhanget eller diskursen begränsar vad och hur olika aktörer kan samtala och definiera ett fenomen, för vidare definition av begreppet hänvisas till avsnittet teoretiska utgångspunkter.

### **2.3.1 Hur gestaltas skolproblemet?**

Lena Sjöberg (2010), doktorand vid Göteborgs universitet, har studerat hur den goda eleven, den goda läraren och den goda skolan konstrueras i olika policydokument vilka återspeglas i förslaget till den nya lärarutbildningen som träder i kraft hösten 2011. I policydokumenten före 1990 – talet fann hon en vision om alla människors lika rättigheter där skolans uppgift var att utjämna sociala och ekonomiska orättvisor. Den diskursiva framställningen har dock ändrats under slutet av 90 – talet:

Från nittioalet och framåt förändras policytexternas betoning av den 'goda' utbildningen i relation till det 'goda' samhället, genom att skolan, lärarna och eleverna sätts in i en mer utpräglad marknads- och konkurrensdiskurs, där svensk

skola, och svenska elever, skall vara konkurrenskraftiga relativt andra nationer, och dess elever, i det nya kunskapssamhället (Sjöberg, 2010, s. 89).

Sjöberg menar att det är angeläget att studera de diskursiva sanningarna som konstrueras i olika policytexter då dessa får konsekvenser för eleven och läraren, men även för skolan som verksamhet.

En annan studie där konstruktioner problematiseras är Kristian Lutz (2009) avhandling om hur olika praktiker kategoriserar barn i förskoleåldern. I likhet med Sjöberg analyserar Lutz hur förskolebarnet konstrueras diskursivt i olika textdokument såsom styrdokument och SOU – utredningar samt hur kategoriseringen av ”barn i behov av särskilt stöd” görs i utredningar och i den pedagogiska praktiken i förskolan. I avhandlingen blir det tydligt att kategoriseringen av barn i behov av särskilt stöd är relativt och gestaltas olika inom olika kontexter såsom i förskolan, i utredningsteamerna och i policydokumenten.

Fenomen som betraktas som skolproblem har även studerats av Gunbritt Tornberg (2006) där studieobjektet är lärares yrkesetiska överväganden i en skola för alla. Hon har genomfört fokusgruppsintervjuer där lärare får samtala om elever i behov av särskilt stöd. Studiens teoretiska ansats utgår från sociala representationer vilket innebär att undersöka hur individers och grupper föreställningar om fenomen formas i deras vardagliga interaktion i samtal. Tornberg anser att teorin har beröringspunkter med Berger och Luckmanns socialkonstruktivistiska teori som innebär att kunskap är socialt konstruerat där de historiska och kulturella sammanhangen inverkar på vad som anses vara en sann kunskap vid olika tidpunkter. Resultatet visade att lärarna i huvudsak beskrev hur elevers olikheter innebar ett problem i en strävan efter en ”skola för alla”. Lärarna talade om alla elevers rätt till lika möjligheter och lika behandling i skolan samtidigt som flera av fokusgrupperna uttalade att elevernas etniska bakgrund behandlades annorlunda än svenska barn och därför inte hade någon betydelse vid val av åtgärder. Tornberg tolkade detta som att det fanns en iver i att betona ett icke – diskriminerade förhållningssätt till elever med annan etnisk bakgrund och därmed fanns en rädsla att organiseras särlösningar. Slutsatsen i studien visade att uppdraget att möta elevers olikheter och ta hänsyn till alla elever är komplext och innehåller många moraliska dilemman.

## 3 Teoretiska utgångspunkter

I följande text presenteras studiens ontologiska ställningstaganden därefter görs en beskrivning av undersökningsansats, socialkonstruktionism. Därefter definieras begreppet diskurs och dess funktion i samband med analys och tolkning språkets innebörd. Vidare beskrivs hur berättelsen eller narrativen kan betraktas som en social konstruktion vilken förmedlar olika innebörd med hjälp av olika språkliga mönster. Avslutningsvis redogörs för textgenrens roll i samband med analys och tolkning av texter.

### 3.1 Ontologiska förutsättningar

Ett ontologiskt ställningstagande som inledningsvis bör göras i ett vetenskapligt arbete är hur världen kan och bör betraktas. Studeras världen utifrån en variation som är beroende av vilken människosyn, tid och sammanhang hon eller han befinner sig i eller finns det en objektiv värld som är oberoende av kontext? Idag framhålls inom vissa delar i samhällsvetenskapen att vetenskaplig kunskap bör handla om olika perspektiv att beskriva världen och inte bara ett statiskt sammanställt ytfenomen i en observerbar verklighet (Alvesson & Skoldberg, 1994). Detta innebär att våra upplevelser och erfarenheter färgar vår uppfattning om nuet. ”Det förflutna färgar nuet och avgör hur man uppfattar ett skeende och vilka upplevelser man får” (Danielsson & Liljeroth, 1996, s. 27). Utifrån detta perspektiv kan kunskap aldrig existera i ett vakuum och stå för sig själv utan bör snarare betraktas utifrån den historiska och kulturella kontext den ingår i. Enligt Säljö (2000) ger inte språket en objektiv avspegling av verkligheten utan snarare perspektiviserar den genom att framställa världen i ett speciellt ljus.

Jag måste gång på gång ta ansvar för vad jag väljer att säga och göra i olika sammanhang, inte utifrån vem jag verkligen är, utan utifrån min medvetenhet om att det jag säger och gör går att förstå på flera sätt av andra människor (Lenz Taguchi, 2004, s. 60).

Citatet belyser studiens teoretiska ansats på ett bra sätt; människan har ett stort ansvar för hur olika budskap förmedlas detta ställer krav på en medvetenhet om att budskapet kan tolkas olika i olika sammanhang. Denna utgångspunkt gäller i såväl vardagliga sammanhang som i

vetenskapliga. I bakgrunden skildras komplexiteten i fenomenet skolproblem och hur olika aktörer gestaltar fenomenet utifrån olika perspektiv. Undersökningen utgår således från ett socialkonstruktionistiskt antagande som innebär att olika språkliga mönster konstruerar en specifik innebörd utifrån det sammanhang de ingår i. ”Problemkonstruktionerna, eller problemrepresentationerna är skapade utifrån sociala, kulturella och historiska kontexter, och uttrycker ofta motsägelsefulla representationer eller bilder” (Sjöberg, 2010, s. 75).

### **3.1.1 Socialkonstruktionism**

Inom samhällsvetenskapen är en angelägen forskningsfråga att synliggöra hur maktstrukturer i samhället på alla nivåer inverkar på vetenskaplig produktion. Socialkonstruktionismens ståndpunkt är att språkets struktur och uppbyggnad konstruerar olika föreställningar om fenomenets innebörd och på så vis bevaras olika sociala mönster i samhället (Börjesson, 2005). Kritiker till ansatsen ställer sig dock skeptiska till teorins antaganden och menar att teorin begränsar vetenskaplig kunskap om all kunskap ska betraktas som relativ och att den ständigt varierar. Forskare inom fältet socialkonstruktionism menar dock att även om identiteter och kunskap är kontingent, varierar, är de i konkreta situationer relativt opåverkbara (Winther Jørgensen och Philips, 2000).

### **3.1.2 Diskurser och konstruktioner**

Inom diskurskursteorin finns en mängd olika begreppsdefinitioner av fenomenet diskurs. Enligt Laclau och Mouffe är diskurser något som begränsar och möjliggör vad som kan uttalas inom en viss gemenskap eller epok där ett fenomen alltid är relativt sammanhanget. Medan Norman Fairclough, inom kritisk diskursteorin, hävdar att diskursbegreppet bör delas upp i två delar, å ena sidan en social verklighet där olika normer begränsat fenomenets innebörd å andra sidan konstruerar vi människor fenomen diskursivt i tal och text och på så vis förmedlas olika innebörd i ett begrepp. Inom den kritiska diskursteorin blir forskarens uppgift att undersöka hur olika språkliga mönster gestaltar fenomenets innebörd samt vilken social konsekvens detta får för olika människor och grupper i samhället. Svårigheten för forskaren är att ställa sig främmande inför ett välkänt materialet då han eller hon alltid är en del av den sociala konstruktionen och ingår i diskursen (Winther Jørgensen och Philips, 2000).

### 3.1.3 Kunskapens narrativa karaktär

I föreliggande studie analyseras texterna utifrån den kritiska diskursanalysen antagande som innebär att textens innebörd inte står för sig själv utan talar till läsaren på ett specifikt sätt och som i sin tur är samproducent i tolkningen av texten (Winther Jørgensen & Philips, 2000). Ett flertal undersökningar visar att den specifika diskursen begränsar hur vi kan samtala och förstå olika sociala fenomen (Assarsson, 2007; Tornberg, 2006).

Narrativ är en text som består av en historia med ett händelseförlopp som iscensätts med hjälp av olika karaktärer. Historien förmedlas på ett specifikt sätt vilket kan betraktas som är narrativens diskurs. Författaren i sin tur är styrd av den diskurs där texten verkar med dess specifika konventioner som gäller för genren exempelvis tidningsreportage (Bergström & Boréus, 2005). Ylva Brune (2004) redogör för hur fenomenet invandraren konstrueras diskursivt över tid i mediebevakningen. Genom att analysera textens struktur beskriver hon hur invandraren framställs antingen som en skurk eller hjälte. Utifrån medias språkliga konstruktioner gestaltas deras ideologiska utgångspunkter antingen explicit, direkt, eller implicit, indirekt, i text och bild. Hellspong och Ledin (1997) menar att människan oftast inte är medveten om hur en text är uppbyggd och än mindre medveten om hur skribenten vill förmedla ett visst budskap utifrån vissa intressen samt hur detta påverkar vårt medvetande. Det ligger i myndighetsutövningens natur att den ska uppfattas som neutral och objektiv och belysa en omstridd fråga utan att ta ställning. Det dock alltid en orsak till varför sändaren bygger en text på ett specifikt där syftet är att påverka eller upprätthålla maktstrukturer. På senare år har berättelsegenren använts för att synliggöra hur olika aktörer är en del i identitetsskapande av ett fenomen. I dessa berättelser finns dock inte ett naturligt ”börja, mitten och slut” utan snarare studeras typberättelser, tankefigurer, aktörer och diskurser som framkommer i nyhetsrapportering (Brune, 2004).

#### *Textgenre*

Vid textanalyser är det angeläget att identifiera textens genre för att få förståelse för textens innebörd och syfte. En genre innebär att olika textsorter grupperas utifrån dess användning vilka har en gemensam form utifrån ett specifikt syfte. Textens funktion och struktur avgör hur mottagaren uppfattar texten. Utifrån Hellspong och Ledin (1997) tillhör skolinspektionens rapporter genren brukstexter som utgörs av texter med praktiska eller teoretiska syften. Detta betyder att texten har både skrivna och oskrivna regler kring dess uppbyggnad vad gäller form



och innehåll. I en myndighetstext, som i denna studie, förekommer så kallad horisontell intertextualitet det vill säga skribenten använder andra texter såsom lagar och förordningar vilket ger intryck av distans till läsaren och utgör en maktaspekt. Samtidigt har denna typ av text fått ett mindre formellt språkbruk exempelvis används ”inte” istället för ”icke”. Det mer personliga språket kan ha två syften; antingen vill sändaren öppna möjligheten att fler i samhället ska känna sig delaktiga genom att få ta del av myndighetstexter med ett mer tillgängligt språk, eller så vill sändaren bli mer personlig med sin läsare genom ett informellt språk och därigenom påverka läsaren i en viss riktning.

### **3.2 Sammanfattning av teoretiska utgångspunkter – studiens fokus**

Utifrån ovanstående beskrivning av ansatsen socialkonstruktionism ges en möjlighet att studera hur skolproblem gestaltas diskursivt i myndighetstexter. Inspektionsrapporterna bör inte betraktas som en objektiv beskrivning av olika aktörer och skolans verksamhet utan bör snarare studeras som en konstruktion av fenomenet. Vidare innebär en narrativ analys ett redskap att synliggöra hur eleverna gestaltas i rapporterna. Detta innebär dock inte att rapporterna studeras som om de vore en berättelse med en början, mitten och ett slut med en poäng utan snarare betraktas som narrativ där inspektörerna gestaltar olika tankefigurer kring elevernas aktörsroller.

## 4 Syfte och frågeställningar

Varje år granskas och utvärderas alla skolor i Sverige av Skolinspektionen med syfte att dels kontrollera barns, elevers och studerandes lagstadgade rätt till omsorg och utbildning, dels värdera den utbildningen som de får samt peka på eventuella behov av verksamhetsutveckling. Ur ett specialpedagogiskt perspektiv är det angeläget att synliggöra hur rapporterna konstruerar fenomenet skolproblem och elevernas roller och vilken innebörd som förmedlas.

**Studiens övergripande syfte är att undersöka hur fenomenet skolproblem och elevernas aktörsroller gestaltas med hjälp av olika språkliga mönster i rapporterna från skolinspektionen i en kommun. Följande frågor är i fokus:**

- Hur konstruerar inspektörerna skolproblem i sina rapporter?
- Vilken aktörsroll får eleverna i relation till fenomenet skolproblem?
- Hur konstrueras lösningar på skolproblemen?

## 5 Metod

Studiens övergripande syfte att undersöka hur inspektörerna gestaltar skolproblem och elevernas aktörsroller i rapporterna från skolinspektionen i en kommun. Med skolproblem avses utsagor i vilka någon problematisk aspekt av skolans verksamhet lyfts fram i rapporterna från utbildningsinspektionen. För att uppnå syftet har jag valt att utgå från följande frågeställningar: Hur konstruerar inspektörerna skolproblem i sina rapporter? Vilken aktörsroll får eleverna i relation till fenomenet skolproblem? Hur konstrueras lösningar på skolproblemet?

Studiens teoretiska utgångspunkt är inspirerad av socialkonstruktionism vilket innebär att undersöka hur ett fenomen kan gestaltas och konstrueras på olika sätt. Utifrån den förutsättningen kan inte världen studeras som ett objektivet observerbart fenomen utan betraktas och beskrivas ur olika perspektiv: ”Vår kunskap om världen kan inte omedelbart betraktas som en objektiv sanning. Verkligheten är bara tillgänglig genom våra kategorier – och vår kunskap och våra världsbilder är inte spegelbilder av verkligheten därute utan en produkt av vårt sätt att kategorisera den” (Burr, 1995:2 ref. i Winter Jørgensen & Philips, 2000, s. 11). I föreliggande undersökning genomförs en textanalys av skolinspektionens rapporter. Metoden möjliggör att studera hur ett specifikt fenomen konstrueras i text av olika aktörer. Aktörerna i denna studie är 13 skolinspektörer som genom sina konstruktioner gestaltar fenomenet skolproblem och elevernas olika roller i rapporterna från 33 grundskolor i Örnsköldsvik under 2005. Metoden och forskningsansatsen skapar en möjlighet att undersöka och tolka hur inspektörernas olika språkliga mönster konstruerar fenomenet skolproblem samt vilken aktörsroll eleverna får i samband med skolproblemen.

Utifrån ett socialkonstruktionistiskt antagande är forskaren medskapare till konstruktioner om hur världen är beskaffad och därmed är det angeläget att synliggöra de egna teoretiska valen i forskningsprocessen (Johansson, 2005). I det följande redogörs för mina ontologiska och epistemologiska utgångspunkter i relation till mitt syfte och beskrivning av genomförande av studien. För en mer ingående beskrivning av mina teoretiska utgångspunkter hänvisas till den tidigare redogörelsen, se teoretiska utgångspunkter.

## 5.1 Genomförande

I vetenskapliga studier är det alltid angeläget att forskaren beskriver sitt tillvägagångssätt för att öka studiens tillförlitlighet. I kvalitativa studier är dock inte forskarens avsikt att öka sin reliabilitet utan snarare ge läsaren en möjlighet att bedöma validiteten och därmed kunna replikera, återupprepa, studien. Inledningsvis görs en beskrivning av empirin och urvalsprocessen som genomfördes i två steg, tematisk innehållsanalys och narrativ analys. Därefter beskrivs tillvägagångssättet vid respektive urval i anknytning till de båda analyserna. Vidare redogörs för studiens tillförlitlighet och etiska aspekter.

### 5.1.1 Beskrivning av empirin och urvalsprocessen

Undersökningen kan liknas vid en fallstudie i syfte att undersöka hur ett studieobjekt gestaltar sig i ett specifikt sammanhang. Enligt Merriam (1994) är fallstudieforskare intresserade av processer och förståelse om ett fenomen det vill säga vad, varför och hur något sker. I fallstudier avgränsar sig forskaren ofta till ett system eller en grupp individer med fokus på hur de skapar innebörd och mening i olika kontexter. Fallet i denna studie är en grupp skolinspektörer i en kommun. Fokus är hur de i sina rapporter konstruerar och gestaltar fenomenet skolproblem och elevernas aktörsroller. Urvalet inom fallet utgick från ett så kallat icke – sannolikhetsurval med ett målinriktat urval som innebär att forskaren inte vill söka någon generalisering utan snarare upptäcka, förstå och få insikt om ett fenomen i en specifik kontext (Chein, 1981, refererad i Merriam, 1994). Kontext betyder ”sammanhang” det vill säga hur ett fenomen gestaltas i ett specifikt sammanhang. ”Den [kontexten, min kommentar] bygger nämligen på tanken att allt som sägs eller skrivs måste ses i sitt sammanhang ” (Hellspong & Ledin, 1997, s. 49). I denna studie är kontexten dels den aktuella skolans kontext som konstrueras diskursivt i rapporter dels skolan som institutionen där rollerna elever, föräldrar och lärare konstrueras utifrån rådande samhälls - och tidsanda. Diskurs innebär en idé om att språket struktureras i olika mönster beroende på vilket socialt sammanhang de framställs: ”[...] diskurs är ett bestämt sätt att tala om och förstå världen (eller utsnitt av världen) ” (Winther, Jørgensen & Philips, 2000, s. 7).

#### *Urval*

För att undvika att tvinga in empirin i ett förutbestämt system var det angeläget att förhålla sig sensitiv i relation till texterna och dess innehåll. Analys av detta slag kan liknas vid ”grounded theory” vilket innebär att analytikern undviker att tvinga in sina data i kategorier som formuleras

*a priori*, i ett förutbestämt system, och istället utförs datanära analyser där empirin ”talar” till forskaren (Wibeck, 2002). Urvalen och analyserna genomfördes i två steg, tematisk innehållsanalys och narrativ analys (se bilaga 1).

Empirin består av 33 skolrapporter från skolinspektionen genomförd i Örnsköldsvik under 2006 (Skolverket, 2007:23). Varje rapport består av ca 10 sidor med en sammanfattning och en mer ingående beskrivning av den enskilda skolan. Inspektörerna inleder rapporterna med en kort beskrivning av skolan samt en sammanfattande bedömning på totalt ca två sidor. I denna text påpekar de områden som måste åtgärdas inom tre månader, så kallade *bristområde* samt *förbättringsområde* som är rekommendationer. Därefter görs en mer ingående beskrivning av skolan på ca åtta sidor där följande områden granskas:

1. Normer och värden
2. Kunskaper, utveckling och lärande
3. Arbetsmiljö och delaktighet
4. Pedagogisk verksamhet och undervisning
5. Styrning, ledning och kvalitetsarbete,
6. Tillgång till utbildning och omsorg,
7. Resurser.

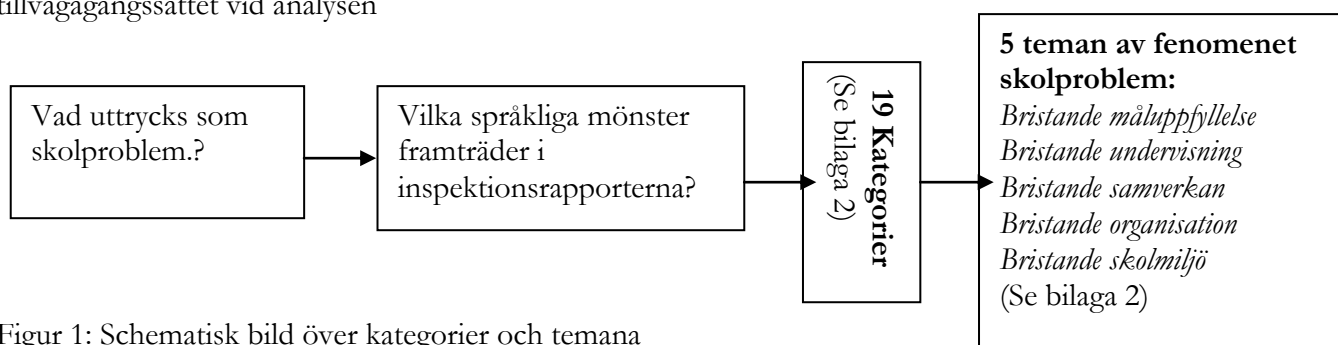
Ovanstående områden grupperas under tre huvudrubriker: *Bedömning av resultat*: nummer 1 och 2, *Bedömning av genomförande*: nummer 3 och 4 och *Bedömning av förutsättningar*: nummer 5 och 6. Inspektionsrapporterna redovisas både på kommunnivå och på skolnivå, från förskoleklass upp till vuxengymnasiet. Empirin var relativt omfattande från förskolan upp till gymnasiet vilket innebar en avgränsning i materialet genom att enbart analysera rapporter från en verksamhet, grundskolan.

### **5.1.2 Tematisk innehållsanalys, tolkning och texturval**

Empirin till den tematiska innehållsanalysen utgick från de två inledande avsnitten i grundskolans rapporter under rubrikerna: *beskrivning av skolan* och *sammanfattande bedömning*. Urvalskriterierna till den tematiska analysen var språkliga mönster som gav uttryck för någon problematisk aspekt i inspektionsrapporterna. Under analysen ställdes frågan *vad betyder inspektörernas språkliga mönster?* . Under analysens gång jämfördes och grupperades utsagorna utifrån de likheter och skillnader de gav uttryck för. ”Initially the data are read and reread to identify and index themes and

categories: these may centre on particular phrases, incidents, or types of behaviour (Pope , Ziebland & Nicholas, 2000, s. 1).

I rapporterna förekom språkliga mönster som inte kunde relateras till fenomenet skolproblem. Dessa utsagor betraktades som negativa utfall och sorterades bort då de inte var relevanta utifrån övergripande frågeställningen ”hur skolproblem konstrueras i rapporterna”. Vidare jämfördes inspektörernas olika utsagor om skolproblem vilka sorterades och grupperades i 19 kategorier (se bilaga 2). Ytterligare genomläsningar gjordes av de 19 kategorierna i syfte att finna ytterligare likheter och skillnader mellan kategorierna som utmynnade i fem teman vilka utgjordes av gemensam innebörd. Inspektörernas språkliga innebörd av fenomenet har därmed legat till grund för sorteringen, kategoriseringen och tematiseringen. Nedanstående figur illustrerar temana och tillvägagångssättet vid analysen



Vid analysen var fokus på den textuella strukturen med fokus på ordval och meningsbyggnad såsom *konnektivbindningar*, *kausala samband* och *negativt laddade ord*. Följande citat är ett exempel på hur inspektörerna konstruerar skolproblemet *samverkan* med hjälp av *konnektivbindning*:

Inspektörerna bedömer att skolorna har förutsättningar att nå målen för utbildningen. Eleverna utvecklas och når kunskaper enligt de nationella målen i många av grundskolans ämnen. Emellertid har elever och föräldrar i allmänhet liten kännedom om målen i kursplanerna för respektive ämne. (Skolverket, 2007:23, s. 57).

Citatet inleds med en beskrivning av en skola med elever som har goda förutsättningar att utvecklas och når kunskaper enligt de nationella målen i de flesta ämnena men inte alla. Skolproblemet gestaltas implicit i uttrycket ”målen i många av grundskolans mål” vilket ger uttryck för att eleverna inte ges möjlighet att nå alla målen i alla ämnen. Vidare uttrycker inspektörerna en oro när det gäller samverkan mellan hem och skola genom att använda konnektivbindningen ”emellertid har eleverna och föräldrarna lite kännedom...”. Meningen sammankopplas med föregående uttryck det vill säga elevernas förutsättningar att nå de

nationella målen i alla ämnen. Jag tolkar därmed ett kausalt samband mellan skolans samverkan med vårdnadshavare och elevernas förutsättningar att nå de nationella målen i alla ämnen. Genom denna konstruktion synliggörs ett skolproblem nämligen *bristande samverkan*.

I ett annat citat kan följande exempel åskådliggöra hur så kallade minusord används för att gestalta en negativ bild av skolan. ”Skolan byggdes i början av åttiotalet och utsidan skvallrar om ett något eftersatt underhåll. Byggnaden är uppförd i ett plan med en lång fönsterlös korridor som löper genom hela byggnaden” (Skolverket, 2007: 23, s. 97). Inspektörerna använder negativt laddade ord såsom ”skvallrar” och ”eftersatt underhåll” vilket ger en mörk bild av skolan och kan tolkas som om miljön inte är en prioriterad fråga. Vidare beskriver inspektörerna deras upplevelse av sitt besök på skolan där de möttes av ”en lång fönsterlös korridor”, även detta kan tolkas som en negativt laddad konstruktion.

Ett annat tillvägagångssätt att identifiera fenomenet skolproblem i texterna var att studera den horisontella intertextualiseringen. Hellspong och Ledin (1997) menar att en text aldrig står för sig själv utan ”ekar” andra texter explicit eller implicit. I skolrapporterna använder inspektörerna lagtexter och förordningar som gäller för skolan för att peka på brister i verksamheten. I följande exempel pekar inspektörerna på otillräckligt dokumentation på skolorna. Citatet berör de individuella utvecklingsplanerna som bristfälliga: ”Skolan upprättar inte individuella utvecklingsplaner för alla elever (7 kap. 2 § grundskoleförordningen)” (Skolverket, 2007:23, s.49). Konstruktionen av skolproblemet görs med hjälp av grundskoleförordningen som pekar på det krav skolan har när det gäller individuella utvecklingsplaner. Därmed konstrueras skolproblemet med hjälp av horisontell intertextualisering. Citatet ger även intryck av ett myndighetsspråk genom ordval ”Skolan upprättar inte” vilket ger ett formellt uttryck i skillnad mot en muntlig och vardaglig stil som förekommer i andra delar av rapporten. I denna språkliga konstruktion intar inspektörerna ett hierarkiskt förhållande till mottagaren och signalerar ojämlikhet och auktoritet. Ur ett maktperspektiv är detta ett av myndigheternas mål med sina texter (Hellspong & Ledin, 1997).

### **5.1.3 Narrativ analys, tolkning och texturval**

Andra texturvalet och analysen utgick från rapporternas mer ingående beskrivningar under de tre rubriceringarna i rapporterna: *Bedömning av resultat*, *Bedömning av genomförande* och *Bedömning av förutsättningarna*. (Se beskrivning av empirin s. 17 – 18) Den narrativa analysen fokuserade på hur elevernas aktörsroll gestaltades och vilken lösning konstruktionen gestaltade. Analysen

genomfördes inom de fem temana: *bristande dokumentation, bristande undervisning, bristande samverkan, bristande organisation* och *bristande skolmiljö*. Genom detta tillvägagångssätt var det möjligt att besvara de övriga frågorna: Hur elevernas aktörsroll framställs i relation till skolproblemen? Vad gestaltas som lösningar på skolproblemen?

Initialt utsorterades citat som inte berörde eleverna direkt. I den tematiska innehållsanalysen förekom exempel på bristande kvalitetsredovisningar där eleverna inte omtalades direkt och därmed inte var relevant utifrån ovanstående frågeställningar. På så vis reducerades empirin ytterligare inför den narrativa analysen som fokuserade på hur elevernas aktörsroller gestaltades. Vid analysen har jag utgått från en egen tolkning av narrativ analys som kan tillämpas empiriskt (Labov och Waletzky refererade i Bergström & Boréus, 2005). Vid en narrativ analys är det fullt möjligt att studera delar av narrativen, exempelvis inledningen eller abstracten (a.a). Då inspektionsrapporterna inte kan betraktas som en berättelse i traditionell bemärkelse med en början, mitten och slut har jag valt att analysera enbart hur inspektörerna gestaltar elevernas aktörsroller inom respektive tema.

Enligt Ledin och Hellspong (1997) använder skribenter sig av så kallade subjektspositioner som innebär att konstruera texten genom att beskriva olika aktörer som återger sin upplevelse i texten. I vissa fall hörs människor som ingår i själva berättelsen i detta fall; elever, lärare eller rektor. I andra fall hörs berättarrösten, i detta fall inspektörerna, som förmedlar sin mening. Den sistnämnda textstrukturen inger en viss distans mellan läsaren och texten. Medan skribenten förmedlar en personlig karaktär då aktörernas egna röster får framträda i texten. I rapporterna fann jag följande subjektspositioner inom de fem temana: *författaren (inspektörerna), rektorer, eleverna, lärarna, föräldrarna eller gruppen elever, föräldrar och lärare*.

För att belysa subjektspositionernas roll i textstrukturen redovisas följande exempel där lärarna, skolledning och personal gestaltas som "vittne" till ett specifikt skolproblem nämligen bristande arbetsmiljö. I citatet hörs aktörernas röster som vittnar om svårigheten att upprätthålla en acceptabel studiero.

Lärarna ger uttryck för att de ibland har stora problem med att upprätthålla en acceptabel studiero under lektionstid och att en del elever förlorat respekten för regler. Enligt skolledning och personal är problemen begränsade till en mindre grupp elever, men har sedan våren 2006 accelererat och kommit att omfatta allt fler elever (Skolverket, 2007: 23, s. 130).



Vidare studerades hur inspektörerna framställde elevernas aktörsroller: *hjältar, syndabockar, offer* eller *förövare* med hjälp av subjektspositionerna. Ovanstående citat får tjäna som exempel på hur inspektörerna konstruerar elevrollen *syndabock*. I det språkliga mönstret i texten använder inspektörerna subjektspositionerna: *lärare, skolledning och personal* vilka får agera som ”vittne” till en elevgrupp som förlorat respekten för regler. Genom denna konstruktion gestaltar inspektörerna en syndabock, ”en mindre grupp elever”, vilka får bära skuld för bristande studiero.

Andra språkliga mönster gestaltade vissa elever som förövare och andra elever som offer. I följande exempel beskriver inspektörerna skolans klimat dels med hjälp av elever som gestaltas som vittnen och dels den egna upplevelsen av två allvarliga situationer. Här gestaltas enbart eleverna i texten antingen som offer för andra elevers agerande eller som förövare som hotar och kränker andra elever:

Klimatet bland de yngre eleverna är gott men hårdnar med stigande ålder. Konflikter och kränkningar mellan elever är inte ovanliga. Bland de äldre eleverna är kränkningar vanligt förekommande och många elever, både äldre och yngre, känner sig otrygga i sin skolmiljö.[...] Under inspektionsbesöket inträffade minst två allvarliga misshandelssituationer varav den ena ledde till en polisanmälan (Skolverket, 2007:23, s. 245).

Ytterligare ett språkligt mönster får utgöra ett exempel på hur inspektörernas konstruktion gestaltar eleven som hjälte. ”Elever och personal uttrycker att sedan den nya skolan byggdes har det blivit lugnare och att den nya fina miljön kan ha bidragit till detta. När det inträffar incidenter upplever personalen att eleverna är bra på att berätta och att ta ansvar för sina handlingar” (Skolverket, 2007:23, s. 69). I citatet gestaltas elever som visar respekt mot både personal och klasskamrater genom att ta ansvar för sina egna handlingar och därmed konstrueras en hjälteroll.

## 5.2 Studiens tillförlitlighet och etiska principer

I forskningssammanhang beaktas de fyra etiska principer vid vetenskapliga studier *informationskravet, samtyckeskravet, konfidentialitetskravet* och *nyttjandekravet* (Vetenskapsrådet, 2002). I föreliggande studie används empiri där informanterna har fått ta del av inspektörernas rapporter samt ge synpunkter på sakinnehåll innan de offentliggjordes via Skolverkets hemsida. Därmed menar jag att fyra ovan nämnda principer är uppfyllda indirekt genom inspektörernas tillvägagångssätt. Utöver ovan nämnda principer ingår även att skribenten inte är oärlig och

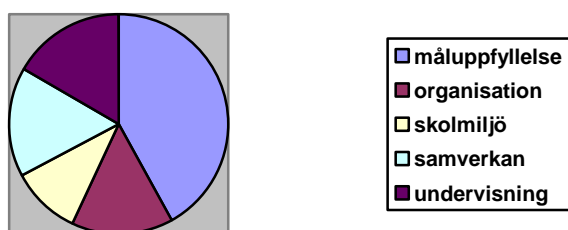
försummar materialet. Vid en studie har forskaren ofta med sig olika underliggande antaganden och sin förförståelse kring det undersökta fenomenet vilket är viktigt att klargöra för sig själv och läsaren i syfte att öka validiteten. Merriam (1994) beskriver olika tillvägagångssätt för att öka validiteten i en fallstudie. Forskaren kan klargöra skevheter som denne har med sig in i undersökningen, exempelvis förförståelse och teoretiska perspektiv. Skribentent i denna studie kommer från grundskolan samt undervisar inom lärarutbildningen vilket har inneburit att hon har en förförståelse kring inspektörernas språkliga mönster om skolans värld och dess problematik. Vidare har valet av teoretiska perspektiv, socialkonstruktionism, medfört krav på en kritisk hållning till rapporterna och deras framställan av skolproblem. Det finns alltid en risk att övertolka utsagor och citatet får en annan innebörd som presenteras i resultatet. För att undvika övertolkningar har dels min handledare tagit kontinuerlig del av resultatet och dels har andra verksamma forskaren läst och givit synpunkter. Detta tillvägagångssätt ökar validiteten genom att göra en så kallad "horisontell" granskning vilket innebär "att man ber kollegor ge sina kommentarer till och synpunkter på resultatet efter hand som de kommer fram" (Merriam, 1994, s. 180). Analys och tolkning har genomförts stegvis med stor noggrannhet, citaten kan härledas tillbaka till respektive rapport i syfte att kontrollera citatens ursprung och kontrollera textens placering i helheten. Det åligger ett stort ansvar för vad och hur citaten välj från ett större sammanhang i rapporterna. Empirin hanterades varsamt vid analysen vilket innebar tillbakablick på ursprungstexterna samt en strävan efter att argumentera och förklara tolkningarna av inspektörernas innebörd i fenomenet skolproblem och därmed öka validiteten. Vidare eftersträvades en tydlighet i argumentationen när det gällde val av teoretisk ansats och metod utifrån syfte och frågeställningar. Metodens tillvägagångssätt redovisas med hjälp av olika exempel i syfte att tydliggöra hur tolkningar är gjorda. Reliabiliteten eller snarare replikerbarheten i denna studie innebär en grundlig beskrivning av designen. Detta behöver dock inte innebära att en annan forskare skulle få samma resultat, då det handlar om en beskrivning av ett fall närmare bestämt texter från en inspektionsgrupp från en kommun. Därmed går det inte att dra generella slutsatser utan undersökningen är ett kunskapstillskott som snarare bör betraktas som ett sätt att förstå hur olika språkliga konstruktioner förmedlar olika innebörd.

## 6 Resultat

Inledningsvis görs en presentation av resultatet från innehållsanalysen därefter redovisas resultatet från den narrativa analysen i deskriptiv form. Elevernas aktörsroller gestaltas antingen explicit, direkt eller implicit, indirekt, i relation till de fem temana om skolproblem. Avslutningsvis görs en sammanfattning av resultatet genom en tolkning kring inspektörernas konstruktion av skolproblem och elevernas aktörsroll.

### 6.1 Skolproblem som en social konstruktion

I följande beskrivning redovisas resultatet från den tematiska innehållsanalysen i syfte att belysa innebörden i respektive teman. Figuren nedan åskådliggör den relativa omfattningen av de fem temana som associeras med inspektörernas yttrande om skolproblem. För en sammanfattande beskrivning av kategorierna inom respektive tema hänvisas till bilaga 2.



Figur 2: Sammanställning från tematisk innehållsanalys

#### 6.1.1 Bristande måluppfyllelse

Inspektörernas konstruktioner i temat *bristande måluppfyllelse* handlar till största del om bristande dokumentation i samband med elevernas kunskapsutveckling och värdegrundsarbete vilket uttrycks antingen explicit eller implicit. I nedanstående konstruktion uttrycker inspektörerna elevens kunskapsutveckling explicit genom att göra jämförelse på nationell nivå. Följande exempel pekar på att ett stort antal elever som inte är godkända i de nationella proven år 5 och år 9, samtidigt gestaltas en missvisande statistik:

Resultaten av de nationella proven i årskurs 5 vårterminen 2006 visar att 27 procent av eleverna ej uppnått målen i svenska, 9 procent i matematik och 18 procent i engelska. Den relativt stora procentuella andelen elever som inte når målen, exempelvis i svenska, beror i hög grad på det lilla elevantalet i årskursen vilket medför att ett fåtal elever ger stora andelar av den totala elevgruppen. De elever som inte nått målen bedömer skolans lärare vara på god väg till måluppfyllelse (Skolverket, 2007:23, s. 189).

I följande citat görs dock ingen reflektion kring antalet elever som ingår i statistiken när det gäller nationella jämförelser och elevernas kunskapsresultat utan snarare påpekas skolans bristande analys om orsaken till elevernas sjunkande kunskapsresultat:

Meritvärdet för Geneskolan 2006 är 190,1 vilket är betydligt under genomsnittet i kommunen och i riket. Meritvärdet för flickorna är avsevärt högre än för pojkarna även om det är lägre än genomsnittet för kommunen respektive riket. Trots att de genomsnittliga resultaten för skolan har försämrats något från 2005 så har flickornas genomsnittliga meritvärde ökat under samma tidsperiod. Inspektörerna anser att skolan bör analysera orsakerna till och arbeta för en förbättring av skolans totala resultat och den stora skillnaden mellan pojkar och flickor både i meritvärde och i enskilda ämnen (Skolverket, 2007:23, s. 102).

Andra konstruktioner inom temat handlar om bristande dokumentation av elevernas utveckling och kunskaper samt skolans värdegrundsarbete. Exempelvis pekar inspektörerna på en brist när det gäller hur skolan eller lärarna upprättar åtgärdsprogram, individuella utvecklingsplaner, likabehandlingsplaner eller gemensamma ordningsregler för hela skolan. Antingen saknas dokumenten eller överensstämmer inte innehållet såsom de bör formuleras enligt lagar och förordningar. Följande citat pekar på ett skolproblem där inspektörerna kritiserar innehållet i åtgärdsprogrammen som inte följer de normer som gäller enligt grundskoleförordningen: ”De åtgärdsprogram som skrivs för elever kan också innehålla åtgärder som innebär att föräldrar ska träna sina barn hemma i matematik och svenska. Inspektörerna menar att skolan noga behöver analysera vilka åtgärder skolan skall vidta för varje elevs måluppfyllelse” (Skolverket, 2007:23, s. 63). Innebörden i inspektörernas yttrande handlar om att skolan inte tar ansvar för elevens måluppfyllelse genom felaktigt riktade åtgärder. I åtgärdsprogrammet formuleras åtgärder där föräldrarna ansvarar för att öva med sitt barn i syfte att uppnå målen.

Andra yttranden kring dokumentation handlar om att inspektörerna inte har fått ta del av individuella utvecklingsplaner för alla elever samt att skolan inte kan redovisa likabehandlingsplaner eller kvalitetsredovisningar enligt gällande förordningar. ”Vid inspektionstillfället saknade Husumskolan en aktuell likabehandlingsplan som motsvarar bestämmelserna enligt den nya lagen” ( Skolverket, 2007:23, s. 75). Innebörden i citatet kan tolkas som om skolan har en likabehandlingsplan men som brister innehållsmässigt enligt den nya lagen. Därmed framgår inte om nuvarande likabehandlingsplan brister i egentlig mening men enligt inspektörerna håller den inte måttet utifrån den nya lagen.

Innebörden i kritiken när det gäller åtgärdsprogram och likabehandlingsplanen skiljer sig något åt, i den förstnämnda framgår explicit anmärkning mot dokumentets innehåll och karaktär medan den sistnämnda inte lever upp till nuvarande lagstiftning, det vill säga troligtvis finns det en likabehandlingsplan som inte är korrekt enligt inspektörerna.

#### *Elevers aktörsroller i samband med bristande måluppfyllelse*

I följande presenteras elevernas aktörsroller i relation till temat bristande måluppfyllelse. Inom temat gestaltar inspektörerna eleven som *offer*, *syndabock* eller *hjältar* . Rollerna framställs både explicit och implicit i rapporterna med hjälp av andra aktörers ”röster”.

Innebörden inom temat rör i huvudsak elevernas kunskapsutveckling som enligt statistiken är lågt på så vis gestaltas eleven implicit som ett offer. Andra exempel där eleven gestaltas som implicita offer förekommer där andra aktörer som får skuld för problemet. I följande citat ger inspektörerna uttryck för sjunkande kunskapsresultat hos eleverna, aktören *skolan* berättar att de har analyserat resultaten och tror att förklaringen ligger hos ett stort antal elever i behov av särskilt stöd:

Skolan har analyserat resultaten och menar att förklaringen kan finnas i årskullar med många elever i behov av särskilt stöd. Trots stora insatser har skolan inte lyckats nå upp till tidigare års meritvärden. Enligt inspektörerna bör skolan fördjupa analysen och låta resultaten i högre grad relateras till skolans pedagogiska arbete (Skolverket, 2007:23, s. 85).

Inspektörerna nöjer sig dock inte med skolans förklaring utan kopplar elevernas låga resultat till skolans pedagogiska arbete. Eleven får därmed en implicit roll som *offer* med hjälp av de båda

subjektspositionerna som utgörs av aktörerna *inspektörerna* och *skolan*. Ett annat exempel på sjunkande kunskapsresultat gestaltar eleven som implicit *syndabock* då det inte förkommer någon annan aktör som får skulden i denna konstruktion.

Skolans egna siffror av de nationella proven i årskurs 5 visar att det finns relativt många barn i behov av särskilt stöd i svenska, matematik och engelska vilket också bekräftas vid intervjuerna. På de nationella proven i årskurs 5 har 16 procent inte uppnått målen i svenska, 16 procent i matematik och sammantaget i engelska 25 procent. Bland dessa finns elever som inte bedöms kunna nå upp till grundskolans kunskapsmål. Enligt kunskapsprofilerna för årskurs 2 så är 88 procent mer eller mindre säkra på att skriva, 94 procent mer eller mindre säkra på att läsa och 94 procent mer eller mindre säkra på matematik (Skolverket, 2007:23, s. 174).

I citatet hörs inspektörernas röster som dominerar i utsagan om skolproblemet där elevernas låga måluppfyllelse är ett problem. Vidare används ett annat vittnesmål från intervjuerna, skolan, som bekräftar inspektörernas uppfattning. Här konstateras att de låga resultatet från de nationella proven i årskurs fem beror på många elever i behov av särskilt stöd. I citatet gestaltas inte en bild av att de låga resultaten beror på skolans pedagogiska arbete utan snarare förläggs elevernas låga resultat enbart till individerna utan att problematisera den pedagogiska verksamheten.

I nedanstående exempel gestaltas eleverna som *hjältar* då de agerar klanderfritt och med gott uppförande trots den bristande skolmiljön med slitna lokaler:

Bredbynskolans visar jämförelsevis goda resultat både när det gäller kunskaper och värdegrundsarbete. Personalen är rutinerad och engagerad i sina elever, vilket bidrar till den positiva elevsyn som är märkbar på skolan. Stämningen är god trots att verksamheten för framförallt de äldre eleverna bedrivs i slitna och nedgångna lokaler (Skolverket, 2007:23, s.82).

I citatet framträder enbart inspektörernas ”röst” och det används flera positivt laddade ord såsom: *goda resultat, rutinerad, engagerad, positiv elevsyn*. Elevernas resultat och bemötande framställs som framgångsrikt, det finns dock en viss reservation i citatet då inspektörerna uttrycker: ”visar jämförelsevis goda resultat”. Ordet jämförelsevis inger en känsla av att det finns brister som inte uttalas, trots denna reservation framträder eleverna och lärarna som hjältar i citatet som avslutas med: ”stämningen god trots [...] slitna och nedgångna lokaler”.

### 6.1.2 Bristande undervisning

I temat *bristande undervisning* uttrycker inspektörerna brister i undervisningen för elever i behov av särskilt stöd såsom garanterad undervisningstid, kvalitén i läromedel, brist på datorer, individuell kontra grupporienterad undervisning och lärarnas kunskapssyn. I följande citat konstrueras olika problematiska aspekter kring undervisningen för elever i behov av särskilt stöd. Inspektörerna använder lagtexter för att påpeka skolproblemet vilket är ett vanligt språkligt mönster i inspektionsrapporterna i samband med denna elevgrupp: ”Skolan ger inte alla elever det stöd de har rätt till (4 kap. 1 § skollagen)” (Skolverket, 2007:23, s. 92). Citatet pekar dels ut elevers lagliga rätt som inte tillgodoses och dels synliggörs inspektörernas myndighetsspråk genom att hänvisa till skollagen. Det framgår dock inte några specifika brister i verksamheten utan inspektörerna konstaterar enbart att alla elever inte får det stöd de har rätt till.

I ett annat citat från en skola gestaltar dock inspektörernas en orsak till att elevers rättigheter till stöd inte tillgodoses: ”Undervisningen är oftast varierad även om förekomsten av eget arbete i vissa klasser dominerar. De olika grupperingarna av elever i behov av särskilt stöd utanför klassens ram bör ses över och en analys med fokus på lärandemiljön göras” (Skolverket, 2007:23, s.42). I citatet framgår inspektörernas kritik mot gruppindelning som anses missgynna elever i behov av särskilt stöd. Inspektörerna uttrycker även att ett alltför omfattande individuellt arbete innebär ett skolproblem, denna implicita kritik är vanligt förekommande i flertalet av rapporterna när det handlar om bristande undervisning. Dock uttrycker inspektörerna att detta är ett generellt skolproblem och inte enbart för elever i behov av särskilt stöd.

Under inspektionsbesöket bedrivs mestadels en undervisning där eleverna arbetar enskilt utifrån någon lärobok eller med eget arbetsschema. Någon större interaktion förekommer då inte i klassen mellan lärare och elever, utan eleverna utför under arbetspasset eget arbete, vilket ofta medför att det under lektionerna inte görs några gemensamma genomgångar, introduktioner eller sammanfattningar (Skolverket, 2007:23, s. 179).

#### *Elevens aktörsroll i samband med bristande undervisning*

Inom temat *bristande undervisning* gestaltas eleven antingen som *offer*, *syndabock* alternativt *förövare*. Inspektörernas gestaltning av elevens aktörsroll görs med hjälp av andra aktörers röster som får tjäna som vittnen och ger på så vis stöd åt inspektörernas rollgestaltning av eleven.

I följande exempel framträder en komplex bild av olika aktörsroller som relateras till temat *bristande undervisning*. I citatet konstruerar inspektörerna två aktörsroller, elever som explicit framställs som *offer* för en stökig undervisning och på det sättet gestaltas andra elever implicit som *syndabockar*. ”Under inspektionen berättar personal, elever och föräldrar att det i en del klasser kan vara svårt att få arbetsro för eleverna och det är svårt för lärarna att hinna hjälpa eleverna i en orolig lärandemiljö, vilket drabbar framförallt elever som behöver extra stöd” (Skolverket, 2007:23, s. 204). Först gestaltar inspektörerna aktörerna: personal, elever och föräldrar som får ”berätta” om sina upplevelser. Därefter gestaltas gruppen elever i behov av särskilt stöd implicit som *offer* då inspektörerna använder ordet ”drabbar” i samband med bristande arbetsro. Inspektörernas röster befinner sig i bakgrunden genom att återberätta vittnesmålen upplevelser. Konstruktionen av fenomenet skolproblemet *orolig skolmiljö* och aktörsrollerna gestaltas implicit med hjälp av vittnen till den uppkomna situationen.

I ett annat citat gestaltas eleven antingen som offer eller syndabock i samband med den bristande teknikundervisningen. ”Teknikundervisningen sker inom ramen för undervisningen i naturorienterade ämnen. Vid intervjuerna framkommer att eleverna inte alltid är medvetna om att de har haft teknik förrän läraren har påpekat detta. Inspektörerna menar att teknikämnet bör synliggöras på ett tydligare sätt” (Skolverket, 2007:23, s.102). Här framgår att skolan arbetar tematiskt med naturorienterade ämnen vilket kritiseras av inspektörerna då de menar att teknikämnet blir otydligt för eleverna. Eleven gestaltas implicit antingen som ett *offer* för lärarnas brist i att tydliggöra undervisningens innehåll eller som *syndabockar* då vissa elever skildras som oansvarig och omedvetna om undervisningens innehåll då lärarna måste påtala precist att ”nu har vi teknik”.

### **6.1.3 Bristande samverkan**

Innebörden i temat *bristande samverkan* handlar om delaktighet i form av överföring av information från skolan till föräldrar och elever. En annan aspekt är elevers och föräldrars inflytande över elevens lärande, skolgemensamma frågor eller undervisning. Ett språkligt mönster som framträder i inspektörernas yttrande är brist i skolans information om kunskapsmålen och elevers rättigheter till modersmålsundervisning. Följande citat konstruerar en innebörd som handlar om skolans information om elevers rättigheter att få modersmålsundervisning: ”Björnaskolan har ett fåtal elever med annat modersmål än svenska. Modersmålsundervisning erbjuds dessa elever, dock är det oklart om det genomförs i tillräcklig



omfattning. Inspektörerna vill därför betona vikten av att alla elever som har rätt till det erbjuds sådan undervisning” (Skolverket, 2007:23, s. 74). Ytterligare ett språkligt mönster som tillhör temat *bristande samverkan* och handlar om skolans information till föräldrar vid olika incidenter: ”Vid incidenter ska skolan meddela föräldrarna. Vid intervjuer framkommer det att skolan dröjt att meddela föräldrarna. Inspektörerna menar att arbetet med värdegrunden måste kommuniceras till elever, föräldrar och personal för att på så sätt bli tydligt och känt” (Skolverket, 2007:23, s.111). Innebörden i citatet uttrycker att skolan informerar om missöden på skolan men inte tillräckligt snabbt och därmed brister samverkan eftersom hanteringen av informationen mellan skolan och föräldrarna inte är tillfredsställande.

Ett annat vanligt mönster som relateras till temat *bristande samverkan* handlar om bristfällig information om kunskapsmålen till elever och föräldrar. I följande citat framträder ett kausalt samband mellan föräldrars reella möjlighet att samverka med skolan och deras kännedom om de nationella målen i läroplanen:

Vid både utvecklingssamtalet och utarbetandet av den individuella utvecklingsplanen är det av vikt att föräldrarna och eleverna, i relation till deras ålder, har god kännedom om både de nationella målen i läroplanen och kursplanerna samt de lokala bearbetningarna av dem. Annars omöjliggörs deras möjligheter att delta i arbetet som jämbördiga parter (Skolverket, 2007:23, s. 181 )

Bristande samverkan konstrueras genom att inleda citatet med vad som krävs för att föräldrarnas och elever ska bli delaktiga. Citatet avslutas med att inspektörerna uttrycker: ”Annars omöjliggörs deras möjlighet att delta” vilket indikerar på en brist i samverkan mellan föräldrar och skola.

Ett annat språkligt mönster som relateras till temat är elevers inflytande i undervisningen, det egna lärandet och skolgemensamma frågor. ”Även om eleverna tycker att personalen lyssnar på deras synpunkter är det inspektörernas bedömning att skolan behöver förbättra sina insatser när det gäller att stimulera eleverna till inflytande och medverkan både i undervisningssituationen och i de skolgemensamma frågorna” (Skolverket, 2007:23, s. 115). I citatet framträder en innebörd där inspektörerna anser att eleverna inte får tillräckligt inflytande i skolan och undervisningen, även om eleverna själva upplever att de har inflytande. Ovanstående konstruktion relateras till temat *bristande samverkan* då aspekter såsom ”att personalen lyssnar på deras åsikter” och ”stimulera till elevernas inflytande” kan tolkas som en aspekt i samverkan.

### *Elevers aktörsroller i samband med bristande samverkan*

Inom temat bristande samverkan gestaltas eleven som *offer* eller *syndabock* med hjälp av andra aktörer i texten. I följande exempel framställs eleven som *offer* där de själva berättar om bristen på samverkan och inflytande över undervisningen och dess innehåll. ”Eleverna upplever dock att de har ett begränsat inflytande över undervisningens innehåll och arbetssätt. Inspektörerna bedömer att skolan bör se över på vilket sätt elevmedverkan i undervisningen sker”( Skolverket, 2007:23, s. 102) I början av citatet ”hörs” elevernas röster som berättar om sina upplevelser av bristande samverkan. Vidare kommer inspektörernas röster in i citatet och gör ett klagande kring skolproblemet nämligen att skolan bör se över elevernas begränsade inflytande. Här gestaltas eleven som ett offer implicit genom att inspektörerna påpekar skolans skyldigheter att bidra till samverkan.

Ett annat exempel på hur offerrollen gestaltas implicita är när inspektörernas röster hörs och hänvisar till lagar och förordningar som skolan inte följer vilket bidrar till bristande samverkan. I följande citat gestaltas ett skolproblem kring elevernas bristande delaktighet i samband med upprättande av ordningsregler. ”Eleverna har dock inte varit delaktiga i utarbetandet av dessa [ordningsregler]. Enligt förändringar i grundskoleförordningen 1 juli, 2006 har rektorn ansvar för att ordningsregler utarbetas och följs upp under medverkan av lärare och övrig personal samt företrädare för eleverna och deras vårdnadshavare” (Skolverket, 2007:23, s. 111). Inspektörerna hänvisar till grundskoleförordningen för att peka på elevens rättigheter men elevernas röster hörs inte i citatet och därmed gestaltas eleverna implicit som ett offer för rektorns oansvariga tillvägagångssätt vid upprättande av ordningsregler.

I ett annat exempel inom temat framkommer ett språkligt mönster där eleven istället gestaltas som *syndabock* för skolproblemet bristande samverkan. I citatet konstrueras en skola som strävar efter att skapa goda förutsättningar för samverkan men eleverna visar ett bristande engagemang och intresse i viljan att påverka.

Vid skolan finns även elevrepresentanter i Trivslerådet och Matrådet. Eleverna har även möjlighet att delta i Husrådet, ett forum där föräldrar och skolpersonal träffas. På skolan finns elevskyddsombud. Även om eleverna har flera formella mötesplatser för inflytande bedömer inspektörerna att engagemanget och intresset för att påverka är lågt. (Skolverket, 2007:23, s. 137)

Inspektörerna inleder citatet med en redovisning av vilka mötesplatser skolan har inrättat för att möjliggöra elevernas inflytande och samverkan. Utsagan avslutas med ”även om eleverna har [...] engagemanget och intresset för att påverka lågt” vilket kan tolkas som om skolan gör så gott de kan men eleverna visar inget intresse, det vill säga de får skuld för bristande samverkan och framstår explicit som *syndabockar*.

#### 6.1.4 Bristande organisation

I temat *bristande organisation* är det framförallt omgivande faktorer som gestaltas som ett skolproblem och påverkar elevernas situation indirekt. Utsagorna handlar om lärarnas behörighet, bristande schemaläggning där i synnerhet särskolans elever drabbas och bristande organisation för elever i behov av särskilt stöd.

I rapporterna konstrueras brister i hur skolan organiserar sin verksamhet och stöd till olika elevgrupper såsom: särskolan, nyanlända elever och elever som befinner sig i problematiska lärandesituationer. I flertal rapporter framträder kritik mot nivågruppering som förekommer i vissa ämnen är en organisationsform när det gäller stöd för elever som har svårigheter att uppnå kunskapsmålen.

I sitt arbete med att stödja elever i behov av särskilt stöd använder sig skolan av olika grupperingar. [...] Eleverna är medvetna om nivågrupperingarna, men tycker inte att det är något konstigt. Inspektörerna vill i sammanhanget klargöra att skolan har möjlighet att gruppera elever utifrån ett pedagogiskt syfte men endast under en begränsad tid. Eleverna ska också ha möjlighet att byta grupp. En särskild gruppstillhörighet får inte heller begränsa möjligheten att uppnå alla betygssteg (Skolverket, 2007:23, s. 289).

Med hjälp av ordvalen ”inspektörerna vill i sammanhanget klargöra...” konstrueras en tydlig kritik mot skolans organisation kring elever i behov av särskilt stöd. Inspektörernas ”röster” träder fram i texten där de med eftertryck kritiserar organisationen vilket inte är förhandlingsbart. Ett annat liknade yttrande och kritik handlar om elever som har rätt till särskolan. Här handlar dock skolproblemet om kommunens tolkning av begreppet ”en skola för alla”.

Inom Örnsköldsviks kommun har man i många år arbetat med utgångspunkt från att i ”en skola för alla” så skall alla elever erbjudas skolgång i sin hemskola. För elever som har rätt att mottas i särskolan finns i nuläget ingen skolenhet med

särskild personal, utrustning eller anpassning för grundsärskoleverksamhet för yngre elever. Föräldrar till yngre barn med lindrig utvecklingsstörning kan därmed inte välja att låta sina barn gå i en skolmiljö, som är anpassad efter barnens behov. (Skolverket, 2007:23, s. 268)

I ovanstående citat ger inspektörerna en implicit kritik mot kommunens tolkning av begreppet ”en skola för alla” genom att påpeka deras tillvägagångssätt att organiserar skolan. Enligt inspektörerna begränsas föräldrarnas möjlighet att välja skolform för deras barn med utvecklingsstörning.

#### *Elevers aktörsroller i samband med bristande organisation*

Inom temat bristande organisation gestaltas eleven som *offer, hjälte och syndabock*. I följande beskrivning redovisas hur inspektörerna konstruerar elevernas aktörsroller i relation till temat.

I nedanstående citat beskriver inspektörerna en skola där det går en stor andel elever med utländsk bakgrund. Innebörden i citatet ger uttryck för att skolor som har många elever med olika kulturer är ett skolproblem i synnerhet på organisationsnivå.

Upptagningsområde utgörs huvudsakligen av Örnsköldsviks centrala delar. Det finns stora skillnader mellan elevernas socioekonomiska bakgrunder. Bostäderna inom området består till största delen av hyreslägenheter men här finns även ett av stadens mest exklusiva villaområden. Drygt en tredjedel av skolans elever har utländsk bakgrund vilket är en betydligt högre andel än för andra skolor i kommunen. Flera av eleverna med utländsk bakgrund har vistats kort tid i Sverige. Skolan får även i viss utsträckning ta emot elever från andra skolor som har mindre erfarenhet av arbetet med elever från andra kulturer. Enligt skolans uppgifter för år 2005 är personaltätheten 11,2 lärare/100 elever medan kommunen har 8,6 lärare/100 elever. (Skolverket, 2007:23, s. 301)

Innehållet i citatet handlar om personaltätheten som verkar vara betydligt högre än övriga skolor i kommunen. I relation till resurser gestaltas en specifik grupp explicit nämligen elever med utländsk bakgrund. Vidare gestaltas andra elever implicit som kommer från så kallade ”ett av stadens mest exklusiva villaområden”. Dessa elever utgör dock inget skolproblem utan snarare framställs dessa aktörer som ett positivt inslag och konstrueras som *hjältar* eller en tillgång för skolan. Inspektörernas konstruktion av elevernas aktörsroll förstärks ytterligare i följande uttryck: ”en tredjedel av elever har utländsk bakgrund vilket är betydligt högre andel än för andra skolor ”

och ”ta emot elever från andra skolor som har mindre erfarenheter”. Innebörden i inspektörernas språkliga mönster gestaltar explicit elever med utländsk bakgrund som *syndabockar* och som en orsak till den höga belastningen på skolan vilket har medfört ett stort behov av resurser.

I ett annat exempel gestaltas elever i behov av särskilt stöd som ett *offer* för en bristande organisation som även här är en kritik mot kommunens tolkning av begreppet ”en skola för alla”. ”Ett antal elever i årskurs 7–9 finns i en särskild undervisningsgrupp, Lilla gruppen. Undervisningen är enligt inspektörerna anpassad och individualiserad till elevernas behov och förutsättningar. Skolan bör dock noga analysera visionen med en skola för alla och hur inkluderingstanken går att förena med en sådan lösning”( Skolverket, 2007:23, s. 154). Citatet inleds med en positiv bild av den särskilda undervisningsgruppen där elever i behov av särskilt stöd går. Dock tonar snart ett skolproblem upp nämligen hur denna organisationsform går stick i stäv med visionen ”en skola för alla”. Den som får skuld för problemet är skolan och därmed gestaltas eleven implicit som ett offer då skolan inte tillgodoser elevens möjlighet att vara inkluderad i den ordinarie klassen.

### **6.1.5 Bristande skolmiljö**

I temat *bristande skolmiljö* rör bristfälliga skollokaler och utomhusmiljöer. Vidare konstrueras ett samband mellan orolig studiemiljö, elever som känner sig otrygga och elever med hårt språkbruk samt hög skolfrånvaro.

I flertalet rapporter konstrueras en bild av slitna skollokaler, icke ändamålsenlig skollokaler eller brist på grupp rum. Följande citat är ett exempel på stora brister i lokaler och läromedel och där inspektörerna använder en något skeptisk ton för att påpeka bristerna: ”De trånga och slitna lokalerna och bristen på läromedel gör att inspektörerna ställer sig undrande till om eleverna vid Järvedskolan får likvärdiga förutsättningar för sin utbildning som andra elever i kommunen” (Skolverket, 2007:23, s. 154). Innebörden i ordvalen ”inspektörerna ställer sig undrande om eleverna får en likvärdig utbildning” inger en misstänksamhet huruvida skolan lever upp till kravet på en likvärdig utbildning. Enligt denna konstruktion framkommer ett kausalt samband mellan likvärdig utbildning och bristande skolmiljön.

En annan aspekt inom temat *bristande skolmiljö* är när inspektörerna förklarar en orsak till skolproblemet:

Ordningsregler finns utarbetade och gäller för hela skolan. I intervjuer framförs dock synpunkter på att arbetsron är bristande framför allt för elever i de högre årskurserna. Här förekommer skadegörelse, otillåten frånvaro och sena ankomster. Inspektörerna bedömer därför att skolan måste arbeta med att förbättra lärandemiljön för de äldre eleverna. (Skolverket, 2007:23, s. 74)

Enligt skollagen ska skolan utarbeta ordningsregler för hela skolan vilket denna skola lever upp till. Trots att skolan har upprättat ordningsreglerna har det framförts synpunkter kring bristande arbetsro i synnerhet för de äldre eleverna där det förekommer skadegörelse, otillåten frånvaro och sen ankomst. I citatets konstruktion gör inspektörerna en bedömning att det inte räcker med ordningsregler för att komma tillrätta med skolproblemet utan skolan måste agera ytterligare för att skapa en arbetsro.

#### *Elevens aktörsroller i samband med bristande skolmiljö*

Inom temat bristande skolmiljö gestaltas eleven som offer, syndabock och föröväre. I följande citat gestaltas personer som gör så gott de kan trots en del ogynnsamma förutsättningar:

På Sörlidensskolan finns många engagerade och duktiga personer som starkt bidrar till att skolan, trots en del ogynnsamma förutsättningar, fungerar relativt väl. Skolans arbete med att skapa en acceptans för det mångkulturella är framgångsrikt och här finns inga synliga motsättningar mellan elever med olika kulturell bakgrund (Skolverket, 2007:23, s. 278).

I citatet konstrueras implicit ett orosmoment vilket olika personer på skolan försöker hantera. Ordvalet ”personer” visar att det inte nödvändigtvis behöver innebära lärare utan snarare inbegriper det alla aktörer som kommer i kontakt med skolan såsom föräldrar, lärare, skolledning, vaktmästare etc. Det framgår inte direkt vem eller vad som skapar ”ogynnsamma förutsättningar”, en möjlig tolkning är att det finns elever som stör och förstör och därmed gestaltas eleverna explicit som *syndabockar*.

Ett annat språkligt mönster i rapporterna gestaltar en komplex bild där vissa elever framstår som *offer* för andra elever som framstår som *föröväre*.

Klimatet bland de yngre eleverna är gott men hårdnar med stigande ålder. Konflikter och kränkningar mellan elever är inte ovanliga. Bland de äldre eleverna är kränkningar vanligt förekommande och många elever, både äldre och yngre, känner sig otrygga i sin skolmiljö. Våld och hot om våld är relativt vanligt förekommande. Under inspektionsbesöket inträffade minst två allvarliga misshandelssituationer varav den ena ledde till en polisanmälan. Insatserna för att öka tryggheten på skolan behöver enligt inspektörerna intensifieras. (Skolverket, 2007:23, s. 239)

I inspektörernas konstruktion gestaltas äldre eleverna som offer då de känner sig otrygga på grund av andra elever utövar hot och våld och gestaltas därmed som *förövare*. Citatet gestaltar de båda elevrollerna explicit medan andra aktörer på skolan exempelvis lärare och skolledning framträder implicit i konstruktionen.

## 6.2 Reflexiv tolkning – skolproblem och elevernas aktörsroller

Sammanfattningsvis har det blivit tydligt under analysfasen och vid tolkningarna att inspektörerna gestaltar olika skolproblem och elevernas roller diskursivt. Jag har försökt hålla mig sensitiv till utsagornas innebörd för att inte göra övertolkningar. Vid analysen var jag uppmärksam på mina tidigare erfarenheter från skolans värld och hur dessa kunde inverka på min tolkning. Enligt Winter Jørgensen och Philips (2000) finns det alltid en risk när forskaren med stor kännedom om sitt studieobjekt tolkar in annat än vad som är synligt för läsaren. I följande text redovisas en sammanfattning av de tolkade resultaten om skolproblem. I diskussionen kommer jag att vidareutveckla dessa reflektioner med stöd av bakgrunden och den valda ansatsen.

Resultatet visar att inspektörerna använder sig av språkliga handlingar som pekar ut skolproblemen antingen explicit, direkt, eller implicit, indirekt. De diskursiva handlingar som uttrycker skolproblem explicit handlar i huvudsak om skolans brister att leva upp till lagar och förordningar som gäller för skolan. När skolproblemen konstrueras implicita i citaten använder inspektörerna kausala samband, konnektivbindningar eller genom negativa ordval. Bristande måluppfyllelse dominerar innebörden i fenomenet skolproblem där statistik över elevernas låga resultat är i fokus. Inspektörerna konstruerar kausala samband mellan bristande dokumentationer och låg måluppfyllelse och därmed gestaltas en möjlig lösning på skolproblemet – ökad dokumentation. Likvärdighetsbegreppet är en ledstjärna i skolinspektionens uppdrag och som

var en av anledningarna till ökad statlig kontroll. Med hjälp av ordval såsom slitna lokaler, gammalt läromedel konstruerar inspektörerna innebörden av några aspekter som relateras till icke likvärdig utbildning. Ett annat språkligt mönster som är vanligt i rapporterna när det gäller elevernas rättigheter till likvärdig utbildning är konstruktioner med stöd av lagar och förordningar. Detta förekommer i synnerhet i samband med olika elevgrupper som enligt lag har särskilda rättigheter exempelvis elever med annat modersmål, elever i behov av särskilt stöd och elever tillhörande särskolan. I dessa utsagor förekommer enbart inspektörernas röster i texterna vilket inger en viss distans och eleven gestaltas som ett objekt och offer för skolproblemet. I andra konstruktioner där elevens rättigheter förekommer används dock elevernas röster som belägg och därmed får texten en mer privat stil. Temat bristande skolmiljö är något avvikande från de övriga fyra temana då aktörerna i skolan får komma till tals oftare i texten. Denna diskursiva handling ger läsaren en tydlig närhet till de enskilda skolornas kontext och upplevs mer som en berättelse än en myndighetstext.

	Måluppfyllelse	Undervisning	Samverkan	Organisation	Skolmiljö
Offer	174	130	134	180	78
Hjälte	0	0	1	4	4
Syndabock	23	2	4	1	8
Förövare	0	1	0	0	12

Tabell 6.2.1 Frekvensen över elevens aktörsroller inom respektive tema

Resultatet visar att inspektörerna konstruerar elevernas aktörsroller genom att gestalta andra aktörer i utsagorna. Aktörsrollerna gestaltas antingen explicit eller implicit. Eleverna får i huvudsak rollen som *offer* inom alla fem temana. *Syndabockarna* och *förövarna* gestaltas i huvudsak i samband med andra elever som gestaltas som *offer*. *Hjälten* är den minst förekommande elevrollen i materialet.

Offerrollen konstrueras på olika sätt inom de olika temana. Inom måluppfyllelse gestaltas eleven implicit som ett *offer* för exempelvis låg måluppfyllelse. Medan i temat bristande undervisning gestaltas eleven antingen som implicit eller explicit *offer*. De olika offerrollerna framträder olika beroende på omständigheten kring skolproblemet och andra aktörers roller. I de fall där eleven explicit får en roll som *syndabock* är andra elever inblandade som en kontrast och gestaltas som antingen *offer* eller *hjältar*. I konstruktioner där inspektörerna ger andra personer skulden för skolproblemet exempelvis lärarna, rektor eller kommunen gestaltas eleven implicit som ett *offer*.



Ett annat exempel är när eleverna berättar om deras upplevelse av skolproblemet, inspektörerna i sin tur ”tar skolan i örat” och med eftertryck erinra skolan om dess skyldigheter.

Inom temat bristande skolmiljö gestaltas oftast komplexa skolproblem med många olika aktörer inblandade. Här kan eleverna gestaltas explicit som *offer*, *förövare* eller *syndabock*. I konstruktionerna förekommer andra roller, vittnen, vilka får bekräfta de olika elevrollerna. Genom dessa diskursiva handlingar öppnas olika möjligheter till alternativa tolkningar av skolproblemet och elevernas roller vilket får olika konsekvenser för verksamheten. Ett exempel på olika tolkningsmöjligheter är när inspektörerna gestaltar två olika elevgrupper å ena sidan en grupp från de exklusiva områdena å andra sidan en grupp från område med hyreslägenheter med många invandrare. Här konstrueras ett skolproblem som handlar om stor skillnad socioekonomisk och en kontrastbild gestaltas där det å ena sidan förekommer *hjältar* från det exklusiva området å andra sidan *syndabockar* från området med många invandrare boende i hyreslägenheter

När inspektörerna enbart gestaltar eleverna i samband med låg måluppfyllelse och låga skolresultat ger det ett intryck av att skolproblemet inte relateras till skolans verksamhet och huruvida de skapar förutsättningar för eleverna att utvecklas. Denna konstruktion och gestaltning cementerar föreställningen om att låg måluppfyllelse är bundet till elevens bristande förmåga och kan jämföras med det kompensatoriska perspektivet inom den specialpedagogiska forskningen.

## 7 Diskussion

Inspektörernas olika diskursiva handlingar i rapporterna riskerar att skapa en otydlighet kring skolproblemens innebörd. När de uttrycker sig explicit om skolproblemen handlar det till största del om hur skolan och kommunen följer lagar och förordningar det vill säga att dokument upprättas och elevernas lagstadgade rätt till likvärdig utbildning efterlevs. Konstruktionerna ger en signal om att skolproblemet är löst genom ökad dokumentation. I ett historiskt ljus har skolinspektionens uppdrag handlat om kontroll att granska de yttre ramarna i skolans värld. Trots inspektionens dubbla uppdrag att kontrollera och bidra till verksamhetsutveckling visar studiens resultat att inspektörernas språkliga handlingar domineras av en kontrollerande diskurs.

Skolinspektionens uppdrag handlar både om att kontrollera barns och ungdomars lagstadgade rätt till likvärdig utbildning och bidra till verksamhetsutveckling. Dessa båda uppdrag är inget nytt i skolans historia utan har funnits med sedan mitten på 1800 –talet (Ekholm & Lindvall, 2008). I artikeln av Sjöberg (2010) har den diskursiva innebörden i skolpolitiken inte förändrats nämnvärt ur ett historiskt perspektiv. Hon menar, i likhet med Foucault, att institutioner har en fast rotad uppbyggnad av normer som är kulturellt och historiskt präglad. Detta innebär ett motstånd och svårighet att genomföra förändringar. Resultatet i denna undersökning visade samma tendens som Sjöberg uttryckte, nämligen att inspektörerna är fast i skolans och myndighetens diskurs vilket i sin tur inverkar på deras möjlighet att bistå verksamhetsutveckling genom sina inspektioner. I de fall där eleverna framställs som förövare faller inspektörerna in i den normativa diskursen och pekar så ut eleven som orsak till skolproblemet. När eleverna konstrueras som syndabockar eller offer ställer jag mig undrande över vilken riktning en verksamhetsutveckling skulle ta.

Elevernas aktörroller förekommer mer frekvent i vissa teman framför andra. Inom temat bristande måluppfyllelse gestaltas eleven i huvudsak implicit som ett offer. I konstruktionen av elevens offerroll förekommer andra aktörer såsom lärarna eller rektor som får skuld för skolproblemet. När inspektörerna gestaltar eleverna implicit som *offer* för olika faktorer som utgör ett skolproblem är risken att deras rättigheter inte blir tillgodosedda då ljuset riktas på andra aktörers handlingar. En alternativ diskursiv handling är att gestalta offerrollen explicit i samband med skolproblemen och därmed fokusera på barns rättigheter till god utbildning. Barns

rättigheter är idag en tankefigur inom specialpedagogiken, enligt Anders Gustavsson (2008) professor i pedagogik, vilket blir synligt i styrdokumentet men har svårt att komma ut i verkligheten. Om inspektionen ska bidra till rättighetsperspektivet krävs att de explicit talar och skriver om elever som offer för andra krafter i samhället. I ett sådant sammanhang bör skolan som institution bli ett föremål för skolproblemens ursprung och begreppet ”en skola för alla” kanske får en annan betydelse.

Eleverna konstrueras explicit som *syndabockar* eller *förövare* i de sammanhang det förekommer andra elever som då får rollen som *offer*. Denna konstruktion kan likställas med den ensidiga retoriken kring elever i behov av särskilt stöd där eleverna pekats ut för skolproblemen och ska korrigeras (Börjesson, 1998). Giddens (1997) har identifierat hur människor i en grupp kan identifiera sig som avvikare och icke avvikare. Vad som bedöms som avvikande avgörs av dem som har störst makt inom samhället och bör därför inte enbart betraktas som en personlig egenskap hos individen. Motsvarande Giddens rollfördelning mellan avvikare och icke – avvikare blev även synligt inom temat bristande skolmiljö där eleverna gestaltades å ena sidan som hjältar å andra sidan som syndabockar . I denna studie är det skolinspektörerna som har den största makten och gestaltar elever som icke avvikande och avvikande. Konstruktionen kan jämföras med Brunes (2004) resultat om hur media gestaltar invandraren negativ och som en tärande faktor i samhället. Enligt socialkonstruktionism kan vi aldrig uppnå ett sant och objektivt språk som ger oss en enda sann bild av verkligheten utan snarare kategoriserar och tolkar människor sina upplevelser av omvärlden (Hacking, 2004). Vad kan då inspektionen bidra med för kunskap samt hur kan den användas i skolans verksamhet för att gynna elevers kunskapsutveckling i ett livslångt lärande? I analyserna blir det tydligt att inspektörernas huvudsakliga funktion och roll är att kontrollera skolan i relation till lagar och förordningar. Därmed ges inte utrymme för den enskilda skolorna kan hantera och lösa skolproblemen utifrån skolans egen kontext. Det verkar som om inspektörerna är relativt bakbundna av reglementen och lösningarna på skolproblemen som handlar i huvudsak om ökad dokumentation.

När inspektörerna konstruerar skolproblem eller elevrollerna implicit blir tolkningsutrymmet stort där läsaren som samproducent kan dra många olika slutsatser kring skolproblem och dess orsaker. Enligt Lenz Taguchi (2004) har vi alla ett ansvar för hur och vad vi säger i olika sammanhang då det kan tolkas på många olika sätt. En del i myndighetsövningens natur är att den ska uppfattas som neutral och objektiv och belysa en omstridd fråga utan att ta ställning.

Utifrån ett socialkonstruktionistiskt perspektiv kan vi aldrig studera vålden och beskriva den objektivt, vi gör det alltid via en lins som begränsar vår objektivitet (Säljö, 2000)

## 7.1 Metoddiskussion

Textanalyserna utgår från inspektörernas olika språkliga mönster som gestaltar olika innebörd av fenomenet skolproblemen och elevernas aktörsroller. För att analysera hur skolproblemen och aktörsrollerna gestaltas i rapporterna har varje text plockats isär och därmed har jag inte studerat hur fenomenet framträder på den specifika skolan. Jag har inte haft för avsikt att undersöka hur verksamheterna fungera då det redan finns mycket gjort om detta (Lutz; 2009, Tornberg; 2006). Mitt syfte har snarare varit att undersöka inspektörernas konstruktioner och hur detta kan tolkas samt ge olika innebörd. Dock kunde narrativa analysen med fördel fått större utrymme genom att analysera fler narrativa element. Detta hade fördjupat studien när det gäller konstruktionen av elevernas roll och hur inspektörerna utgår från ett barnperspektiv. Det blev mycket tydligt under analysen och redovisningen av resultatet att det är omöjligt att göra en objektiv beskrivning av en komplex verklighet som skolan och dess aktörer. Jag ser därför klara fördelar med den valda metoden utifrån ett socialkonstruktionistiskt perspektiv. Enligt Bergström Boréus (2005) är en styrka med diskursanalytiska verktyg i samband med texter att forskaren ökar sin validitet då metod och resultat blir genomskinligt det vill säga att läsaren kan replikera studien eller kontrollera huruvida metoden håller eller ej samt avgöra tillförlitligheten i studiens resultat. En svaghet är dock som jag tidigare nämnt en risk att övertolka citaten och ge texterna en annan innebörd som andra läsare inte känner igen sig i. Resultatet i denna studie ska dock betraktas som ett utsnitt av fenomenet skolproblem och elevernas roll det vill säga den bidrar med en del av den diskursiva praktiken som ger uttryck för innebörden i fenomenet skolproblem.

## 7.2 Fortsatt forskning

Jag kan se att den använda analysmodellen kan tillämpas på andra inspektionsrapporter för att undersöka om olika inspektörsrapporter gestaltar skolproblem och aktörsroller på liknande sätt. Det är även angeläget att undersöka hur rapporternas innehåll verkställs på skolan och om de stödjer skolutvecklingen ute i verksamheten.

## Referenslista

Alvesson, Mats & Sköldberg, Kaj (1994). *Tolkning och reflektion. Vetenskapsfilosofi och kvalitativ metod*. Lund: Studentlitteratur.

Assarson, Inger (2007). *Talet om en skola för alla – pedagogers meningskonstruktion i ett politiskt uppdrag*. Malmö Högskola. Doktorsavhandling.

Bergström, Göran & Boréus, Kristina (2005). *Textens mening och makt. Metodbok i samhällsvetenskaplig text – och diskursanalys*. Lund: Studentlitteratur.

Brune, Ylva (2004). *Nyheter från gränsen. Tre studier i journalistik om ”invandrare”, flyktingar och rasistiskt våld*. Institutionen för journalistik och masskommunikation. Göteborgs Universitet. Doktorsavhandling.

Börjesson, Mats (1998) *Om skolbarns olikheter Diskurser kring »särskilda behov« i skolan – med historiska jämförelsepunkter*. Skolverket.

Börjesson, Mats (2002) *Barn i behov av särskild korrigering*. Skolverket

Börjesson, Mats (2005). *Diskurser och konstruktioner. En sorts metodbok*. Lund: Studentlitteratur.

Danielsson, Lennart. & Liljeröth, Ingrid. (1996). *Vägval och växande. Förhållningsätt, kunskap och specialpedagogik för yrkesverksamma hjälpare*. Stockholm: Liber AB

Egidius, Henry. (2006). *Termlexikon i psykologi, pedagogik och psykoterapi*. Lund: Studentlitteratur.

Ekholm, Mats & Lindvall, Kerstin (2008). Skolinspektioner i tid och otid. *Pedagogisk forskning i Sverige 2008* årg 13 nr 1 s 41–58

Ehren, M.C.M & Visscher A.J (2008). The relationships between school inspections, school characteristics and school improvement. *British Journal Of Educational Studies*. DOI: 10.1111/j.1467-8527.2008.00400

Fiske, John (1997). *Kommunikationsteorier. En introduktion*. Stockholm: Wahlström & Widstrand

Giddens, Anthony (1997). *Central problems in social theory : action, structure and contradiction in social analysis*. London : Macmillan

Granström, Kjell & Ekholm, Mats (2011) Skolutveckling med stöd av inspektion. *Med ansiktet vänt mot Europa*. Stockholm: Lärarförbundet, Myndigheten för skolutveckling/Skolverket, Sveriges Skolledarförbund

Gustavsson, Anders (2008, 11 december) Mänskliga rättigheter allt viktigare inom specialpedagogiken. *Specialpedagogiska skolmyndigheten*. Hämtad: 110322  
<http://www.spsm.se/-System-/Skolporten/Intervjuer/Manskliga-rattigheter-allt-viktigare-inom-specialpedagogisk-forskning/>

- Hacking, Ian (2004). *Social konstruktion av vad?*. Stockholm: THALES
- Hellspong, Lennart & Ledin, Per (1997). *Vägar genom texten. Handbok i brukstextanalys*. Lund: Studentlitteratur.
- Håkansson, Jan (2006). *Lärande mellan policy och praktik. Kontextuella villkor för skolans reformarbete*. Växjö Universitet. Doktorsavhandling.
- Johansson, Anna (2005). *Narrativ teori och metod*. Lund: Studentlitteratur.
- Karlsson, Vestman, Ove & Andersson, M. Inger (2007). *Pedagogisk utvärdering som styrning : en historia från präster till PISA*. Stockholm: Myndigheten för skolutveckling.
- Kreiner, Svend (2011) *Is the foundation under PISA solid? A critical look at the scaling model underlying international comparisons of student attainment*.  
 Hämtad 110510: [http://ncm.gu.se/media/ncm/dokument/pisa\\_kreiner\\_.pdf](http://ncm.gu.se/media/ncm/dokument/pisa_kreiner_.pdf)
- Lenz Taguchi, Hillevi (2004). *In på bara benet. En introduktion till feministisk poststrukturalism*. Stockholm: HLS förlag
- Lutz, Kristian (2009). *Kategoriseringar av barn i förskoleåldern: styrning & administrativa processer*. Doktorsavhandling Lunds universitet
- Merriam, Sharan, B (1994). *Fallstudien som forskningsmetod*. Lund: Studentlitteratur
- Nationalencyklopedin (2011) hämtad 2011-05-11. <http://www.ne.se/problem>
- Nilholm, Claes (2010, 12 mars). Förenklat resonemang om skola och vetenskap *Göteborgs Posten nätversion*. Hämtad: 110317. <http://www.gp.se/nyheter/debatt/1.329399-forenklat-resonemang-om-skola-och-vetenskap>
- OECD (2010), *PISA 2009 Results: Executive Summary*. Hämtad: 101221. <http://www.oecd.org/dataoecd/34/60/46619703.pdf>
- Ofsted asks parents to rate schools on new website (18 March, 2011). *BBC News Education & Family*. Hämtad: 110410: <http://www.bbc.co.uk/news/education-12775784>
- Pope , Catherine, Ziebland, Sue & Mays, Nicholas (2000) *Qualitative research in health care Analysing qualitative data*. doi: 10.1136/bmj.320.7227.114 <http://www.bmj.com/content/320/7227/114>
- Proposition 2007/ 08:50. *Nya skolmyndigheten*. Stockholm: Utbildningsdepartementet.
- Sandahl, Rolf & Bringle, Sara (2006) Skolverkets utbildningsinspektion – ger den några effekter? Slutrapport. januari 2006. Hämtad: 110205  
[http://www.esv.se/PageFiles/2921/skolverkets utbildningsinspektion.pdf](http://www.esv.se/PageFiles/2921/skolverkets_utbildningsinspektion.pdf)
- Sandell, Kurt; Bremberg, Sven & Karlberg, Martin (2010, 24 februari). Svenska skolreformer till mer skada än nytta. *Göteborgs Posten nätversion*. Hämtad: 110312.  
<http://www.gp.se/nyheter/debatt/1.317860-svenska-skolreformer-till-mer-skada-an-nytta>

Sjöberg, Lena. (2010). "Same same, but different". *En genealogisk studie av den 'goda' läraren, den 'goda' eleven och den 'goda' skolan i svenska lärarutbildningsreformer 1940-2008*, EDUCARE, (1),73-99.

Skolverket (2002). *Att bedöma eller döma. Tio artiklar om bedömning och betygssättning*. Stockholm: Liber förlag

Skolverket (2003). *Skolverkets utbildningsinspektion. Ansvaret för utbildning för barn, ungdomar och vuxna*. Hämtad:090511.

[http://www.skolverket.com/polopoly\\_fs/1.9723!Menu/article/attachment/Mera\\_info\\_om\\_utbildningsinspektionen.pdf](http://www.skolverket.com/polopoly_fs/1.9723!Menu/article/attachment/Mera_info_om_utbildningsinspektionen.pdf)

Skolverket (2007:23). *Utbildningsinspektionen i Örnsköldsviks kommun. Beslut, Kommunrapport, Skolrapporter*. Hämtad: 080110. [www.skolverket.se](http://www.skolverket.se)

Skolverket (2005). *Inspektera för att förbättra – ett informationshäfte om Skolverkets utbildningsinspektion*. Stockholm: Fritzes förlag

Skolverket (2009). *Vad påverkar resultaten i svensk grundskola? Kunskapsöversikt om betydelsen av olika faktorer*. Stockholm: Fritzes förlag

Säljö, Roger (2000). *Lärande i praktiken. Ett sociokulturellt perspektiv*. Stockholm: Nordstedts akademiska förlag.

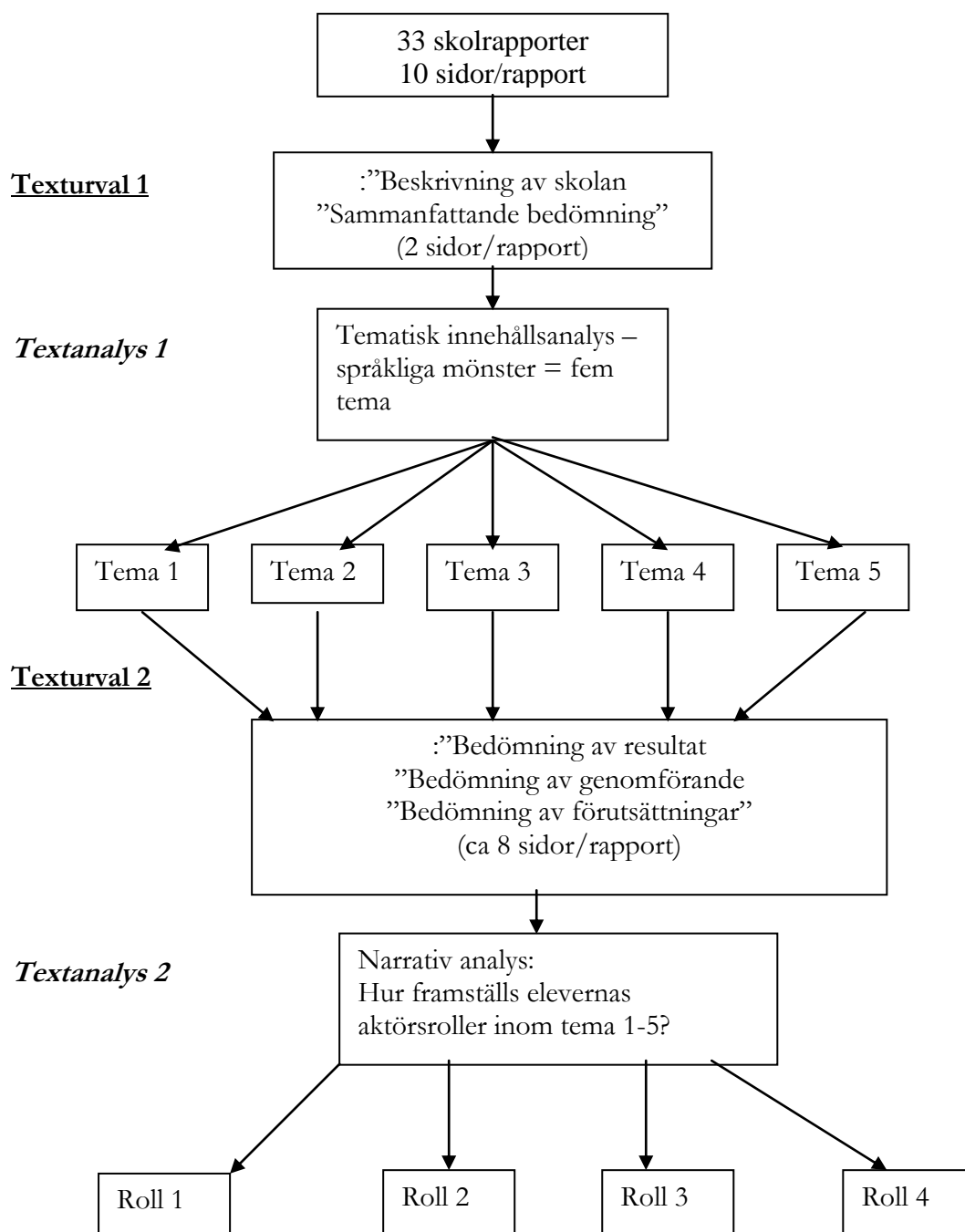
Törnberg, Gunbritt (2006). *Bara man ser till barnens bästa" : en studie av lärares yrkesetiska överväganden i en skola för alla*. Karlstad Universitet. Pedagogiskt arbete. Doktorsavhandling.

Vetenskapsrådet (2002) *Forskningsetiska principer inom humanistisk-samhällsvetenskaplig forskning*. Stockholm: Vetenskapsrådet.

Winter Jörgensen, Marianne & Philips, Louise (2000) *Diskursanalys som teori och metod*. Lund: Studentlitteratur.

Wibeck, Viktoria (2002). *Genmat i fokus : analyser av fokusgruppsamtal om genförändrade livsmedel*. Linköping universitet. Institutionen för tema. Doktorsavhandling

## Urvalsprocess och analys





## Bilaga 2

19 kategorierna om skolproblem	5 Tema	Frekvens
<ul style="list-style-type: none"> <li>- Bristande dokumentation</li> <li>- Bristande analys av elevernas kunskapsresultat</li> <li>- Bristande kunskapsbedömningar</li> </ul>	Bristande måluppfyllelse	260
<ul style="list-style-type: none"> <li>- Bristande stöd till elever i behov av särskilt stöd</li> <li>- Bristfällig undervisningskvalitet</li> <li>- Bristande läromedel</li> <li>- Nivågrupperingar</li> </ul>	Bristande Undervisningen	103
<ul style="list-style-type: none"> <li>- Elever och föräldrars inflytande eller delaktighet.</li> <li>- Information om elevers och föräldrars rättigheter</li> <li>- Bristar i kommunikationen till föräldrar och elever om kunskapsmålen i läroplanen</li> </ul>	Bristande Samverkan	101
<ul style="list-style-type: none"> <li>- Bristar i rektorns ledarskap</li> <li>- Hinder i samverkan mellan skolor och arbetslag</li> <li>- Stora personalneddragningar</li> <li>- Timplanen som inte efterlevs</li> <li>- Nedläggningshot</li> <li>- Avgiftsbelagda aktiviteter</li> </ul>	Bristande Organisation	93
<ul style="list-style-type: none"> <li>- Orolig studiemiljö</li> <li>- Bristfällig fysisk miljö</li> <li>- Vuxna som inte ingriper, som inte ser</li> </ul>	Bristande Skolmiljö	64