



HÖGSKOLAN FÖR LÄRANDE
OCH KOMMUNIKATION
HÖGSKOLAN I JÖNKÖPING

De, dem och dom

En studie kring gymnasieelevers användande av de/dem/dom i svenska skriftspråket

Carin Abrahamsson

Examensarbete i Svenska språket & Litteraturen

Handledare: Barbro Lundin

Höstterminen 2007

Examinator: Ylva Lindberg

SAMMANFATTNING

Carin Abrahamsson

De, dem och dom

En studie kring gymnasieelevers användande av *de/dem/dom* i svenska skriftspråket

Antal sidor: 30

Syftet med denna uppsats är att se hur gymnasieelever använder sig av *de/dem/dom* i det svenska skriftspråket, attityder till användandet av *dom* i skriven text samt undersöka vilken inställning gymnasieelevernas lärare har till användandet av *dom* i skriftspråket. Frågeställningarna är följande: Hur behärskar gymnasieeleverna normerna kring användandet av *de/dem/dom* i det skrivna språket? Vilka attityder finns hos eleverna vad gäller användningen av *de/dem/dom* i skrift? Vilka attityder finns hos gymnasieelevernas lärare vad gäller användningen av *dom* i skrift? 73 elever i årskurs 1 och 2 på gymnasiet samt fyra lärare från samma gymnasieskola medverkade i undersökningen. För att ge svar åt frågeställningarna användes både en kvalitativ och en kvantitativ metod. Den kvantitativa metoden bestod av ett lucktest och en attitydenkät, där en kvalitativ del fanns med genom en ”öppen” fråga. Den kvalitativa delen bestod för övrigt av intervjuer med svensklärarna. Undersökningen visade att lite mer än 50 % av eleverna har svårt att veta när de ska använda *de* som subjektform i en text. 45 % av eleverna kunde inte skilja på *de* och *dem* i objektsform. Undersökningen visar att man inom svenskämnet behöver fokusera mer på de grammatiska delarna i undervisningen. Merparten av eleverna tyckte att *dom* inte skulle användas i skrivna texter och lärarnas attityder till att använda *dom* i det skrivna språket är inte acceptabelt.

Sökord: De/dem/dom, grammatik, skriftspråket, svenskämnet, språkutveckling

Postadress
Högskolan för lärande
och kommunikation (HLK)
Box 1026
551 11 JÖNKÖPING

Gatuadress
Gjuterigatan 5

Telefon
036-157700

Fax
036162585

INNEHÅLLSFÖRTECKNING

1	INLEDNING	2
1.1	SYFTE OCH FRÅGESTÄLLNINGAR	2
1.1.1	<i>Frågeställningar</i>	2
2	BAKGRUND.....	3
2.1	TIDIGARE UNDERSÖKNINGAR/FORSKNING.....	3
2.2	<i>DE/DEM/DOM.....</i>	6
2.2.1	<i>De/dem som personligt pronomen</i>	6
2.2.2	<i>De som best. artikel</i>	6
2.2.3	<i>De som demonstrativt pronomen</i>	7
2.2.4	<i>De/Dem som determinativa pronomen</i>	7
2.2.5	<i>Dom i talspråket.....</i>	7
2.2.6	<i>Vanligaste felen</i>	8
3	TEORETISK BAKGRUND.....	9
3.1	STYRDOKUMENT.....	9
3.2	FORSKNINGSETIK	10
3.3	DATAINSAMLING	11
3.4	GENOMFÖRANDE	12
3.5	URVAL OCH AVGRÄNSNING.....	13
3.6	BORTFALL	13
3.7	LUCKTESTETS UTFORMNING.....	13
3.8	INTERVJUMODELL	14
4	RESULTAT	15
4.1	RESULTAT AV LUCKTESTET	15
4.1.1	<i>Övervägande dom i lucktestet</i>	16
4.1.2	<i>Resultat antal rätt/elev.....</i>	16
4.1.3	<i>Lucktestet kontra attitydundersökningen</i>	17
4.2	ELEVERNAS ATTITYDER TILL DOM.....	18
4.3	INTERVJU MED FYRA GYMNASIELÄRARE	22
4.3.1	<i>Lärarnas svar på intervjufrågorna</i>	22
5	DISKUSSION.....	24
5.1	METODDISKUSSION	24
5.2	RESULTATDISKUSSION.....	25
5.2.1	<i>Resultat av lucktestet.....</i>	25
5.2.2	<i>Övervägande dom i lucktestet</i>	26
5.2.3	<i>Resultat antal rätt/elev.....</i>	27
5.2.4	<i>Elevernas attityder till dom/Lucktestet kontra attitydundersökningen</i>	27
5.2.5	<i>Lärarnas svar på intervjufrågorna</i>	29
6	VIDARE FORSKNING	31
7	REFERENSLISTA.....	32
8	BILAGOR.....	33
8.1	BILAGA 1	33
8.2	BILAGA 2	36

I Inledning

När jag för några år sedan blev ombedd av min lillasyster, som då gick på gymnasiet, att korrekturläsa hennes uppsats i svenska märkte jag att hon övervägande använde sig av pronomenet *dom*, här och var i texten. Jag sa då till henne att man inte använder ordet *dom* i skriftspråket utan det är en talspråksform. Hon tittade förvånande på mig och sa: Men, vår lärare säger att det är okej att skriva så.! Jaha, tänkte jag. Om nu hon får skriva *dom* i sina texter, hur ser det då ut bland resterande ungdomar på gymnasiet? Formen *dom* i svenska språket har diskuterats sedan 1960-talets slut, då språkvetare började se en förändring kring formens användning i elevtexter och vissa tidningar. Fler elever började använda *dom* i sina texter, även då *dom* inte återgavs som tal i texten. När jag började grundskolan på 1990-talet fick vi lära oss att *dom* var förbjudet att skriva i texter och nu när jag har varit ute på praktik har jag varit där med rödpennan och rättat elever. En del elever kommer på sig själva att: Just det, det är ju bara i talspråket man använder formen *dom*. Däremot finns det en skara elever som inte har lärt sig att *dom* är en talspråksform. Det är inte alltid lätt att veta när det ska vara *de* eller när det ska vara *dem*, men lärarna ska lära ut hur de ska använda dessa grammatiska termer till eleverna. Frågan är bara om eleverna verkligen vet hur de ska använda *de* och *dem* i en skrift?

I.1 Syfte och frågeställningar

Mitt syfte med uppsatsen är att undersöka på vilket sätt gymnasieelever använder sig av *de/dem/dom* i det svenska skriftspråket samt deras attityd till bruket av *dom* i skrift. Jag vill också undersöka gymnasieelevernas lärares inställning till användning av ordet *dom* i skriftspråket.

I.1.1 Frågeställningar

- Hur behärskar gymnasieelever normerna kring användandet av *de/dem/dom* i det skrivna språket?
- Vilka attityder finns hos eleverna vad gäller användningen av *de/dem/dom* i skrift?
- Vilka attityder finns hos gymnasieelevernas lärare vad gäller användningen av *dom* i skrift?

2 Bakgrund

2.1 Tidigare undersökningar/forskning

På 70-talet uppmärksammade Bertil Molde att vårt svenska språk möjligtvis är på väg mot en eventuell förändring. Molde pekade främst på hur formen *dom* började smyga sig in i skriftspråket, både i nyhetsmaterial och i recensioner. Trots att formen *dom* på 1970-talet var relativt ovanlig i skriftform fanns det vissa läroböcker för de lägre skolstadierna som hade anammat *dom* i det skrivna språket. Denna ökade användning av formen *dom* i det skrivna språket vid 70-talets början gjorde att många lärare vände sig till redaktionen för Språkvård för påpeka att eleverna är mogna för en förändring i användandet av *dom* i skriftspråket.

Språknämnden sa nej till att använda formen *dom*, utan rekommenderar *de/dem* i det skrivna språket, vilket de fortfarande står fast vid än idag.¹ Senare har flera språkvetare, t.ex. Sten Ewerth påpekat att formen *dom* har blivit allt vanligare i skriftliga texter, som t.ex. annonser från statliga verk och kommersiell reklam. I tidningar hade även journalister börjat använda formen *dom* i text, och inte bara för att återge tal.² Sten Ewerth har undersökt hur ofta *de/dem/dom* förekommer i tidningstexter och sedan dragit slutsatser av sitt resultat. Formen *dom* hade inte ökat något markant sedan 1960-talet i tidningstexter, däremot visar hans undersökning att formen *dom* är mer vanlig i veckotidningar än i dagstidningar. Hur detta kommer sig kan han inte svara på.³

Att talspråksformer har anammats i skriftspråket är ingen ny företeelse och det finns forskare som har studerat dessa former, en av dem är Staffan Nyström. När Svenska språknämndens enkät till svensklärarna från 1976 gavs ut kring inställningen till talspråksformer i skrift fanns det ett intresse från Staffan att undersöka hur eleverna ser på samma problem. I undersökningen som gjordes till lärarna framkom det att de olika lärarna hade olika åsikter och uppfattning om hur språket ska brukas och inte brukas. Här fanns det skilda meningar och enligt Nyström finns också tendenser till att eleverna drog åt var sina håll i fråga om språkbruksanvändandet.⁴

¹ Molde, Bertil, 1971, "Dom och andra talspråksformer", s. 14ff.

² Ewerth, Sten, 1978, "Ska dom eller skall de", s. 25.

³ Ewerth, 1978, s. 26f

⁴ Nyström, Staffan, 1979, "Talspråksformer i skrift – en attitydundersökning", 13ff

I en attitydundersökning till ca 300 elever vid en gymnasieskola i Stockholm visar Staffan hur olika talspråksformer används av elever i skriftspråket. Ett av undersökningsmomenten var formerna *de/dem/dom*. Resultatet visade att många elever har svårt att veta när de ska använda *de* resp. *dem* i text. Formen *dom* förekommer mest frekvent i deras texter. Staffan menar att det kan bero på att *dom* är väldigt naturligt i talspråket och att eleverna tar till det som en enkel utväg. I undersökningen fick även lärare till eleverna ge sin syn på diskussionen, där flera av lärarna på gymnasiet accepterade elevernas användande av formen *dom*, men det ska tilläggas att de poängterade för eleverna att formen är talspråk.⁵

På 70-talet fanns det forskare som diskuterade om ordet *de* höll på att försvinna ur det svenska skriftspråket, några av dessa var lärarna Nils Uthorn och Sven Pilström. I var sitt inlägg i Svenskläraryrskriftens årsskrift 1970 diskuteras ordets *de* :s betydelse för framtida språkbruk. Uthorn är den som befarar att *dom* kommer att ta över efter *de* så snart det gjort sitt intåg i skriften. Han råder dessutom svensklärare runt om i landet att fortsätta rätta de elever som använder sig av *dom* i skrivet språk, så att inte *de* försvinner ut i svenska skriftspråket.⁶ Även läraren Sven Pilström skriver i ett debattinlägg i SLÅ 1972 hävdar att *de-dom* kommer att vara svårt för svenska folket att hålla sig kvar vid, så länge vi fortsätter att säga *di-dom*. Pilström menar att den skriftspråkliga traditionen för *de-dem* får inte brytas, så länge det inte finns några starka skäl till att göra det. Däremot har han sett att det finns ett visst motstånd till ordet *dom* i språket och att det kan bero på själva språkstrukturen.⁷

När vi tar klivet in på 1980-talet har fler forskare lämnat sitt avtryck i böckerna. Katharina Hallencreutz är en av dem och hon berättar om debatten som uppstod efter den utskickade enkäten till lärare från Svenska språknämnden 1976. Det var endast 27% av de utskickade enkäterna som besvarades, och hon anser att det är alldeles för lågt antal för att kunna dra några slutsatser kring talspråksformer i skrift. Hon har i sin undersökning från 1980, precis som Staffan Nyström, vänt sig till elever och deras användning av skriftspråksnormer.

⁵ Nyström, Staffan, 1979, 13ff

⁶ Uthorn, Nils, 1970, "Försvinner ordet de?", s. 147ff.

⁷ Pilström, Sven, 1972, "De, di, dem, dom", s. 147ff.

Hennes undersökning bygger på två typer av punktundersökningar, en uppsatsanalys samt ett lucktest. Undersökningsgruppen var elever som gick i åk 7 och åk 9 från Hässleholm och Uppsala och tillsammans var gruppen på 177st. Vid granskningen av det insamlade materialet hade Hallencreutz valt analys av uppsatserna, som de arbetar med kring ett projekt, där hon kunde se hur eleverna använder *de/dem/dom* i sitt vardagliga språkbruk.

Med hjälp av lucktestet kompletterades undersökningen med att ”tvinga” eleverna till att välja där rätt pronomen passade in. Resultatet av hennes undersökning visade att elevernas förmåga att skilja på *de* och *dem* är väldigt god och att ju äldre eleverna är desto säkrare är de på att veta när det skall vara *de* och *dem*.⁸

I en undersökning av professor Gisela Håkansson och docent Catrin Norrby från 2003 studerades 100 studenters användning av *de* och *dem* i det svenska skriftspråket. Deras syfte var att se åt vilket håll debatten och utvecklingen kring *de*, *dem* och *dom* är på väg åt sedan 1980-talet. Deras undersökning bygger på ett lucktest, som är utformat som en dialog, där studenterna får fylla i de meningar som fattas. Resultatet visade att talspråksformen *dom* nästan är uteslutande i deras lucktest men det som var mest förvånande var att formen *dem* börjat hamna på fel ställen, där det är grammatiskt fel. Den vanligaste konstruktionen i lucktesten var *Vad kostar dem?*, där *de* hade i detta fall varit grammatiskt korrekt. Författarna konstaterar att *dom* i skriftspråket börjar försvinna och är inget alternativ för studenterna, men studenterna har allt svårare att skilja på *de/dem* i subjektsform och objektsform.⁹

⁸ Hallencreutz, Katharina, 1980, ”De-dem-dom i svenskt elevspråk”, s. 84ff.

⁹ Håkansson, Gisela & Norrby, Catrin, 2003, ”Vad kostar dem”, s. 11ff.

2.2 De/dem/dom

2.2.1 De/dem som personligt pronomen

De/dem är ett svenskt personligt pronomen av ett subjekt eller ett objekt i pluralform. Det schema som är beskrivet nedan visar hur *de/dem* använd i pluralforms tredje person.

Personliga pronomen kan beskrivas på detta sätt:

		Subjektsform	Objektsform
S	1:a pers	Jag	Mig
I	2:a pers	Du	Dig
N		Han	Honom
G		Hon	Henne
U	3:e pers	Den	Den
L		Det	Det
P	1:a pers	Vi	Oss
L	2:a pers	Ni	Er
U	3:e pers	De	Dem
R			

¹⁰

2.2.2 De som best. artikel

Formen *de* används även som bestämd artikel, där substantivet har ett adjektivattribut och då används *den*, *det* eller *de*. Den best. artikeln har ingen särskild objektsform, t.ex. *de senaste matcherna slutade oavgjort*, *Jag refererade de senaste matcherna*. Den bestämda artikeln *de* används också som adjektivets bestämda artikel, då främst framför räkneord som *de tre tösorna*.¹¹

¹⁰ Andersson, Jerry, http://azon.se/skrivkurs/grammatik_web/pronomen.htm [2007-11-23]

¹¹ Hultman, Tor G, 2003, *Svenska akademins språklära*, s. 205 ff

2.2.3 De som demonstrativt pronomen

Exemplet från tidigare, **de** gula löven, är även ett demonstrativt pronomen, som är utpekande. Demonstrativa pronomen syftar oftast tillbaka på endast ett substantiv, vare sig det är framåtsyftande eller bakåtsyftande. När man ska förtydliga vem eller vad man menar används det demonstrativa pronomenet.¹²

2.2.4 De/Dem som determinativa pronomen

De används också när det gäller framåtsyftande i en nominalfras: **De** gästande båtarna, som inte får plats i småbåtshamnen, får förtöja i stora hamnen.¹³ Denna form kallas för determinativa pronomen och syftar alltid framåt. Denna form får sin betydelse genom en följande bisats, en attsats, en tidsbisats eller infinitiv. *Dem* används även som ett determinativt pronomen, med en framåtsyftande funktion följt av en bisats. *Jag gillar inte dem, som skräpar ner i naturen. Dem* blir i detta fall ett objekt som talas om, som inte utför någon handling. När pronomenet är subjekt används formen *de*, när pronomenet är objekt skall man skriva *dem*. *Dem* används också efter prepositioner som på, för, till, mellan o.s.v.¹⁴

2.2.5 Dom i talspråket

I talspråket används *dom* uteslutande för *de* och *dem*. Däremot finns det undantag. I finlandssvenskan använder de *dem* i talspråket och i södra Sverige kan man även höra *di* och *dom*.¹⁵ Det har inte alltid varit så att vi har sagt *dom* för *de* och *dem* när vi talar, utan först på 1790-talet började *dom* i nominativ bli vanligt i Stockholmstrakterna. Sven Pihlström betonade på 1970-talet att det är viktigt att vi behåller *de* och *dem* även när vi talar, för att den skriftliga traditionen skulle vara obruten.¹⁶

¹² Hultman, Tor G, 2003, s. 105f

¹³ Hultman, Tor G, 2003, s. 106

¹⁴ Andersson, Jerry, http://azon.se/skrivkurs/grammatik_web/pronomen.htm [2007-11-23]

¹⁵ Svenska språknämnden, 2005, *Språkkriktighetsboken*, s. 205

¹⁶ Pihlström, Sven, 1972, s. 145ff

2.2.6 Vanligaste felen

Det finns argument om att elever skulle ha svårt att lära sig *de* och *dem* men de är grundlösa, men visst kan det finnas en viss osäkerhet. Det vanligaste felet som eleverna gör är att använda objektsform när pronomenet kommer efter verbet, t.ex. Vad kostar *dem*?. När eleverna gör dessa fel hänvisas de av lärarna till att tänka på *vi/de* och *oss/dem*. Detta sätt att lära sig när det ska vara *de* eller *dem* kan vara diffust, då *de* och *vi* i vissa fall inte går att byta ut. Svenska språknämnden anser att man istället kan använda sig av engelskans *they* och *them* för att vara säker på när det skall vara *de/dem*.¹⁷

¹⁷ Svenska språknämnden, 2005, s. 207f.

3 Teoretisk bakgrund

3.1 Styrdokument

I kursplanen för Svenska A på gymnasiet står det mål som eleven skall ha uppnått efter avslutad kurs ”kunna tillämpa grundläggande regler för språkets bruk och byggnad samt vara medveten om skillnader mellan talat och skrivet språk”.¹⁸ Detta innebär att eleverna måste få lära sig hur *de/dem/dom* används i det svenska skrift- och talspråket. I kursen Svenska A bygger eleven vidare på det hon/han tidigare har lärt sig i grundskolan, men också för att nu öka sin egna språkliga förmåga. I kursen skall tyngdpunkten ligga på att utveckla elevens förmåga att läsa, lära och tänka.¹⁹ För att kunna utveckla sin förmåga i tal och skrift kommer den grammatiska delen in som ett moment i undervisningen, där *de/dem/dom* finns med när de går igenom pronomens betydelser i språket. För att eleverna ska kunna utveckla sitt språk krävs det ett behov av språkförmåga i det samhälle som vi har skapat. Att behärska ett språk innebär att man kan uttala ord och känna igen betydelser, användningsområde och dess grammatiska egenskaper.

För att utveckla sitt språk på ett bra sätt beskriver språkforskaren Ulf Telemans tre olika perspektiv på språkutveckling. Det första perspektivet ses ur en strukturell synvinkel, som innebär att fokus ligger i hur barnet tillägnar språkets normsystem, som ord, textmönster och grammatik. Det andra perspektivet kallas för det funktionella perspektivet och innebär som termen säger, att använda språket i funktionellt syfte i form av talande, lyssnande, skrivande och läsande. Det tredje och sista perspektivet syftar till ett pedagogiskt synfält, där fokus ligger på olika pedagogiska omständigheter. Sett till kursplanens utformning ovan är Telemans tre perspektiv väl representerade och fyller också en teoretisk funktion i denna uppsats, där det talade och skrivna språkbrukets användning av *de/dem/dom* ligger i blickpunkten.²⁰

¹⁸ Skolverket, ”Kursplan Svenska A för gymnasiet”, [2007-11-20]

¹⁹ Skolverket, ”Ämnets syfte”, [2007-11-20]

²⁰ Telemans, Ulf, 1991, *Lära svenska*, s. 7ff

Telemans tre olika perspektiv på språkutveckling har drag från de tre teorierna som social interaktionism, kognitiv teori och behavioristisk teori. I den sociala interaktionismen utvecklas språket i sociala sammanhang. Många upplevelser ökar chansen till att utveckla sitt språk, som t.ex. att samtala. Den kognitiva teorin bygger på en god och utvecklad talförmåga. Här är det viktigt att aktivera hjärnan och sitt språk tillsammans med reflektioner. Den sistnämnda teorin är den behavioristiska som sker genom att barn imiterar andra barn. Respons är en viktig grundpelare och samtal mellan vuxna och barn är oerhört viktigt för språkutvecklingen. Dessa tre teorier är alla invävda på olika sätt i min undersökning och kommer att behandlas i diskussionen.²¹

3.2 Forskningsetik

När en undersökning skall genomföras är det viktigt att se till att processen går till på korrekt sätt. Johansson & Svedner beskriver hur undersökaren ska gå till väga i ett forskningsetiskt syfte. Några av deras anvisningar är:

- Deltagarna skall erhålla en rättvisande och begriplig beskrivning av undersökningsmetoderna och undersökningens syfte.
- Deltagarna skall ha möjlighet att när som helst ställa frågor om undersökningen och få sina frågor sanningsenligt besvarade.
- Deltagarna skall upplysas om att de kan avböja att delta eller avbryta sin medverkan utan negativa följder.
- Deltagarna skall vara säkra på att deras anonymitet skyddas. Av den färdiga rapporten ska det inte vara möjligt att identifiera vare sig förskola/skola, lärare eller elever/barn. Om man överväger att namnge de som deltagit i undersökningen måste man ha tillstånd från alla berörda: personalen på skolan, eleverna och deras föräldrar och ev. andra.²²

Med hänvisning till dessa rader har jag valt att låta eleverna, skolan och lärarna vara anonyma. De har blivit meddelade om att deras anonymitet kommer att bevaras och att de får ställa frågor vid oklarheter.

²¹ Svensson, Ann-Katrin, 1998, *Barnet, språket och miljön*.

²² Johansson, Bo & Svedner Per Olov, 2001, *Examensarbetet i lärarutbildningen – Undersökningsmetoder och språklig utformning*, s. 38

3.3 Datainsamling

Patel & Davidson skriver att det är lämpligt att genomföra en pilotundersökning på någon som passar samman med den riktiga undersökningsgruppen.²³ Jag genomförde min pilotundersökning på en person som gick ut gymnasiet i våras, med samhäll som inriktning. Mr X hade inget att anmärka på lucktestet eller enkäten, utan var mycket positivt inställd till mitt test och mina frågor. Min undersökning kommer både att inriktas på en kvalitativ och en kvantitativ metod. Den kvantitativa metoden kommer att utgöras av ett lucktest som eleverna får fylla i, som sedan kommer att vara mitt resultat till två av mina frågeställningar. Valet av kvantitativ metod syftar till att analysera hur eleverna använder sig av *de/dem/dom* i det tilldelade lucktestet, med fokus på den grammatiska funktionen av *de/dem/dom*.

Att använda en kvantitativ metod i form av lucktest gör att vem som helst kan utföra testet på andra elever och dra samma eller andra slutsatser av sitt resultat. Det är också av vikt att kunna värdera det empiriska förfarandet och tolka det resultat som kommer att presenteras i uppsatsen.²⁴ Vad gäller den inbakade enkäten, som handlar om elevernas attityder, så har jag valt att använda mig av likertskalan.²⁵ Denna skala innefattar fem skalsteg, där huvudsyftet är att fråga efter informantens instämmande i ett påstående. I skalan finns det två steg som är positiva, två som är negativa och ett som är neutralt.²⁶ Det finns även andra skalor att använda till denna typ av undersökning men jag vill inte göra frågorna alltför öppna, då det redan finns en öppnande fråga i slutet av enkäten.²⁷ Den andra delen av undersökningen kommer att genomföras med en kvalitativ metod, i form av fyra intervjuer. En modell av besöksintervju kommer att genomföras och intervjupersonerna är lärare till eleverna som genomfört lucktestet, och deras svar kommer att vara underlag till min tredje frågeställning.²⁸ I den kvalitativa delen ligger stor vikt vid att kunna tolka de svar som undersökningen ger, då intervjupersonerna har en mera fri roll i sitt sätt att svara på de ställda frågorna.²⁹

²³ Patel, Runa & Davidson, Bo. 1994, *Forskningsmetodikens grunder – Att planera, genomföra och rapportera en undersökning*. s. 48

²⁴ Backman, Jarl, 1998, *Rapporter och uppsatser*, s. 37f

²⁵ Bell, Judith, 2005, *Introduktion till forskningsmetodik*, s. 140

²⁶ Stensmo, Christer, 2002, *Vetenskapsteori och metod för lärare*, s. 62

²⁷ Bell, Judith, 2005, s.144

²⁸ Dahmström, Karin, 2005, *Från datainsamling till rapport – att göra en statistisk undersökning*, s. 90ff

²⁹ Bell, Judith, 2005, s.38

3.4 Genomförande

Jag har genomfört en kvantitativ undersökning, där 81 gymnasieelever i åk 1 och 2 på samhällsprogrammet har varit min undersökningsgrupp. Eleverna tilldelades ett lucktest, där de fick fylla i *de/dem/dom* i två skrivna texter. Jag talade om för dem att de kommer att vara anonyma och att deras resultat endast kommer att läsas av mig. Det ena lucktestet är lånat från Katharina Hallencreutz undersökning från 1980, med viss förändring, där jag endast har bytt ut namnen på barnen i texten. Det andra testet har jag gjort själv, med fokus på subjekt, objekt och bestämd artikel i luckorna. Jag har valt att ge eleverna tre valmöjligheter i testet, där de ska placera in *de/dem/dom* i texten. Syftet med att *dom* finns med som ett alternativ är att undersöka om eleverna är medvetna om att *dom* är en talspråksform. En fördel med detta test är att det ”tvingar” eleverna att välja vilken form som passar in var. Efter testet gick jag kort igenom när *dom* ska användas i det svenska språket, och resultatet visar vilka svar som gavs.

När eleverna hade gjort färdigt lucktestet fick de fylla i en enkät med fem gradfrågor enligt likertskalan, där huvudsyftet var att undersöka deras attityder till användningen av *de/dem/dom*. Av de 81 eleverna fick jag svar från 74 elever, varav en elev hade missuppfattat uppgiften och därför blev slutresultatet 73 svar.

Jag har dessutom valt att genomföra en kvalitativ undersökning i min undersökning, där elevernas fyra svensklärare har intervjuats. Lärarna, blev precis som sina elever, upplysta om att deras svar är anonyma och att deras namn kommer att vara fingerade i texten. Syftet med en intervju med lärarna är att få veta deras attityder till elevernas användande av *de/dem/dom* i det skrivna språket samt deras allmänna uppfattning om användandet av *dom* i skriftspråket. Till lärarna ställdes fyra frågor, som baseras på undervisningen och attityder till användningen av formen *dom*.

3.5 Urval och avgränsning

Skolan och dess elever som ingår i min undersökningsgrupp ligger i Västra Götaland och är en gymnasieskola på landsbygden. Eleverna på skolan går på samhällsprogrammet i år 1 och år 2 och är blandade killar och tjejer. Valet av skola beror på goda kontakter mellan mig och lärarna samt eleverna. Jag valde att begränsa min undersökningsgrupp till 4 klasser, 2 klasser i år 1 och 2 klasser i år 2. Gruppen hade blivit alltför stor om även år 3 på samhällsprogrammet hade varit med. Tidsbristen gjorde att jag valde dessa två klasser som resulterade i 73 svar från eleverna. De lärare som intervjuades är svensklärare till de fyra klasserna och deras svar återges i resultatet.

3.6 Bortfall

När lucktestet hade genomförts sammanställde jag resultatet och upptäckte då att en elev hade missuppfattat uppgiftens syfte. Han/Hon hade genomfört uppgiften på det sättet att skriva i lucktestet så som ”andra” säger, inte som hon/han själv skulle skriva och använda de grammatiska formerna.

Detta lucktest har tagits bort ur resultatet, då det ger ett missvisande resultat av hur eleven verkligen skriver. Då testet inte är korrekt utfört har även elevens svar i attitydundersökningen till formen *dom* i skrivet språk har tagit bort, då eleven kan ha svarat på ett felande sätt gentemot lucktestet.

3.7 Lucktestets utformning

Lucktestet, som eleverna blev tilldelade, bygger delvis på ett lucktest gjort av Katarina Hallencreutz 1980. Första delen av lucktestet är kopierat av Hallencreutz medan andra delen är utformat av mig själv. Testet innehåller 22 meningar och 38 luckor att fylla i, där 6 luckor är best. artikel, 21 luckor är subjekt av personliga pronomen, 9 luckor är objekt av personliga pronomen, 1 lucka är en appositionslucka och 1 är en prepositionslucka. Elevernas uppgift är att fylla i *de* och *dem* på korrekt ställe, för att på nästa sida i det tilldelade häftet reflektera i en attitydundersökning kring användandet av *de/dem/dom* i skriftspråket.³⁰

³⁰ Se bilaga 1

3.8 Intervjumodell

Vid valet av intervju med de berörda lärarna valde jag att använda mig av en besöksintervju, där jag sökte upp de fyra lärarna och vi genomförde intervjun på deras arbetsplats.³¹ Jag hade ett par strukturerade frågor att gå efter och vi kunde tala ostört under hela intervjun. Jag valde att inte använda någon bandspelare, dels för att det var korta frågor att utgå ifrån och dels för att lärarna hade gott om tid så jag kunde skriva ned vad de hade sagt. Vid intervjun utgick jag från frågor som handlar om deras attityd till bl.a. elevernas användning av *de/dem* i det svenska skriftspråket men också deras allmänna åsikter kring användandet av *dom* i skriftspråk. Valet av intervjufrågor grundar sig på den kvalitativa metodens utformning, där frågorna hur, vad och varför är grundpelarna. När jag frågade de fyra lärarna om jag fick intervju dem var alla positivt inställda till mitt val av ämne, då de under sina år som lärare har stött på vissa problem i ämnet. Frågorna som ställdes till lärarna var:

- 1) Undervisar du eleverna i hur man använder *de/dem* i skrift? Får eleverna öva sig på att använda dessa former korrekt?
- 2) Accepterar ni *dom* generellt i elevuppsatser på skolan? Finns det olika uppfattningar om hur acceptabelt det är inom lärarkåren eller är ni överens?
- 3) Har eleverna blivit bättre eller sämre på att använda *de/dem* korrekt under din tid som lärare?
- 4) Tror du att *dom* har blivit vanligare i skriftspråket under senare år?

³¹ Dahmström, Karin, 2005., s. 30

4 Resultat

4.1 Resultat av lucktestet

Resultatet blev 73 ifyllda lucktest, där testet bestod av två delar och sammanlagt 38 luckor.

Nedanstående tabell visar en sammanfattning av hur många elever som felade i lucktestet med fokus på best. artikel, subjektsform eller objektsform, preposition+ nominalfras samt en apposition med ”de som”. Varje elevs svar på lucktestet finns representerat i bilaga 2.

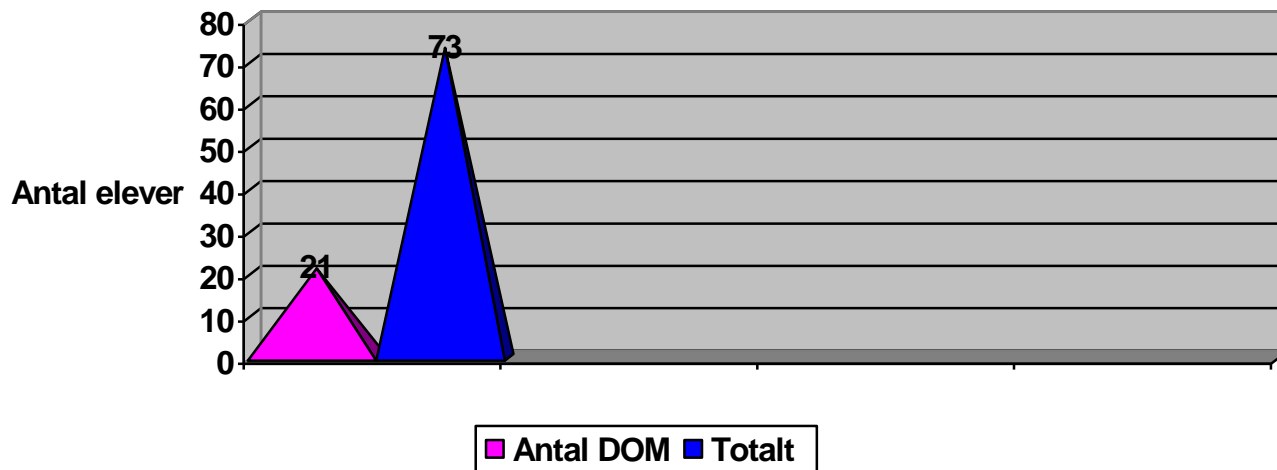
Tabell 1: Sammanställning av antalet elever som gör fel på best. artikel, subjektsform, objektsform, preposition + N samt apposition år 1 och år 2.

	Best. art.	Subjekts.	Objekts.	Prep + N.	apposition
Klass 1:	6	7	8	1	3
Klass 2:	9	11	10	1	6
Klass 3:	7	10	11	2	5
Klass 4:	5	11	4	0	5
Totalt:	27	39	33	4	19
Medel:	0.36	0.53	0.45	0.05	0.26

Kommentar: Resultatet visar att 27 elever av 73 har svårt att veta om det ska vara *de* eller *dem* när huvudordet står som bestämd artikel. Den dominerande grupp elever, som har svårt att skilja på när det ska vara *de/dem*, återfinns i subjekts och objektsgruppen. Dessa elever representerar den ena halvan av den undersökta gruppen, vilka är jämt fördelade över de fyra klasserna vad gäller subjektsformen. Den klass som lyckades bäst med objektsformen var klass fyra, men de är inget undantag när det handlar om resterande former. I lucktestet fanns det en prepositionslucka, där en mycket liten del av eleverna gjorde fel. Däremot fanns det även en lucka med en apposition, där 19 elever gjorde fel. Det vanligaste felet i detta test var att eleverna skrev *dom* istället för *de*.

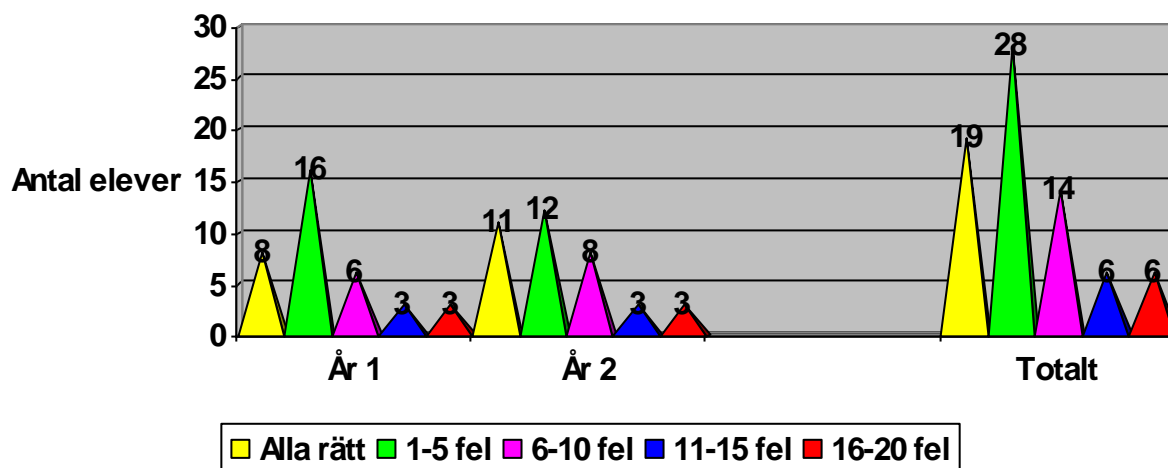
4.1.1 Övervägande dom i lucktestet

Hur många elever använde övervägande *DOM* i lucktestet?



Kommentar: Resultatet visar att 21st av 73 elever använde övervägande *dom* i lucktestet.

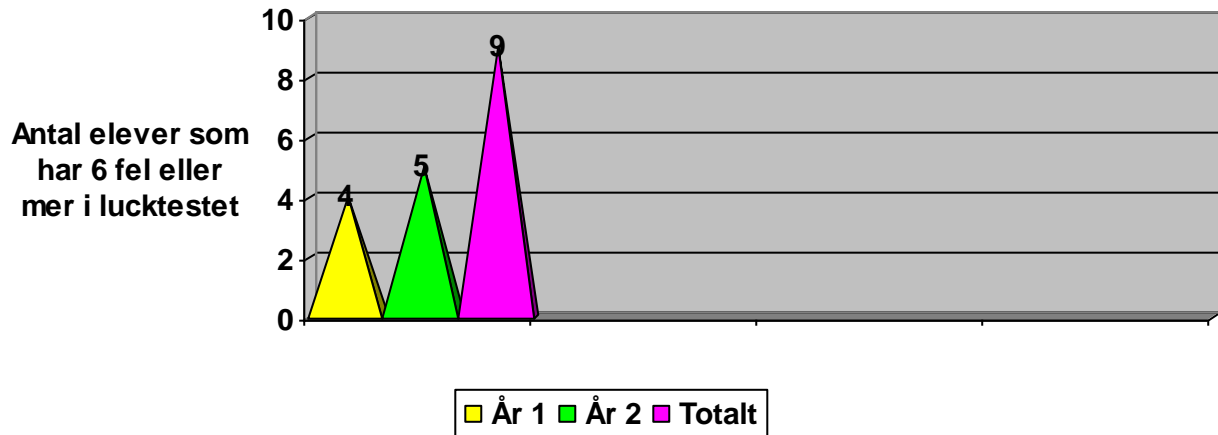
4.1.2 Resultat antal rätt/elev



Kommentar: Det sammanlagda resultatet av elevernas lucktest visar att endast 19 elever av 73 hade alla rätt på testet. De elever som hade 1-5 fel på testet var 56 st, 6-10 fel hade 28 st, 11-15 fel hade 12 st och 16-20 hade 12 st.

4.1.3 Lucktestet kontra attitydundersökningen

Elever som har haft 6 fel eller mer på lucktestet men som säger att de känner sig säkra på att använda de/dem i texter.

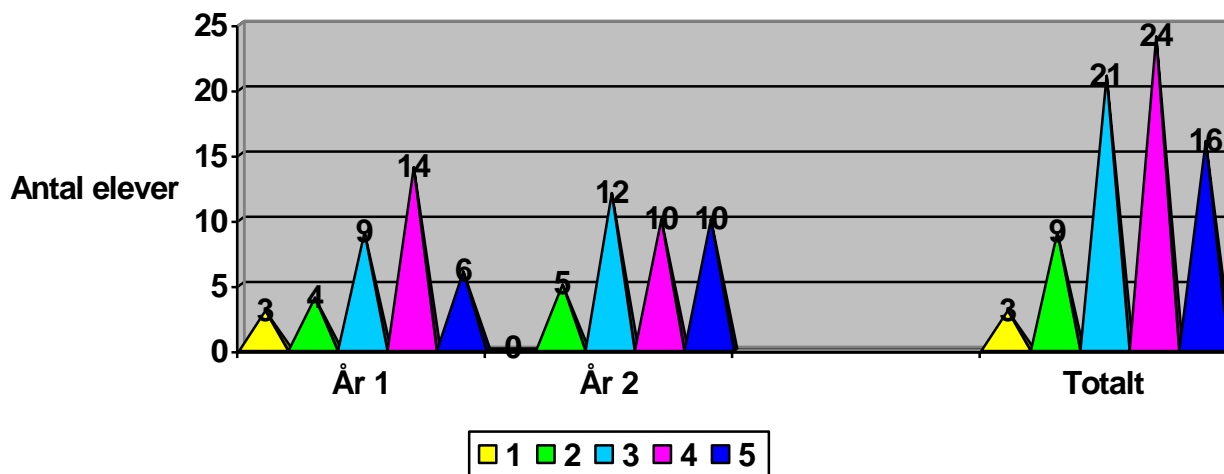


Kommentar: Det var 9 elever av 73 som hade 6 fel eller fler i lucktestet, som kände sig säkra på *de/dem* i skrivsituationer i attitydundersökningen. Dessa elever hade ringat in en fyra eller en femma på fråga 1 i attitydundersökningen.

4.2 Elevernas attityder till dom

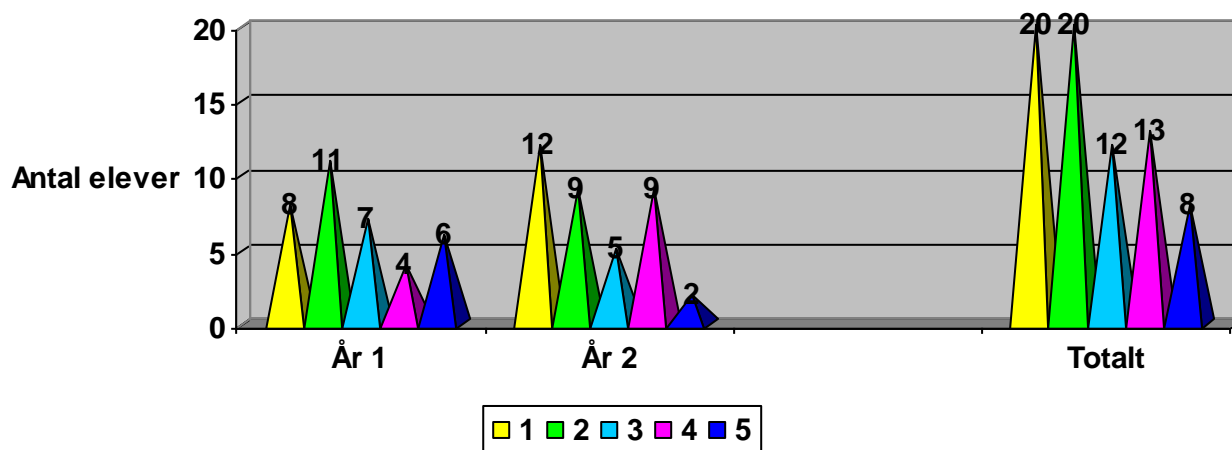
Varje fråga är en gradfråga, där eleverna får svara på fem olika alternativ. 1 = Håller inte alls med och 5 = Håller med.

Fråga 1: Jag vet när jag ska använda *de* och *dem* i texter.



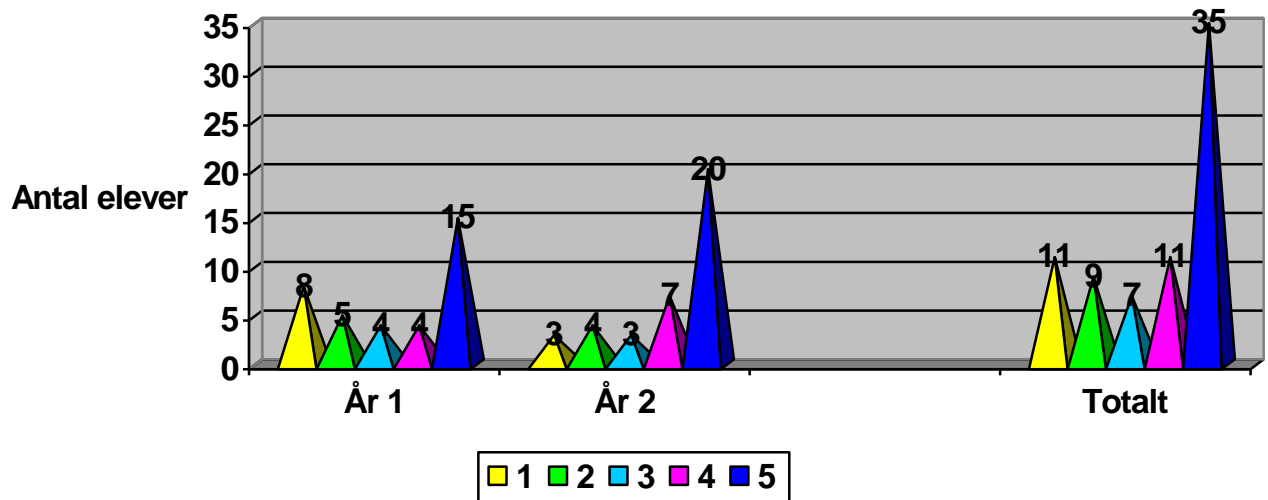
Kommentar: Eleverna i år 1 och år 2 på gymnasiet's samhällslinje verkar vara säkra på när de ska använda *de/dem* i texter. Det finns även de elever som har ringat in en 1 eller en 2, då de inte är säkra på när *de* och *dem* ska användas i texter.

Fråga 2: Att använda *dom* i skrivna texter är ok.



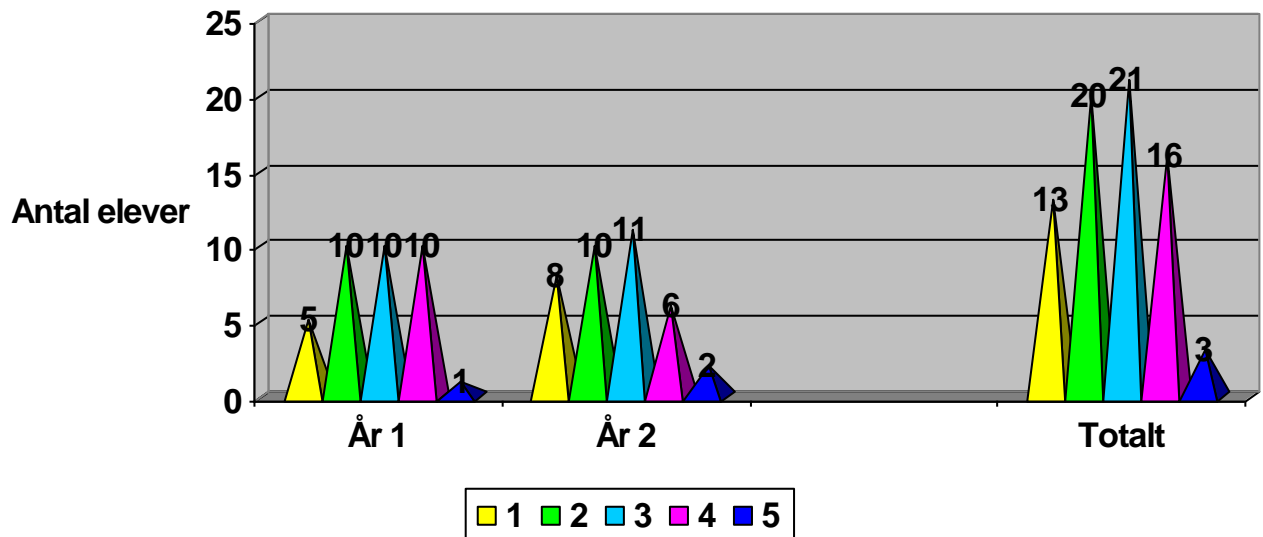
Kommentar: Merparten av eleverna tycker inte att det är okej att skriva *dom* i sina texter. Däremot finns det 8 st av eleverna som absolut tycker att man ska få använda *dom* i skrivna texter. Mitt emellan dessa två grupper finns det elever som känner sig osäkra, och de representerar 45 st av eleverna.

Fråga 3: Jag använder ofta *dom* när jag chattar med mina vänner.



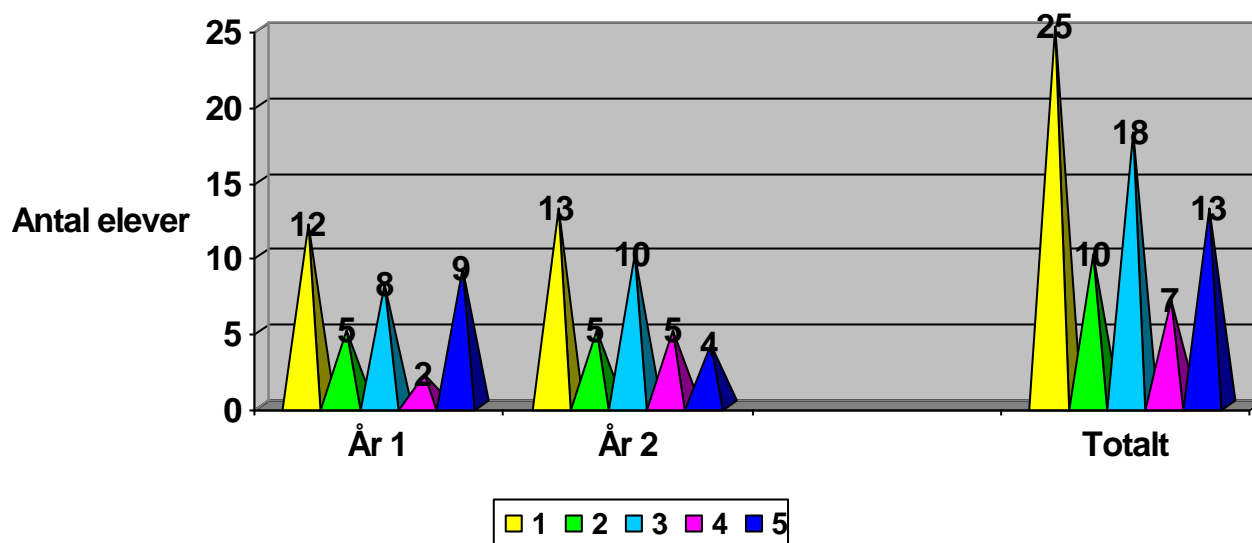
Kommentar: Många av eleverna använder sig av *dom* när de chattar med sina vänner på Internet. 35 elever av 73 st använder alltid *dom* när de chattar.

Fråga 4: Jag tycker att testet var svårt.



Kommentar: Denna fråga gav ett blandat resultat. Merparten av eleverna har placerat sig i mitten av gradskalan, där graderna 2-4 representerar flest elever.

Fråga 5: Jag tycker att man ska ersätta *de/dem* med *dom* i skriftspråket.



Kommentar: Resultatet av denna fråga visar att eleverna är oense om hur det skriftliga språket ska se ut. 25 st elever tycker att man inte ska ersätta *de/dem* med *dom* i skriftspråket, 35 st elever har placerat sig i mitten, där det finns en osäkerhet, samt 13 st som tycker att det vore jättebra att ersätta *de/dem* med *dom*.

Elevernas svar till följdfråga 5: Jag tycker att man ska ersätta *de/dem* med *dom* i skriftspråket. Om du håller med, varför tycker du så?

År 1:

- Enklare. Man ska inte behöva fundera över vilket som är rätt.
- ”Dem” är ganska ålderdomligt och konservativt. Det är ju knappt någon som säger ”dem” när de talar.
- Det är lättare eftersom vi säger *dom* när vi pratar.
- Varför inte? Vilken mening är det att skriva *de/dem* när alla skriver *dom*? Eller så får man skriva *dom*, men ändå ha kvar *de/dem*.
- För att det blir enklare.
- Så slipper man blanda ihop dem.
- Jag tror att *de/dem* kommer att försvinna med tiden.

År 2:

- Alla använder ”*dom*” och det är bra att förenkla språket.
- Vad är det egentligen för skillnad?
- Mer och mer talspråk bli ju accepterar i skriften, så varför inte *dom* också?
- Språket måste utvecklas med tiden. Bättre att ha ett ord som alla kan än att ha tre olika så man får gissa när *dom* ska användas.
- Det underlättar betydligt.
- Det är gammalmodigt. Språket bör hänga med tiden. Att använda *dom* underlättar för invandrare att lära sig språket.
- Vanligt i talspråket, men för att syftningen inte ska bli fel kanske det är bra att kunna *de* och *dem*.

Till sista frågan fanns det några rader för eleverna att skriva varför de håller med på fråga 5. En del elever svarade på denna fråga även om de inte höll med och deras kommentarer var att det skulle bli mycket enklare/lättare att skriva *dom*, för då behöver man ju inte fundera över vilket som är rätt. Någon elev skrev att formerna *de/dem* är gammalmodiga och konservativa, och att alla säger ju *dom* så varför skulle vi inte kunna skriva formen *dom*. De flesta eleverna var överens om att det är för komplicerat som det är idag och att *de/dem* kommer att försvinna med tiden. En elev skrev: Vad är det egentligen för skillnad? Några elever brydde sig inte hur det skulle gå med *de/dem* i framtiden. Dessa elever sa sig inte ha någon åsikt.

4.3 Intervju med fyra gymnasielärare

4.3.1 Lärarnas svar på intervjufrågorna

Anna har jobbat som lärare i 22 år och trivs väldigt bra med sitt yrke som svensklärare på gymnasiet. På fråga 1 är hon väldigt noga med att rätta till där eleverna har använt *de/dem/dom* på felaktigt sätt, då både subjektformen och objektformen kan vara fel i deras uppsatser och arbeten. När eleverna har gjort ett grammatiskt fel kopplar hon detta till undervisningen, genom att ta upp problemet på tavlan så alla kan medverka. På fråga 2 är hon ganska säker på att svensklärarna på skolan är eniga om att *dom* inte accepteras i skriftliga arbeten. Hur det ser ut på andra skolor kan hon inte uttala sig om, men generellt accepteras inte *dom* av de svensklärare hon har mött under sin yrkestid. När jag ställde fråga 3 till Anna sa hon tvärsäkert att eleverna har blivit mycket sämre på att använda *de/dem* korrekt. Hon stöter ofta på elever som inte kan skilja på subjektform och objektform. Dessutom vid fråga 4 poängterar hon att det har blivit mycket vanligare att använda *dom* i skriftspråket, framförallt se hon en stark förändring i lokaltidningarna.

Iris trivs också hon med yrket som svensklärare och har jobbat inom branschen i 32 år. När jag frågade henne om jag fick genomföra en undersökning i hennes klass så tyckte hon att mitt ämne var väldigt passande. I hennes klass hade de precis gått igenom användningen av *de/dem/dom* i svenska skriftspråket, då hon hade uppmärksammat att eleverna inte kunde använda begreppen på korrekt sätt. Så, när jag ställde fråga 1 till henne blev det en upprepning av tidigare lektion. De hade gjort en analys av en text, och efteråt tog hon upp problemet med klassen. Hade situationen inte uppstått så hade hon tagit upp *de/dem/dom* när de går igenom pronomen i grammatiken. På fråga 2 känner hon att hennes kollegor inte accepterar *dom* i skriftspråket och att de är överens om att *dom* tillhör talspråket. Även Iris samtyckte med Anna på fråga 3, då hon tycker att eleverna har blivit mycket sämre på att använda *de/dem* korrekt. Däremot ser hon att användningen av *dom* har försvunnit, till skillnad för några år sedan. Avslutningsvis ser hon också en ökad användning av *dom* i skrivna texter, då framförallt i ungdomsromaner.

Britt är den som har jobbat längst som svensklärare, i 33 år, och hon har jobbat både på grundskolan och på gymnasiet. På fråga 1 svarade hon att hon går igenom pronomen med eleverna när de har grammatik, då övningar av formerna *de* och *dem* förekommer. Hon kommenterar även elevernas uppsatser, om det visar sig att de har missförstått *de* och *dem* i en text. Språkriktighet anser Britt är mycket viktigt att förmedla till eleverna, så de kan t.ex. skilja på subjektform och objektform av *de* och *dem*. Hennes uppfattning på fråga 2 är att lärarna på skolan inte accepterar användningen av *dom* i skriftspråket. Däremot är hon osäker på hur den allmänna lärarkåren accepterar det eller inte, men de svensklärarna på hennes skola accepterar det inte. Fråga 3 tyckte Britt var mycket svårt att svara på. Hur eleverna använder *de/de/dom* på korrekt sätt tycker hon varierar från klass till klass, men självklart har eleverna blivit bättre på användningen, då framförallt vad gäller formen *dom*. De flesta eleverna har lärt sig att *dom* är talspråksform och hon ser sällan formen i deras skrivna texter. Däremot menar hon på sista frågan att formen *dom* har blivit allt vanligare i skrivna texter, då främst i ungdomsböcker och i vissa tidningar.

Inger har jobbat som lärare i över 30 år och hon ställde gärna upp på mina frågor angående lärarnas attityder till elevernas användande av *dom* i svenska språket. Hon berättade att eleverna arbetar alltid med *de/dem/dom* när de går igenom pronomen i grammatikundervisningen, det är en viktig grundsten för elevernas språkutveckling, anser hon. När eleverna får skriva fritt så är hon inte i texterna och petar med rödpennan efter *de/dem/dom*, men hon poängterar för eleverna att de ska veta vad som gäller för respektive grammatiska delar. På fråga 2 säger Inger att hon vet att lärarna på skolan har bestämda åsikter vad gäller formen *dom*, och det är att den inte accepteras. *Dom* är en lägre stil, som hon kallar det, och att det har blivit mer accepterat idag att använda *dom* i texter än för tio år sedan, speciellt i tidningsartiklar. Elevernas kunskaper kring *de* och *dem* tycker hon har blivit mycket bättre, däremot ser hon en annan förändring som har dykt upp nyligen. Hon har stött på texter där eleverna har börjat skriva *de* istället för *det*, vilket rör ihop meningarna för läsaren. Detta problem kan hon inte svara på varför det har blivit så, men hon tror att det kan bero på förkortningar hos elevers sms: ande.

5 Diskussion

Jag har valt att diskutera de olika delarna av arbetet i olika kapitel. Varje del speglas i den ordningen som de är skrivna i och resultatdiskussionen kommer även den vara upplagd på detta sätt.

5.1 Metoddiskussion

De metoderna som jag valde att använda visade sig fungera bra. Med fokus på min första frågeställning blev lucktestet en lyckad metod. För att kunna utläsa hur eleverna behärskar användningen av *de* och *dem* i det skrivna språket användes lucktestet som ett sätt att ”tvinga” dem att välja vilken form som passade i rätt lucka. Här fungerade Katarina Hallencreutz lucktest från 1980 som en bra plattform att genomföra undersökningen på och mitt val att ändra några delar i testet var mest ett sätt att inte kopiera lucktestet rakt av. För att få svar på min andra frågeställning gavs eleverna en attitydundersökning, med fokus på *de/dem/dom* i deras vardag. Likertskalan var ett lyckat val vid denna typ av frågor och denna metod gav mig svar på hur eleverna använder *de/dem/dom* och hur de skulle vilja att formerna ska användas i framtiden. Det finns andra metoder att få reda på hur eleverna använder *de/dem* i det skrivna språket, genom att t.ex. studera uppsatser. Ett alternativ som jag valde bort till fördel för lucktestet. För att få svar på min sista frågeställning användes en kvalitativ besöksintervju med elevernas lärare och deras attityder till att använda *dom* i skriftspråket. Denna metod var ett bra val, då jag valde fyra enkla frågor som grund. Den kritik jag kan ge mitt val av metod är att lärarnas frågor var en aning styrande från min sida. Ett flertal öppna frågor hade kunnat ge en större blick av ämnet i sig, vilket är bra att tänka på inför framtida intervjuer. Att kombinera Ulf Telemans teorier kring språkutveckling och Katarina Hallencreutz lucktest visar på att den språkliga förmågan hos eleverna måste bli bättre och att det i allra högsta grad är viktigt med språk i skolan. Språkutvecklingen är grunden till vår förmåga att uttrycka det vi vill säga och att förstå vad någon annan säger.

5.2 Resultatdiskussion

Denna del av uppsatsen kommer att diskuteras med utgångspunkt från hur de olika delarna av resultatet är redovisade. Detta för att få en lättåskådlig bild över resultatet samt diskussionerna kring dem.

5.2.1 Resultat av lucktestet

Av de 81 eleverna som ingick i de fyra klasserna fick jag ett slutresultat av 73 lucktest till min undersökning. Att döma av tabell 1 så är kunskaperna hos eleverna vad gäller *de/dem/dom* ganska jämnt fördelade över de fyra klasserna. Eleverna har gjort ett bra försök till att placera in *de/dem* på korrekt ställe i lucktestet, men jag tycker att resultatet visar på dåliga kunskaper hos eleverna. Lite mer än hälften av eleverna har svårt att veta när *de* (subjektsformen) ska placeras in i en text och nästan hälften av eleverna kan inte skilja på *de/dem* i objektsform. Dessa två delar är huvudparten i lucktestet, och mer än hälften av eleverna kan inte skilja på *de/dem* i subjekt och objektsform. Precis som Gisela Håkansson och Catrin Norrbys undersökning från 2003 så har även min undersökningsgrupp svårt att skilja på *de* och *dem*. Varför har det blivit så här? Kanske har svensklärare fokuserat så pass mycket på att lära eleverna att rätta *dom* i elevernas texter att man har missat att upplysa eleverna om hur viktigt det är att kunna skilja på *de* och *dem*. Jag hoppas att det inte är så, men att en tendens till fel användning av *de* och *dem* visar både min undersökning och Gisela Håkansson och Catrin Norrbys undersökning. Den tredje största gruppen som hade fel i lucktestet var bestämd artikel och de representerar en tredjedel av den undersökta gruppen. Den bestämda artikeln är viktig för att kunna tala om vad det är man pratar om. ”De där mössorna ligger på bordet” syftar till att det är något som ligger på bordet men vad? Eleverna måste vara medvetna om att *de* även används som bestämd artikel för att betona specifika saker/personer, i detta fall mössorna.

5.2.2 Övervägande *dom* i lucktestet

21 elever av 73 använder övervägande *dom* i lucktestet! Nästan en tredjedel av eleverna vet inte att *dom* tillhör talspråket och någonstans brister det i informationen. Det har självklart blivit mer accepterat att använda *dom* i t.ex. tidningar och media, men det försvarar inte att det är grammatiskt korrekt. Det har hänt något på vägen mellan elev och lärare, som gör att eleverna fortfarande använder *dom* i sina texter. Jag blev väldigt förvånad över att så pass många elever faktiskt använder *dom* i lucktestet, för hur många av dessa elever använder *dom* i sina vanliga skrivna texter? Den frågan får jag aldrig svar på men jag har en fundering till varför det är så många som har använt *dom* två gånger eller fler i mitt lucktest. Den ena anledningen kan vara att lucktestet introduceras med ett budskap: Fyll i *de/dem/dom* i luckorna. Eleven tror då att både *de*, *dem* och *dom* ska finnas med i luckorna och reflekterar inte över att *dom* faktiskt inte hör hemma i skriftspråket. Hon har faktiskt skrivit med *dom* så då måste det ju finnas med, tänker kanske eleven. Den andra anledningen kan vara att eleven helt enkelt inte vet om det ska vara *de* eller *dem* utan skriver *dom* för att vara på den säkra sidan.

Den första anledningen tror jag är den vanligaste, då man läser det som står att man ska göra och så får det bli som det blir. Undersökningsgruppen blev tilldelade lucktestet utan instruktioner om hur *de/dem/dom* ska användas, vilket var poängen med hela testet. De var oförberedda på vad som skulle komma, men de går på gymnasiet så någon form av grammatisk undervisning har de fått. Om eleverna använder sig av *dom* i sitt vardagliga språkbruk är svårt att svara på men jag hoppas att undersökningsgruppen tog till sig det jag sa om att *dom* är talspråk. Det är viktigt att nå ut till eleverna på rätt sätt för att den kognitiva språkutvecklingen ska komma till stånd. Av resultatet att döma finns det elever som har anammat den kognitiva teorin i sitt tänkande men det finns också de elever som inte alls har förstått och verkligen lyssnat. Telemans teorier menar också att det är viktigt att sätta in språket i ett meningsfullt sammanhang, vilket jag tror uppnåddes med detta lucktest.

5.2.3 Resultat antal rätt/elev

Detta resultat dämpade mina förhoppningar om att eleverna vet när de ska använda *de* och *dem*, då endast 19 st hade alla rätt. Om man lägger till de elever som hade 1-5 fel så blir det ändå bara ca hälften av eleverna som ”lyckades”. Den undersökta gruppen behöver verkligen lära sig hur de ska använda *de* och *dem* på ett korrekt sätt. Lucktestet är uppbyggt på det sätt att eleverna är medvetna om vilket val de gör när de väljer *de* eller *dem* i luckan. Om eleverna gör flera fel så är de inte medvetna om hur *de/dem* ska användas anser jag. Det är mycket dåliga resultat för att vara gymnasieelever, då Katarina Hallencreutz undersökning från 1980 visar att 95 % av eleverna i åk 6 hade alla rätt. Återigen kommer frågan: Hur kunde det bli så här?

Den frågan kräver nog ytterligare en uppsats men mina tankar går till den undervisning som eleverna får idag i svenskämnet. Fokus måste återigen ges de grammatiska delarna, för det är de som bygger upp vårt språkbruk, oavsett om det är talspråket eller skriftspråket. För att hjälpa dessa elever en bit på vägen är lucktest en bra övning, där de får lära sig de olika användningsområdena kopplat till den grammatiska undervisningen. På så sätt kan eleverna bli förtrogna med hur *de* och *dem* ska användas i texter och bidra till ett bättre språkbruk.

5.2.4 Elevernas attityder till *dom*/Lucktestet kontra attitydundersökningen

Fråga 1: Jag vet när jag ska använda *de* och *dem* i texter.

Sett till elevernas resultat på lucktestet kontra deras svar på fråga 1 så var de flesta eleverna medvetna om deras svagheter och styrkor när det handlar om att använda *de* och *dem* i texter. Detta är mycket positivt, då det visar att eleverna har svårigheter med de grammatiska delarna och att de behöver jobba med dem. Däremot finns det en skara elever, 9 stycken som resultatet visar, som hade 6 fel eller mer och som inte är medvetna om att de inte behärskar användningen av *de* och *dem* i skrivet språk. Dessa elever kan ha missuppfattat min fråga men det kan också vara så att de är omedvetna om att de inte kan skilja på *de* och *dem*.

Fråga 2: Att använda *dom* i skrivna texter är okej.

Merparten av eleverna tycker inte att man ska använda *dom* i skrivna texter, vilket troligtvis är den grupp elever som är medvetna om att *dom* tillhör talspråket. Det finns också en grupp i mitten som inte riktigt vet om det är okej eller inte. Varför de har placerat sig där kan jag inte svara på, för antingen så tycker man att *dom* i skriftspråket är okej eller också inte. Men det kan tyda på en viss osäkerhet, kanske grundad i att det kvittar för dem eller också i att de är osäkra. Den sista lilla gruppen elever som verkligen tycker att *dom* är ok att skriva i skrift är troligtvis de elever som alltid använder sig av *dom* när de skriver. Nu är detta inte säkert för det kan även vara elever som hade alla rätt på lucktestet men som ändå tycker att *dom* är okej att skrivas i texter.

Fråga 3: Jag använder ofta *dom* när jag chattar med mina vänner.

Att använda *dom* när eleverna chattar är mycket populärt, hälften av eleverna använder alltid *dom* när de chattar. Kan det möjligtvis vara så att när eleverna sitter framför datorn och chattar med sina vänner behöver de inte tänka på om de ska skriva *de* eller *dem* i texterna till varandra utan *dom* är den vanligaste formen. Chattspråket handlar ju mycket om förenklingar men också att man pratar med varandra via skrift. Är det då fel att skriva *dom* på webben? Jag tycker inte det, då det faktiskt handlar om att återge talspråk till tangenterna, men när eleverna sedan kommer till skolbänken är skriftspråket något helt annat. Precis som chatten har skriftspråket sina grammatiska regler och används *de* och *dem* på fel ställe kan det bli missvisande om vad man menar.

Fråga 4: Jag tycker att testet var svårt.

Denna fråga hör inte till frågorna kring deras attityder till *de/dem/dom* utan jag ville med denna fråga få veta hur de upplevde testet som helhet. Ett lucktest gör att eleven tvingas till att välja vilken form som passar in i rätt lucka, vilket också bidrar till att testet kan upplevas som svårt för en del elever. Resultatet visade att merparten av eleverna hade placerat sig i mitten av gradskalan, vilket kan tyda på att de kände ett visst obehag med lucktestet. 13 elever tyckte att testet var enkelt, medan 3 elever tyckte att testet var riktigt svårt. När du ställs inför en ny utmaning som du kanske aldrig har stött på förut kan en viss osäkerhet inträda, vilket jag tror flera av eleverna kände när de fick testet i sin hand. Om jag skulle göra om testet på nytt i samma klasser tror jag att utgången skulle bli en annan, då lucktestet är bekant för dem sedan tidigare.

Fråga 5: Jag tycker att man ska ersätta *de/dem* med *dom* i skriftspråket. Följdfråga: Om du håller med, varför tycker du så?

Att *dom* skulle kunna ersätta *de* och *dem* tror jag aldrig kommer att ske inom de närmsta 20 åren, trots att debatten på 70-talet trodde att *dom* skulle bli mer vanligt i skriftspråket men inte blev så men också för att *de/dem* har starka rötterna från fornordiskan. I min undersökningsgrupp finn det 25 elever som inte tycker att *dom* ska ersätta *de/dem* i skriftligt språk men däremot finns det en grupp elever på 13 st som är av andra åsikter. Dessa elever tycker det skulle vara jättebra att ersätta *de/dem* med *dom*, och deras främsta svar på varför är att det skulle bli mycket enklare så. Detta innebär att de skulle slippa tänka på när det ska vara *de/dem* för att det är så krångligt att lära sig. Det var inte jobbigt att lära sig *de* och *dem* på 70-talet, inte på 90-talet heller, så varför skulle det vara jobbigt att lära sig nu? Eleverna tänker varje dag när de skriver på att stava rätt, börja varje mening med stor bokstav och sluta med punkt, så varför skulle de inte kunna lära sig skillnaden på *de* och *dem*? Jag tror att dessa elevers argument bygger på lathet att behöva lära sig när *de* och *dem* ska användas. Någon elev skrev att formerna *de* och *dem* är gammalmodiga, men jag lovar att denna elev använder orden varje dag när hon/han skriver en text. Jag tror att flera av eleverna har förvirrat sig i skillnaderna mellan *de* och *dem* i skrivet språk och *de* och *dem* i talat språk, då formen uttalas *dom*. Lärarna måste förankra hos alla elever vilka regler som gäller för användningen av *de* och *dem*, både i skrivet språk och i talat språk.

5.2.5 Lärarnas svar på intervjufrågorna

Lärarna som intervjuades hade jobbat inom lärarkåren i 20 år och mer, vilket innebär många års erfarenhet inom den grammatiska delen. Alla fyra lärarna undervisar kring *de* och *dem* när de går igenom pronomen i grammatiken. Iris hade precis gått igenom *de* och *dem* i sin klass när jag var där, då hon hade upptäckt att eleverna hade svårt att använda *de/dem* i en skriven text. Jag tycker att hennes sätt att agera i klassen är ett utmärkt exempel på hur lärande ska gå till, då det hela handlar om mycket upprepning. Även om eleverna har lärt sig hur de ska använda *de* och *dem* i språket, så är en uppdatering av minnet aldrig fel. Anna tillhör också den lärare som tar upp problemet direkt på tavlan med eleverna. Hon anser att det är viktigt att alla elever blir medvetna om de fel som kan förekomma och att grammatiken är viktigt för språkutvecklingen.

När jag ställde frågan om andra lärare på skolan accepterar dom i skriven text infann sig en tystnad hos någon av lärarna. Svaren visade att alla var överens om att de inte accepterar *dom* i skrivet språk, men det kändes som om de inte hade riktigt kontroll på vad de andra tyckte. Kanske kan bero på att de inte diskuterar med varandra om *dom* i skriftspråket helt enkelt. Den frågan som jag tycker är mycket intressant att diskutera är om de upplever att eleverna har blivit bättre eller sämre på att använda *de/dem* korrekt i språket. De fyra lärarna var inte överens i denna fråga, då två av dem tycker att eleverna har blivit mycket sämre på att använda sig av *de* och *dem*. De andra två lärarna ser en klar förbättring hos elevernas användande av *de* och *dem* jämfört med för några år sedan. Detta kan bero på olika klasser, olika genomgångar av grammatiken, hur mycket de tar upp problemen med *de* och *dem* som kan uppstå samt elevernas tidigare erfarenheter av *de* och *dem* i skrivet språk. Britt sa att det varierar från klass till klass, men det är framförallt formen *dom* som har börjat försvinna ur elevernas språkbruk. Även Iris har sett en klar förändring hos elevernas användande vad gäller formen *dom*, och att eleverna har nu istället svårt att skilja på subjektform och objektform av *de* och *dem*. Lärarnas upptäckt styrks av Gisela Håkansson och Catrin Norrbys undersökning från 2003, som visar att dagens ungdomar/studenter har lämnat formen *dom* bakom sig men har istället problem med *de* och *dem* i subjekt och objektform.

Trots att de tillfrågade lärarna ser att *dom* börjar försvinna ur elevernas skrifter så visar lucktestet att en tredjedel av eleverna fortfarande använder sig av *dom*. Detta kan bero på, som tidigare nämnt, att de lurades av överskriften till testet men jag tycker ändå att eleverna är så pass vuxna att de borde veta att *dom* tillhör talspråket. Två av lärarna tyckte att eleverna har blivit sämre på att använda *de* och *dem* korrekt, och resultatet på lucktestet styrker deras anmärkningar. Hälften av eleverna på samhällsprogrammet i år 1 och 2 kan inte skilja på när det ska vara *de* eller *dem*, vilket indikerar att lärarna måste ta ett krafttag vad gäller undervisningen kring *de* och *dem*. Mitt råd till lärarna är att använda sig av någon typ av lucktest, då de är bekanta med det från min undersökning. Jag hoppas att eleverna kan lära sig skillnaderna mellan *de* och *dem* och att *dom* är talspråk, så deras språkbruk blir mycket bättre.

6 Vidare forskning

Det finns många intressanta aspekter kring elevers grammatiska användande att undersöka, men jag skulle gärna vilja utvidga den undersökning jag har använt mig av och utöva lucktestet på en större grupp elever. Det skulle också vara av intresse att låta eleverna göra ett lucktest innan läraren går igenom grammatiken för att få veta deras förkunskaper kring *de/dem/dom* i svenska språk. Därefter följa upp samma undersökningsgrupp med ett nytt lucktest, för att se hur mycket eleverna har tagit till sig av lärarens undervisning av grammatiken. Det finns även en möjlighet att följa upp Sven Ewerths undersökning om tidningsskribenters användning av *de/dem/dom* i debattartiklar i nutida tidningar. Hur mycket har förändrats, ser användningen av *de/dem/dom* likadan ut i tidningarna som för nästan 30 år sedan? Det finns som sagt en mängd olika saker att undersöka, men det får bli tips till en annan student.

7 Referenslista

- Bell, Judith. (2005) *Introduktion till forskningsmetodik*, Nottingham: Studentlitteratur
- Dahmström, Karin. (2005) *Från datainsamling till rapport – att göra en statistisk undersökning*, Lund: Studentlitteratur
- Ewerth, Sten. (1978) *Ska dom eller skall de* i Språkvård nr 2, Stockholm: Nordstedts Tryckeri
- Hallencreutz, Katharina. (1980) *De-dem-dom i svenskt elevspråk* ur Larsson, K (1981) *Elevsvenska*, Lund: Studentlitteratur
- Hultman, Tor G. (2003) *Svenska akademins språklära*, Norge: Rotanor AS
- Håkansson, Gisela & Norrby, Catrin. (2003) *Vad kostar dem?* i Språkvård nr 3, Stockholm: Nordstedts Tryckeri
- Johansson, Bo & Svedner, Per Olov. (2001) *Examensarbetet i lärarutbildningen – Undersökningsmetoder och språklig utformning*. Uppsala: Kunskapsföretaget
- Molde, Bertil. (1971) *Dom och andra talspråksformer* i Språkvård nr 2, Stockholm: Nordstedts Tryckeri
- Nyström, Staffan. (1979) *Talspråksformer i skrift – en attitydundersökning* i Språkvård nr 3, Stockholm: Nordstedts Tryckeri
- Patel, Runa & Davidson, Bo. (1994) *Forskningsmetodikens grunder – Att planera, genomföra och rapportera en undersökning*. Lund: Studentlitteratur
- Pihlström, Sven. (1972) *De, di, dem, dom* i Svenskläraryrkeförbundet årskrift 1972, Stockholm: AB Egnellska Boktryckeriet
- Svensson, Ann-Katrin. (1998) *Barnet, språket och miljön*. Lund: Studentlitteratur
- Teleman, Ulf. (1991) *Lära svenska*. Utgiven av Svenska språknämnden. Stockholm: Almqvist & Wiksell
- Skolverket (2007) *Kursplan Svenska A för gymnasiet*
<http://www3.skolverket.se/ki03/front.aspx?sprak=SV&ar=0708&infotyp=5&skolform=21&id=3205&extraId=2007-11-20>
- http://azon.se/skrivkurs/grammatik_web/pronomen.htm Jerry Andersson, 2007-11-23

8 Bilagor

8.1 Bilaga I

Fyll i de tomma luckorna med *de/dem/dom* i texten.

”Var är nya mössorna”, frågade Lotta och Mikael. ”..... låg på köksbänken för två minuter sedan, men nu kan vi inte hitta ” –” Har ni kollat i lådan vid hatthyllan, frågade mamma?” gör en extra koll i lådan, men inga mössor. ”Vi får väl leta efter”, sade Lotta. Mikael och Lotta börjar leta, men ingen av kunde hitta mössorna. Då kom lillasyster Klara in med saknade mössorna i handen. ” Jag hittade här mössorna ute på altanen”, sade hon till mamma. Mamma tittade strängt på och gav mössorna. ”Ni måste vara rädda om era nya mössor och inte lägga ute. kan bli smutsiga och någon kan komma och ta

”Vilken tur att Klara hittade och att låg kvar! ” sa Lotta till Mikael.

..... här raderna kommer att handla om Lisa och Stig, som skulle flytta till Amerika. levde under 1800-talets slut i mellersta Småland och var ett lantbrukarfolk. hade hört talas om människor som hade emigrerat till Amerika och att hade det väldigt bra därborta. båda makarna övervägde starkt att flytta över till det nya landet men var fortfarande osäkra på om skulle klara av det. Men, beslutade sig för att ge det nya landet en chans och började packa det nödvändigaste. När det var dags att ge sig av kom grannarna och gav färdkost att ha med sig på vägen. tackade och välsignade Under den långa färden fick vara med om många saker. fick träffa andra utvandrare längs med vägen och berättade att hade hört att nya invånarna i Amerika fick en bit mark att odla sina grödor på och att fick behålla allt som hade odlat. Lisa och Stig tyckte att detta lät helt underbart och beslöt att skulle försöka skicka brev så ofta som möjligt hem till moster Ada och gammelfarmor Hilda, så att också skulle förstå hur fint det är i det nya landet.

Elevers attityd till att använda *de/dem/dom* i det skrivna språket.

Du har precis fyllt i ett lucktest, där du skulle fylla i *DE/DEM/DOM* i en text. Att veta när man ska använda *de* och *dem* kan vara svårt. När vi talar säger vi ju *dom* för både *de* och *dem*. Men det är ganska vanligt att man skriver *dom* i böcker också. Jag skulle vilja veta hur svårt du tycker det är att använda *de* och *dem* på rätt sätt – som i lucktestet – och vad du tycker om att använda *dom* i skriftspråket.

Ringa in det alternativet som bäst stämmer in på det du tycker.

1. Jag vet när jag ska använda *de* och *dem* i texter.

Håller inte alls med 1 2 3 4 5 Håller med

2. Att använda *dom* i skrivna texter är ok.

Håller inte alls med 1 2 3 4 5 Håller med

3. Jag använder ofta *dom* när jag chattar med mina vänner.

Håller inte alls med 1 2 3 4 5 Håller med

4. Jag tycker att testet var svårt.

Håller inte alls med 1 2 3 4 5 Håller med

5. Jag tycker att man ska ersätta *de/dem* med *dom* i skriftspråket.

Håller inte alls med 1 2 3 4 5 Håller med

Om du håller med på fråga 5, varför tycker du så?

.....
.....
.....
.....

Tack för din medverkan!!/Carin

8.2 Bilaga 2

Tabell 1: Sammanställning av antalet fel per lucktest fördelat på best. artikel, subjektsform, objektsform, preposition + N. samt apposition År 1

	Best. art.	Subjekt	Objekt	Prep.	Apposition	Totalt
År 1						
a101	1	0	1	0	0	2
a102	0	1	1	0	0	2
a103	0	0	0	0	0	0
a104	1	0	0	0	0	1
a105	3	6	8	1	0	18
a106	0	1	0	0	0	1
a107	0	9	3	0	1	13
a108	1	10	6	0	0	17
a109	0	1	0	0	1	2
a110	0	0	0	0	0	0
a111	0	0	0	0	0	0
a112	1	0	5	0	0	6
a113	2	10	5	0	1	18
a114	0	0	0	0	0	0
a115	0	0	1	0	0	1
b101	0	0	0	0	0	0
b102	0	7	0	0	0	7
b103	0	2	0	0	0	2
b104	-	-	-	-	-	bortfall
b105	0	1	5	0	1	7
b106	2	6	3	0	1	12
b107	0	0	0	0	0	0
b108	1	0	0	0	0	1
b109	0	0	0	0	0	0
b110	0	0	1	0	0	1
b111	0	0	2	0	0	2
b112	0	0	0	0	0	0
b113	0	5	0	0	1	6
b114	2	1	1	1	0	5
b115	1	3	0	0	0	4
b116	1	0	0	0	0	1
b117	1	8	4	0	1	14
b118	0	4	0	0	0	4
b119	1	5	2	0	1	9
b120	5	0	3	0	0	8
b121	0	1	2	0	1	4
b122	4	0	3	0	0	7
Totala fel:	27	81	56	2	9	175

Tabell 2: Sammanställning av antalet fel per lucktest fördelat på best. artikel, subjektform, objektsform, preposition + N. samt apposition År 2

	Best. art.	Subjekt	Objekt	Prep.	Apposition	Totalt
År 2						
a201	2	5	3	0	0	10
a202	1	0	0	0	0	1
a203	3	2	0	0	0	5
a204	0	0	0	0	0	0
a205	0	0	1	0	0	1
a206	3	10	3	0	1	17
a207	2	7	3	1	1	14
a208	0	0	0	0	0	0
a209	0	0	1	0	1	2
a210	0	12	3	1	0	16
a211	0	0	0	0	0	0
a212	1	6	4	0	1	12
a213	0	10	4	0	1	15
a214	0	2	4	0	0	6
a215	0	6	3	0	0	9
a216	0	0	0	0	0	0
a217	1	6	0	0	0	7
a218	0	0	0	0	0	0
a219	0	0	1	0	0	1
b201	3	7	0	0	1	11
b202	3	4	0	0	1	8
b203	0	3	2	0	0	5
b204	0	10	5	0	1	16
b205	0	0	0	0	0	0
b206	0	3	0	0	1	4
b207	0	3	0	0	1	4
b208	0	0	0	0	0	0
b209	0	0	1	0	0	1
b210	1	5	0	0	0	6
b211	0	0	0	0	0	0
b212	3	2	0	0	0	5
b213	0	1	0	0	0	1
b214	0	0	0	0	0	0
b215	0	5	1	0	0	6
b216	0	0	0	0	0	0
b217	1	1	0	0	0	2
b218	0	0	0	0	0	0
Totala fel:	24	110	39	2	10	185