



JÖNKÖPING UNIVERSITY
School of Health and Welfare

Hur allvarligt anses partnervåld vara mot en man jämfört med mot en kvinna?

En vinjettstudie om bedömningar och insatser för kvinnor och män utsatta för partnervåld

Förord

Tack till vår handledare Mats Granlund som gett oss konstruktiv kritik och positiv feedback
Tack även till Michael Sjökvist och Aimée Ekman för extra uppstöttning. Ett tack till våra klasskamrater som ställde upp på att genomföra vår pilotstudie samt de socialarbetare som tog sig tid att besvara våra slutgiltiga vinjettenkäter. Vi vill även tacka personer i våra privata liv som tålmodigt har stöttat oss genom vårt arbete. Slutligen vill vi tacka varandra för att vi slutförde arbetet, trots motgångar.

Abstract

Title: How serious is domestic partner violence considered to be against a woman versus against a man?

Domestic partner violence is violence in a partner relationship. Earlier research on domestic partner violence mainly focus on the violence against women, with male perpetrators. Male victims exposed to partner violence are rarely discussed, and research of the subject is limited. The purpose of this study is to investigate attitudes and assessments made by social workers who in their work encounter domestic partner violence, and if the social workers are affected depending on whether the person exposed to partner violence is a man or a woman. A quantitative vignette method with accompanying survey questions were used to investigate differences. Two separate groups of respondents answered survey questions based on vignettes divided into two parts. The respondents are each introduced in the vignettes to a heterosexual couple with a problem of partner violence. These vignettes are identical except for the characters' genders which have been swapped. The result reveals that violence towards the victimized man is considered less serious, that there is less risk of continued violence in the relationship and that the victimized man is in less need of individual interventions. Respondents also considered to a lesser extent that the female perpetrator needed individual interventions compared to the male perpetrator. Social constructivism and gender theory are the theories used to interpret these results. The study can add perspectives about the subject of male victims and highlight that assessments of people exposed to partner violence may differ depending on the victim's gender.

Keywords: domestic partner violence, women exposed to violence, men exposed to violence, social constructivism, gender theory

Sammanfattning

Titel: Hur allvarligt anses partnervåld vara mot en man jämfört med mot en kvinna?

Partnervåld innefattar våld i nära relationer i en partnerrelation. Tidigare forskning kring partnervåld fokuserar främst på våldet gentemot kvinnor, med manliga förövare. Manliga offer utsatta för partnervåld diskuteras sällan, och forskningen om ämnet är begränsat. Syftet med denna studie är att undersöka skillnader i attityder och bedömningar gjorda av socialarbetare som i sitt arbete kommer i kontakt med partnervåld, och om dessa påverkas beroende på om den våldsutsatta personen är en man eller en kvinna. För att undersöka skillnader användes en kvantitativ vinjettmetod med tillhörande enkätfrågor. Två separata respondentgrupper har besvarat enkätfrågorna utifrån vinjetter som är uppdelade i två delar. I vinjetterna introduceras varje respondent för ett heterosexuellt par med en problematik av partnervåld. Vinjetterna är identiska med undantaget att karaktärernas kön är utbytta. Resultatet visar att i den våldsutsatta mannens situation bedöms våldet vara mindre allvarligt, att det finns mindre risk för fortsatt våld i relationen samt att den våldsutsatta mannen i lägre utsträckning är i behov av individuella insatser. Respondenterna ansåg även oftare att den våldsutövande kvinnan är i behov av individuella insatser jämfört med den manliga våldsutövaren. Teorier använda för att tolka resultatet innefattar socialkonstruktivism och genusteori. Studien kan tillföra perspektiv för ämnet om våldsutsatta män, och belyser att bedömningar om våldsutsatta kan skilja sig åt beroende på genus.

Nyckelord: partnervåld, våldsutsatta kvinnor, våldsutsatta män, socialkonstruktivism, genusteori

Innehållsförteckning

Förord.....	i
Abstract.....	ii
Sammanfattning.....	iii
1. Inledning.....	7
1.2. Syfte och frågeställning	8
2. Bakgrund.....	8
2.1. Lagar, föreskrifter och riktlinjer	8
2.1.1. <i>Socialtjänstlagen</i>	8
2.1.2. <i>Handbok om socialtjänstens och hälso- och sjukvårdens arbete med våld i nära relationer</i>	9
2.2. Tidigare forskning	11
2.2.1. <i>Erfarenheter hos våldsutsatta män</i>	11
2.2.2. <i>Professionellas erfarenheter</i>	13
2.2.3. <i>Normer och uppfattningar</i>	13
3. Teoretiskt förhållningssätt.....	15
3.1. Socialkonstruktivism	15
3.2. Genusteori	16
4. Metod och genomförande.....	18
4.1 Val av undersökningsmetod	18
4.1.1 <i>Kvantitativ metod</i>	18
4.1.2 <i>Vinjettmetod</i>	19
4.1.3 <i>Urval av respondenter</i>	20
4.2. Utformning av vinjett och enkätfrågor	21
4.2.1. <i>Utformning av vinjett</i>	21
4.2.2. <i>Vertikal vinjett</i>	22
4.2.3. <i>Enkätfrågor</i>	22
4.2.4. <i>Beskrivning av vinjetterna</i>	23
4.2.5. <i>Pilotstudie</i>	24
4.3. Analysmetod	24
4.4. Reliabilitet och validitet/tillförlitlighetsfrågor	25
4.5. Forskningsetiska aspekter	26
5. Resultat.....	26
5.1. Beskrivning av svarspopulationen	28
5.1.1. <i>Åldersfördelning</i>	28
5.1.2. <i>Könsfördelning</i>	29
5.1.3. <i>Tidigare utbildning</i>	29

5.1.4. Yrkestitel	30
5.2. Allvarlighetsgrad	30
5.3. Ansvar	31
5.4. Risk för fortsatt våld	32
5.5. Definition av våld i nära relation	32
5.5.1 Våld i nära relation: Ja eller nej?	33
5.5.2 Motiveringar till föregående fråga	33
5.6. Svårighetsgrad för att ta sig ur situationen	34
5.7. Insatser till våldsutsatt	34
5.7.1. Insats: Ja eller nej?	34
5.7.2. Del 1: Vilka insatser?	35
5.7.3. Del 2: Vilka insatser?	36
5.8. Insatser till våldsutövare	37
5.8.1. Insats: Ja eller nej?	37
5.8.2. Vilken eller vilka insatser?	38
5.9. Insatser till paret i helhet	38
5.9.1. Insats: Ja eller nej?	38
5.9.2. Del 1: Vilken eller vilka insatser?	39
5.9.3. Del 2: Vilken eller vilka insatser?	39
5.10. Sammanfattning av resultat	40
6. Diskussion	40
6.1. Resultatdiskussion	41
6.2. Metoddiskussion	43
6.2.1. Reliabilitet och validitet	43
6.2.2. Inte tillräckligt med information	44
6.3. Resultatets betydelse för socialt arbete	45
6.4. Vidare forskning	45
Referenslista	46
7. Bilagor	49
7.1. Bilaga 1 - Informationsbrev	49
7.2. Bilaga 2 – Vinjett Karl och Anna	50

1. Inledning

Socialt arbete som ämne förändras kontinuerligt i takt med samhället. Vad som anses vara problem och i behov av insatser genom socialt arbete beror på vad ett samhälle definierar som ett problem (Meeuwisse & Swärd, 2013). Förståelse kring ett ämne kopplat till socialt arbete baseras med andra ord inte enbart på ens förförståelse, utan är även beroende av vilken eller vilka tidsperioder som ämnet är knutet till. Samspelet mellan människor förändras kontinuerligt med tiden samt likaledes dess samhälles förståelse kring olika maktaspekter, sociala konstruktioner och definitioner av sociala problem.

Som relevant för denna studie kan urskiljas att kvinnor getts mer uppmärksamhet vid våld i nära relationer än för män. Det är först i och med Brottsförebyggande rådets rapport (Selin, 2009) som omfattningen av mäns utsatthet för våld i nära relationer har uppmärksammats i svensk forskning, följt av en senare rapport utgiven av myndigheten (Frenzel, 2014).

Socialstyrelsens författningssamling om våld i nära relationer (SOSFS 2014:4) innehåller både föreskrifter och allmänna råd. Yrkesutövare inom socialtjänsten som kommer i kontakt med våldsutsatta eller personer som har bevittnat våld ansvarar enligt 5 kap. 11 § socialtjänstlagen (2001:453), SoL, för att den som utsatts för brott och dennes närstående får stöd och hjälp, samt särskilt beakta att kvinnor utsatta för våld eller andra övergrepp av närstående kan vara i behov av stöd och hjälp för att förändra sin situation. Därigenom sker en särskild hänvisning till kvinnor som utsatts för våld i nära relationer. Detta leder in på frågan om vilket bemötande män får som blir utsatta för samma sak.

För detta arbete ligger den vetenskapliga förankringspunkten i att vilja undersöka potentiella skillnader vid bedömningar och insatser för män som blir utsatta för partnervåld jämfört med kvinnor. Det valda ämnet är relevant eftersom icke-kontinuerliga bedömningar av utsatta personers behov för insatser kan leda till brister i rättssäkerheten och ojämlikhet. Arbetet är kopplat till socialt arbete eftersom utgångspunkten är vilka bedömningar som personer verksamma inom socialtjänsten och angränsande verksamheter gör på våldsutsatta personer. Av intresse är att veta om det existerar skillnader i bedömningar av socialarbetare gentemot utsatta kvinnor och män vid partnervåld, och om dessa i sådana fall kan urskiljas.

1.2. Syfte och frågeställning

Denna studie, som tillämpar en kvantitativ vinjettmetod, syftar till att undersöka om det existerar skillnader mellan vilka bedömningar och insatser som ges män jämfört med kvinnor som blivit utsatta för partnervåld. Tonvikten ligger på mäns utsatthet. Tidigare studier uppmärksammar att utsatta män inte tas på lika stort allvar av allmänheten som för utsatta kvinnor (se avsnitt 2.2). Därför är det betydelsefullt att undersöka om detsamma sker bland socialarbetare inom socialtjänsten och anslutande verksamheter som utsatta först kan komma i kontakt med. Utgångspunkt för att förstå potentiella skillnader är att anlägga ett genusperspektiv utifrån valda teorier.

Frågeställningarna är följande:

- Finns det signifikanta skillnader i bedömningar och insatser vid partnervåld av verksamma personer inom socialtjänsten, beroende på om den utsatte personen är en man eller en kvinna?
- Varierar inflytandet av genus i olika delar av bedömningar och insatser?

2. Bakgrund

Följande avsnitt har som syfte att redovisa för samt förklara de begrepp och regelverk som finns i området av socialarbetare som kommer i kontakt med partnervåldsutsatta. I avsnittet presenteras även tidigare forskning.

2.1. Lagar, föreskrifter och riktlinjer

Avsnittet innehåller de relevanta lagar, föreskrifter och riktlinjer som är relaterade till myndighetspersoner som kommer i kontakt med partnervåld i sitt yrke. Primärt relaterat till socialtjänsten, men även andra myndigheter såsom hälso- och sjukvården.

2.1.1. Socialtjänstlagen

Den lagstiftning som reglerar socialtjänstens stöd och hjälp för våldsutsatta finns i socialtjänstlagen, SoL (2001:453). Det är framför allt 5 kap. 11§ SoL som är relevant för partnervåld. Här bestäms att "till socialtjänstens uppgifter hör att verka för att den som utsatts för brott och dennes närstående får stöd och hjälp." Vidare bestäms att "socialnämnden ska särskilt beakta att kvinnor som är eller har varit utsatta för våld eller andra övergrepp av

närstående kan vara i behov av stöd och hjälp för att förändra sin situation. [...]” Ett ytterligare lagrum från socialtjänstlagen som kan beröra våld i nära relationer är 2 kap. 8§. Denna paragraf uppger att “en person som önskar flytta till en annan kommun, får ansöka om insatser i den kommunen om han eller hon [...] på grund av våld eller andra övergrepp behöver flytta till en annan kommun men inte kan göra det utan att de insatser som han eller hon behöver lämnas.”

Socialtjänstlagen är en målrelaterad ramlag (Montoya, 2018, s. 54). Det innebär att lagen bestämmer mål som ska uppfyllas samtidigt som det lämnas stort fritt utrymme till hur detta ska gå till. Istället är det professionella inom socialtjänsten och lokala kommunpolitiker som ska säkerställa att målen uppnås. Därav föregående lagrum som menar att socialnämnden ska verka för stöd och hjälp för brottsutsatta och deras närstående. Det finns både för och nackdelar med målrelaterad ramlag (ibid, s. 55). En fördel är att ramlag öppnar bättre möjligheter till individuell anpassning för klienter. Däremot är en nackdel att rättsosäkerheten ökar eftersom klienter blir mer beroende av enskilda professionellas kunskaper och förmågor.

Eftersom denna studie undersöker skillnader i bedömningar mellan kvinnor och män är det även lämpligt att lyfta diskrimineringslagen (2008:567) i sammanhanget. 13§ 2 förbjuder diskriminering inom socialtjänsten. Samtidigt bestäms i 13§ a att “förbudet mot diskriminering i 13 § 1 och 2 som har samband med kön hindrar inte att kvinnor och män behandlas olika, om det har ett berättigat syfte och de medel som används är lämpliga och nödvändiga för att uppnå syftet” Enligt Prop. 2007/08:95, s. 524, ska avsteg från likabehandlingsprincipen för kön användas högst stringent och endast för särskilt känsliga områden. Exempel som upptas är bland annat akutmottagningar för våldtagna kvinnor, särskilda boenden för kvinnor som utsatts för våld av män samt skyddade boenden och andra insatser för män som utsatts för våld i nära relationer.

2.1.2. Handbok om socialtjänstens och hälso- och sjukvårdens arbete med våld i nära relationer

I uppsatsens inledning upptogs Socialstyrelsens författningssamling om föreskrifter och allmänna råd om våld i nära relationer (2014:4). Utifrån denna har Socialstyrelsen (2016)

utgivit en handbok för anställda inom socialtjänsten och hälso- och sjukvården som arbetar med våld i nära relationer. Syftet beskrivs vara att den ska fungera som ett komplement till författningssamlingen och en vägledning för professionella. Innehållet framför bland annat lagstiftning, förarbeten, kunskaper och forskning om våld i nära relationer. Författningssamlingen finns även som bilaga i slutet av handboken. Nedan presenteras hur Socialstyrelsen (2016) definierar våld i nära relationer och vilka insatser som kan rekommenderas.

Socialstyrelsen (2016, s. 16–17) skiljer mellan flera olika former av våld. Det görs med utgångspunkt ur en bred definition av våld som “betydande börda” (s. 16) för både enskilda, familjer och samhället. Utifrån detta ges följande exempel på olika våldsformer:

- “*Fysiskt våld* kan innebära att förövaren biter, river, drar i håret, bränner, skakar eller knuffar. Det kan också bestå av örfilar, knytnävsslag, slag med tillhyggen, knivstick, sparkar, stryptag.” (ibid, s. 17)
- “*Psyiskt våld* kan handla om hot, tvång, trakasserier, glåpord och förlöjliganden. Den våldsutsatta kan också utsättas för kontroll och social isolering.” (ibid, s. 17)
- “*Sexuellt våld* kan innebära olika former av sexuellt påtvingade handlingar såsom att tvinga den utsatta att se på pornografi, samlag utan samtycke, könsstypning, sexuella trakasserier samt att använda ett sexuellt kränkande språk.” (ibid, s. 17)
- “*Försummelse* kan exempelvis bestå i att den utsatta inte får behövlig hjälp med mat, medicin eller hygien. Den utsatta kan förvägras hjälp med att komma ur sängen, få för lite, för mycket eller felaktig medicin.” (ibid, s. 17)

Utöver ovanstående beskrivs våldsformerna ekonomisk kontroll, funktionshinderrelaterat våld samt materiellt våld. Det sistnämnda innebär stöld eller förstörelse av den våldsutsattas egendom. (Socialstyrelsen, 2016, s. 17).

Socialstyrelsen (2016, s. 99) menar att insatser behöver anpassas efter individuella behov hos våldsutsatta. Insatserna får inte heller påverka varandra negativt utan behöver samstämma. Det kan även bli behov av samarbete mellan kommuner, t.ex. vid insats som skyddat boende. Det finns ett flertal olika insatser som beskrivs (ibid, 100–111). Följande insatser till stöd och hjälp uppges som exempel: “information och råd”, “stödsamtal”, “hjälp att ordna stadigvarande boende”, “stöd i föräldraskap”, “förmedling av kontakt med

frivilligorganisationer och andra aktörer”, “kontaktperson” samt “hjälp vid kontakt med hälso- och sjukvården och andra myndigheter”. Vid behov av skydd ska socialnämnden kunna erbjuda våldsutsatta tillfälligt eller skyddat boende (ibid, s 111–112).

2.2. Tidigare forskning

En sammanställning av tidigare forskning inom området män som utsätts för våld i nära relationer har gjorts. Sammanställningen redovisar undersökningar som visar normer och uppfattningar om denna grupp. Författarna för detta arbete vill betona att det enligt deras kännedom saknas forskning som berör professionella socialarbetares attityder och bedömningar med hänseende till våldsutsatta män. Ett undantag med kuratorer som urvalsgrupp presenteras i avsnitt 2.2.2.. Åtminstone en av studierna lyfter fram denna brist och manar till vidare forskning om professionellas attityder (Hammock, Richardsson, Lamm, Taylor & Verlaque, 2016).

2.2.1. Erfarenheter hos våldsutsatta män

Som framgick inledningsvis finns brist på studier som undersöker attityder och bedömningar om mäns utsatthet för våld i nära relationer hos professionella. Ett undantag presenteras i det efterföljande underavsnittet. Först presenteras studier om manliga våldsutsattas självrapporterade erfarenheter.

I en amerikansk intervjustudie av Migliaccio (2001) uppmärksammas sambandet mellan maskulinitet och marginalisering hos män som drabbas av våld i nära relationer. Med stöd i tidigare forskning beskrivs hur människor kategoriserar fenomen i vår omvärld som antingen feminint eller maskulint, vilket i samband med de könsroller som människor identifierar sig med leder till att de behöver anpassa sig därefter för att upprätthålla denna roll. En man förväntas att inte vara feminin; en samling egenskaper som vanligtvis har inkluderat om att vara svag, passiv och beroende. I sina intervjuer med tolv män som drabbats av våld i nära relationer visar därför Migliaccio (2001) en motsatt bild av hur män förväntas vara: självförsörjande och osårbara. Misslyckas männen med att uppnå dessa maskulina ideal upplever de skamkänslor till följd av andra människors faktiska eller förväntade förnöjelse och misstro om deras upplevelser. Migliaccio (2001) menar att det speglar sig i deras möten med olika hjälpinstanser, som inkluderar rättsväsendet, sjukhus, skyddsboenden och telefonstödlinjer. Det kan beskrivas som en utbredd förnekelse om att män kan utsättas för

våld i nära relationer. Eftersom en persons könsroll skapas i interaktion med andra leder det till att flera män inte vågar öppna upp sig om sina erfarenheter, medan de som försökt få hjälp har istället blivit bemötta med fördomar och särbehandling (Migliaccio, 2001.)

Ovanstående studie är särskilt intressant eftersom den ligger nära till den här studiens teoretiska utgångspunkter och verkar bekräfta vad som kan förväntas om de överensstämmer med verkligheten. Samtidigt börjar Miglaccios (2001) studie föråldras och rimligheten att denna går att översätta till vårt sammanhang kan ifrågasättas både temporärt och geografiskt. Senare studier verkar emellertid ge en liknande bild. I en svensk studie har Åkerström, Burcar och Wästerfors (2011) transkriberat och analyserat intervjuer med 17 män mellan åldrarna 17 till 26 som har utsatts för rån eller misshandel av en eller flera andra män. Maskulinitet problematiseras i kombination med att objektivt "vara" ett offer kontra att "känna sig" som ett offer, återigen eftersom det sammankopplas med egenskaperna passivitet, svaghet och sårbarhet. Män ska hellre försvara sig, stå upp för sig själva och hantera problemet på egen hand. Om de inte agerar enligt den stereotypiska mansrollens förväntningar vid utsatta situationer fann Åkerström, Burcar och Wästerfors (2011) i deras analys att männen bar på mycket skam kring den utsatta situationens händelseförlopp. Vid intervjuerna uttalade sig männen om att de avböjt erbjudanden om sympati från närstående eller i form av terapi.

Åkerström, Burcar och Wästerfors (2011) skriver om problematiken kring män som våldsoffer utifrån de intervjuade männen för den studien. I två andra intervjustudier är fokus specifikt på män som har blivit utsatta för partnervåld i heterosexuella relationer (Zverina, Stam & Babins-Wagner, 2011; Hellgren, Andersson & Burcar, 2016). Intervjuerna som analyseras i dessa artiklar är från gruppterapi-sessioner i en grupp om sju män i åldrarna 42 till 48 (Zverina, Stam & Babins-Wagner, 2011) samt individuella intervjuer med fem män i åldrarna 20 till 50 år (Hellgren, Andersson & Burcar, 2016). Där framkom att många av männen upplevde att de framställdes vid terapisaftal som våldsutövaren snarare än den våldsutsatta (Zverina, Stam & Babins-Wagner, 2011). Både i Åkerströms (2011) och i Zverina, Stam och Babins-Wagner (2011) artiklar framkom att de intervjuade männen hade stora behov av att få bekräftelse för att de hade blivit utsatta. Vad som emellertid skilde de olika studierna åt i stort var att Åkerström, Burcar, Wästerfors (2011) och Hellgren, Andersson och Burcars (2016) artiklar visade en stor andel av männen ett starkt ogillande för att beskrivas som offer i situationen, medan det i Zverina, Stam och Babin-Wagners (2011)

artikel framkom att många av männen lade stor vikt vid att de var just offer i sin sådana situationer. Männen som visade ogillande inför ordet *offer* hänvisade kontinuerligt till uttrycket *utsatt* istället, och förklarade även ett flertal gånger situationer och tankar som de hade tagit upp på eget initiativ utan att behöva frågas först.

2.2.2. Professionellas erfarenheter

Den enda studie om professionellas erfarenheter av manligt utsatta för partnervåld som författarna för detta arbete fann var en brittisk intervjuundersökning med sex stycken kuratorer (Hogan, Hegarty, Ward & Dodd, 2012). Hogan et al (2012) menade att könsnormer utgjorde en utmaning för kuratorernas arbete. Männens uppfattning om sin egna maskulinitet gjorde det svårt att få dem att acceptera att de drabbats av och öppna upp sig om våldet. Dessutom var det svårt att vägleda männen till rätt hjälp utanför stödsamtal eftersom kuratorerna saknade kunskap om vilka instanser som finns att tillgå. Ett annat tema var dessutom att kuratorerna fick utmana sina egna internaliserade värderingar och uppfattningar, framför allt att män inte alltid är förövaren, samtidigt som de hade användning av sin tidigare kunskap om våld i nära relationer för att även stödja männen (Hogan et al, 2012).

2.2.3. Normer och uppfattningar

Trots brist på forskning som undersöker socialarbetares attityder och bedömningar gentemot män som utsätts för våld i nära relationer, finns en växande mängd forskning som antingen direkt eller indirekt undersökt allmänhetens attityder till denna grupp. Däremot är forskningen begränsad till internationell forskning och det finns inga motsvarande svenska studier. Att liknande resultat nödvändigtvis skulle framkomma vid en svensk populationsundersökning kan därför inte bekräftas.

I en tidigare amerikansk studie undersöktes hur invånarna inom ett begränsat geografiskt område uppfattade partnervåld med betoning på förövarens kön (Sorenson & Taylor, 2005). Studien genomfördes med hjälp av en vinjettundersökning som besvarades via telefonintervjuer med 3769 vuxna personer. Varje vinjett hade upp till tolv skiftande variabler som varierade offrets och förövarens identitet samt omständigheter kring våldet. Deras resultat visade att mäns våld mot kvinnor bedöms hårdare än män: det var mer sannolikt att kvinnors våld mot män skulle upplevas både mindre fel, inte lika olagligt och mindre i behov

av polisiära insatser. Typen av våldet var även viktigt, där fysiskt och sexuellt våld ansågs allvarligare än emotionellt våld. Andra slutsatser som forskarna drar är att sociala normer som fördömer kvinnors våld är mindre tydliga än för män, samt att respondenternas svar var mer sammanhängande när förövaren var en man.

I en senare amerikansk studie undersöktes 197 universitetsstudenters attityder om könsnormer och partnervåld i heterosexuella förhållanden (Terrance, Plumm & Thomas, 2011). Deltagarna blev slumpmässigt tilldelade ett utav sammanlagt fyra olika vinjetter som de därefter skulle besvara frågor om. Vinjetterna beskrev samma och ett verkligt utdrag ur ett polisförhör med en person som utsatts för partnervåld, men där könen på offret och förövaren samt om offret gjort passivt eller aktivt motstånd hade modifierats och varierade mellan förhören. Enligt Terrance, Plumm och Thomas (2011) visade resultatet att när offret var en kvinna ansågs situationen vara allvarligare och hotfullare än om offret var en man. Dessutom ansågs männen vara mindre trovärdiga och ifrågasattes i högre grad om sina utsagor. Männen ansågs även i högre grad besitta resurserna att ta sig ur förhållandet till skillnad från kvinnorna. Manliga deltagare hade dessutom i högre grad bedömt att de manliga offren var mer ansvariga för våldet än de motsvarande kvinnorna.

En vinjettstudie av Hammock, Richardsson, Lamm, Taylor & Verlaque (2016) verkar bekräfta ovanstående studie. Även denna genomfördes med universitetsstudenter. Deras resultat visar att oavsett om en man var offer eller förövare fick deltagarna mer negativa uppfattningar om situations allvarlighetsgrad och förövaren, jämfört med om offret eller förövaren var en kvinna. De flesta deltagarna tillskrev även kvinnan värre känslomässiga reaktioner och psykiskt mående över situationen jämfört med om offret var en man. Till skillnad från Hammock och hennes kollegor undersökte en annan studie av Scarduzio, Carlyle, Harris och Savage (2017) enbart könsstereotyper om förövare i våld i nära relationer bland universitetsstudenter. Dessa fick läsa och besvara öppna frågor om en nyhetsartikel om partnervåld där forskarna manipulerade och varierade kön och svårighetsgrad av våldet. I deras studie fann de fyra stycken huvudteman för olika könsstereotyper: aggression, emotionell, makt och kontroll samt godtagbarhet. De beskriver att för män ansågs det både omanligt att vara offer och att slå kvinnor, medan motsvarande inte gäller för kvinnor och utifrån femininitet. Snarare ansågs kvinnor i högre grad vara irrationella och överdrivet känslamma när de utförde våld, även om männen beskrevs som att de inte kan hantera sin

ilska. Att män ansågs vara mer rationella handlar om att våldet beskrivs ha ett syfte, vilket är att utöva makt och kontroll, medan kvinnor beskrevs vara provocerade eller agera i självförsvar. Inte en enda respondent ansåg att det är tillåtet för män att slå kvinnor oavsett sammanhang, medan en hög andel ansåg att det är acceptabelt för kvinnor i självförsvar (Scarduzio et al, 2017).

I de föregående studierna framställer forskarna dessa attityder och stereotyper som ett möjligt problem för att hjälpa män som utsätts för våld i nära relationer (Hammock et al, 2016; Scarduzio et al, 2017). De menar att det kan tyda på att det finns begränsningar i den tillgänglighet till de resurser och tjänster som både utsatta män och kvinnliga förövare behöver för att förändra sina situationer. Hammock et al (2016) menar dessutom att det behövs forskning som direkt undersöker uppfattningar hos både utryckningspersonal som polis och ambulanssjukvårdare samt hos interventionsprocesser som utförs av exempelvis socialarbetare.

3. Teoretiskt förhållningssätt

För denna studie har teorier som fokuserar på det sociala bildandet av maskulinitet och femininitet använts för att tolka studiens resultat. Teorierna presenteras nedan som socialkonstruktivism och genusteori.

3.1. Socialkonstruktivism

En grundläggande teoretisk utgångspunkt är socialkonstruktivism. Wenneborg (2010, s. 29–30) menar att socialkonstruktivism är teorin om att olika fenomen främst måste förstås utifrån de sociala sammanhang som producerat vår kunskap om dessa. Han menar att teorin har vuxit ur en kritik mot en kunskapssyn där våra uppfattningar har okritiskt tagits som givna. Socialkonstruktivism beskrivs samtidigt inte vara enhetlig teori, utan att den kan förstås utifrån olika nivåer, alltifrån från att förståelsen för enskilda fenomen är socialt konstruerade till att all kunskap och verklighetsförståelser är socialt konstruerade (Wenneborg, s. 13).

Ett sätt att se på socialkonstruktivism är som ett kritiskt perspektiv. Detta innebär en negativ process där vedertagna och givna synsätt på fenomen ifrågasätts. Wenneborg (2010) beskriver det kritiska perspektivet som en skeptisk hållning till tanken om “naturliga

essenser” (s. 61), vilket innebär att vara kritisk till att sociala företeelser alltid skulle vara som de varit, till att de är oföränderliga och att de inte åtminstone delvis skulle vara skapade av människan. Han menar att detta perspektiv är tämligen okontroversiellt i flera sammanhang (Wenneborg, 2010, s. 64). Det handlar exempelvis om kroppsspråk, accepterade former av känslouttryck och andra former av normer. Mer kontroversiella förslag på sociala konstruktioner kan däremot utgöra exempelvis kön och familjemönster.

Socialkonstruktivismen har fått särskilt stort inflytande inom sociologin i och med Berger och Luckmanns (1991) teori om den sociala konstruktionen av kunskap och den vardagliga verkligheten. Några aspekter som studiens författare bedömer relevanta sammanfattas i det följande. Berger och Luckmann (1991, s. 35) framhäver att människors förståelse av den vardagliga verkligheten präglas av intersubjektivitet. Människans språkliga förmåga leder oss till att kategorisera vardagens företeelser, objekt och andra människor, samt att skapa mening och grundantaganden, eller *typifieringar*, av dessa. Men samtidigt utbyter människor ständigt mening eller förståelser genom interaktion med andra människor, vilket i sin tur formar våra egna verklighetsförståelser. Sociala strukturer är i sin tur summan av utbytet och förekomsten av mening och typifieringar (ibid, s. 47–48). Vidare framgår att människors sociala handlingar, som de delar tillsammans med andra i sina omgivningar, institutionaliseras genom att de vänjer sig eller *habitueras* vid dem (ibid, s. 71). Sociala strukturer *externaliseras* och *objektifieras*, det vill säga att de upplevs som existerande utanför människan och som oföränderliga (ibid, s. 76). En annan beskrivning är att samhällets verklighet anammas av människor i samhället genom social inläring, främst i barndomen av sina närstående. Om avvikelser uppstår mellan samhällets och individens verkligheter riskeras en konflikt som kan leda till stigmatisering av individen. Detta exemplifieras bland annat med att repressalier kan drabba män och kvinnor som på ett enligt samhället opassande sätt bryter mot eller överlappar varandras könsnormer (ibid, s. 186–187).

3.2. Genusteori

Med grund i föregående avsnitt om socialkonstruktivism är genusteori en annan utgångspunkt. Idag utgår de flesta sociologer som forskar om genus utifrån att genus till störst del är socialt konstruerat, skapat i samspel mellan människor (Holmes, 2007, s. 3; Scarborough, 2018). Enligt Holmes (2007, s. 172–173) är genus ett komplicerat område som rymmer flera olika teorier. Förenklat beskrivs genus handla om sociala identiteter och

skillnader i förståelsen om vad som är kvinnligt och manligt, eller feminint och maskulint. Men det kan även handla om könstillhörigheter som inte passar in i någon av ovanstående kategorier. Hon menar här även att genusteorier har växt fram som en kritik till tidigare perspektiv om att femininitet och maskulinitet är främst biologiskt grundade och därmed oföränderliga.

Scarborough (2018) menar att de flesta feministiska forskare idag ser förståelsen för genus som grundad på flera olika nivåer. Han betonar olika teorier om maskulinitet och femininitet, och deras ojämlikhet, på individuell nivå, mellanmänsklig nivå och en samhällelig makronivå. I anslutning till detta menar Risman (2018) att försök att sammanföra, eller integrera, dessa nivåer och teorier har gjorts av flera forskare, även henne själv. Hennes egna inflytelserika teori handlar om att se genus som en social struktur som skiktar människor på olika sätt genom de föregående nivåerna (Risman, 2018). På individnivå beskrivs att barn och unga socialiseras till och grundar en identitet utifrån könstillhörighet; men även kroppen, exempelvis genom gener och hormoner, påverkar och påverkas av socialiseringens effekter. På mellanmänsklig nivå skapar eller gör människor genus i samspel med andra. Här menas att genus är ideologi, baserade på stereotyper och förväntningar om hur män och kvinnor ska vara. Antingen för sig själva eller tillsammans med materiella strukturer (t.ex. arbetsplatser) leder dessa förväntningar till olika former av ojämlikhet mellan kvinnor och män. Risman (2018) menar vidare att på samhällsnivån samverkar hegemoniska eller förhärskande idéer om genus med bredare samhällsstrukturer som och underlag för lagstiftning, ekonomi, utbildningsväsende, m.m.. Hon lånar dessutom av Giddens (1984) genom att mena att utrymme finns för kvinnor och män att utmana rådande strukturer på föregående nivåer och att detta samtidigt påverkar strukturerna.

Ovanstående teorier används för att de ger en bred och rimlig inblick i genus. Dock bör även nyanserna för maskulinitet och femininitet betonas, samt vilka som drabbas av ojämlikhet, främst utifrån det som kallas för hegemonisk maskulinitet (se Connell, 2005; Messerschmidt, 2018; Risman, 2018). Messerschmidt (2018), som tar utgångspunkt i Connells teori (2005), menar att det finns flera olika maskuliniteter. Somliga maskuliniteter är harmlösa och även positiva, kännetecknades av bland annat tolerans för olikheter, inklusion och avsaknad av dominans. Hegemoniska maskuliniteter är däremot de maskuliniteter som både upprätthåller att det endast finns en bild av hur både män respektive kvinnor bör vara, samtidigt som

ojämlikheter, inte minst i förhållande till makt, legitimeras mellan kvinnor och män, mellan maskulinitet och femininitet, och även för de män som inte lever upp till eller identifierar sig med dessa ideal (Messerschmidt, 2018). För denna studie är föregående teorier intressanta eftersom de kan bistå med en tolkning om vad potentiella skillnader mellan män och kvinnor utsatta för partnervåld skulle kunna bero på. Som Risman (2018) menar innebär brott mot genusordningen även att tillgång till resurser och inflytande kan begränsas. Om det visar sig att män och kvinnor bedöms annorlunda skulle det för båda sidor kunna innebära att detta förklaras av sociala könsstrukturer.

4. Metod och genomförande

I detta kapitel presenteras studiens metod, dvs en kvantitativ vinjettstudie samt genomförandet av den. Här presenteras även tillvägagångssättet för att utveckla vinjetten. Kapitlet avslutas med att ta upp tillförlitlighetsfrågor samt etiska överväganden.

4.1 Val av undersökningsmetod

För att undersöka socialarbetares bedömningar och attityder i förhållandet till manlig utsatthet för våld i nära relationer valdes en kvantitativ vinjettstudie. I denna vinjettstudie formulerades två snarlika berättelser om våld i nära relationer som enbart skilde sig ifråga om offrets och förövarens kön. Till dessa följde därefter enkätfrågor för att undersöka frågeställningar kopplade till vinjetterna. Såväl enkätfrågorna som berättelserna utformades för att betona några aspekter som funnits i tidigare attitydforskning och undersöka om dessa även gäller för professionella socialarbetare (mer om detta i avsnitt 4.2.). Vinjettstudiens respondenter utgjordes av socialarbetare som arbetar med våld i nära relationer i några svenska kommuner. Dessa fick vinjetten tillskickade genom en bifogad internetlänk samt informationsbrev i ett e-postmeddelande (se bilaga 1 för informationsbrevet och bilaga 2 för vinjett).

4.1.1 Kvantitativ metod

Den grundläggande forskningsstrategin för studien är kvantitativ. Enligt Bryman (2018, s. 199-200) kan skillnaden mellan kvantitativ och kvalitativ forskning ibland vara diffus, men det finns vissa särskilda kännetecken för kvantitativ forskning. Kvantitativ forskning handlar om att utforma undersökningar och analysera resultat med betoning på variabler som går att

mätas och analyseras gentemot varandra. Den kvantitativa forskningen tenderar även att vara deduktiv (Bryman, 2018, s. 199). Det innebär att forskningen utgår från vissa teorier och grundantaganden som det formas hypoteser kring, varav giltigheten av dessa ska därefter prövas genom undersökningen.

Att en kvantitativ metod valdes beror på vissa fördelar med denna forskningsstrategi utifrån studiens syfte. Bryman (2018, s. 203) menar att en fördel med kvantitativ forskning är att den möjliggör att mäta och urskilja subtila skillnader och variationer mellan respondenterna i en undersökning. Eftersom studien undersöker bedömningar och attityder bland socialarbetare med betoning på skillnaderna däremellan är detta en lämplig metod: genom att samla in data från ett antal socialarbetare som arbetar med våld i nära relationer har en undersökning om skillnader vid bedömningar kunnat genomföras. En annan fördel är att ett mätinstrument som används i kvantitativ forskning kan återanvändas av andra forskare om de vill upprepa studien, eller om studien ska upprepas vid en annan tidpunkt (Bryman 2018, s. 203).

4.1.2. Vinjettmetod

Tillsammans med kvantitativ metod valdes vinjettmetoden som undersökningsinstrument. Vinjettmetoden handlar om att skapa korta berättelser och tillhörande följdfrågor som sedan undersökningens respondenter ska läsa och besvara (Jergeby, 1999, s. 13). Framför allt används vinjettmetoden för att undersöka personers bedömningar och attityder i förhållande till beskrivningar av händelser, personer eller händelseförlopp. Berättelserna ska vara så realistiska som möjligt och kunna spegla verkliga eller hypotetiska förhållanden. Deras innehåll ska även vara relevanta för undersökningens syfte och frågeställningar (se avsnitt 4.2. för en mer ingående beskrivning.) Ett grundantagande är att det finns regelbundenheter och normer kring hur människor uppfattar och gör bedömningar vid olika situationer (Jergeby, 1999, s. 15). Utifrån grupptillhörigheter såsom kön, ålder, profession, m.fl., anses därför olika tendenser vid bedömningar uppstå. Vinjettmetoden används därför för att lyfta fram och undersöka dessa tendenser.

Vinjettmetoden är lämplig för denna studie eftersom den som ovan beskrivet ämnar sig till att undersöka de bedömningar och attityder som socialarbetare har. Det är även möjligt att konstruera ett konkret och realistiskt fall om partnervåld som socialarbetare kan bedöma. En fördel är att respondenterna även får en standardiserad kontext genom vinjetten som de måste

förhålla sig till och därmed refererar deras svar till samma sammanhang (Jergeby, 1999, s. 35). Därigenom ökar sannolikheten att studien uppvisar resultat som pekar på skillnader om dessa finns. Men Jergeby (1999, s. 35) menar att det finns en nackdel genom att vinjetter genom sin begränsade storlek innehåller ett fåtal variabler, medan verkligheten är mer komplicerad än så. Särskilt inom socialt arbete görs komplicerade bedömningar där många variabler måste tas i beaktning, inte minst materiella, sociala och psykologiska betingelser (1999, s. 35). Det utgör därmed en nackdel även för denna studie eftersom utformningen av en kort berättelse om partnervåld nödvändigtvis blir begränsad. Samtidigt motiveras användning av metoden eftersom det bedöms vara intressant att undersöka om skillnader föreligger i bedömningar utifrån den begränsade information som kan tillföras vinjetten. Om skillnader föreligger kan det motivera vidare och djupare forskning inom ämnet.

4.1.3. Urval av respondenter

När typen av respondenter till studien skulle utses bestämdes att undersökningen skulle nå ut till flera kommuner i landet för att få både större spridning och ett större antal respondenter. Den urvalsgrupp som först valdes var socialsekreterare inom socialtjänsten som arbetar med våld i nära relationer. Men på grund av skillnader mellan kommuners organisering av arbetet mot våld i nära relationer bedömdes att det var nödvändigt att göra urvalsgruppen bredare. För att identifiera urvalsgruppen har såväl kommunhemsidor som kommunala telefonväxlar använts för att hitta verksamheter som arbetar med våld i nära relationer. I ett fåtal kommuner fick författarna för detta arbete i första hand tag i verksamheter utanför socialtjänsten. Respondenter från dessa verksamheter valdes att inkluderas utifrån möjligheten att även våldsutsatta först hänvisas dit. Dessutom hade inte nödvändigtvis alla socialarbetare en yrkestitel som socialsekreterare. Även om övriga yrkestitlar blev en tydlig minoritet i studiens resultat (se avsnitt 5.1.4.) valdes därför en bredare definition av urvalsgruppen, som inkluderar bl.a. socialsekreterare, behandlare och kuratorer.

För att hitta respondenter till studien användes ett bekvämlighetsurval. Bryman (2018, s. 243) beskriver bekvämlighetsurval som att forskaren hittar deltagare till en undersökning genom att använda de första relevanta personer som hittas. Det finns ett par anledningar till att denna urvalsmetod bedömdes vara mest lämplig. För att få tillåtelse att dela ut vinjettstudien kontaktades verksamheterna och inte sällan tillsammans med en hänvisning till personer på mellanchefsnivå, t.ex. enhetschefer och samordnare. Svårigheter med att få telefonkontakt

med dessa motiverar att använda bekvämlighetsprincipen. En ytterligare anledning bestod av att små kommuner på grund av sin storlek tenderar att ha färre socialarbetare som arbetar med våld i nära relationer, vilket skulle göra det svårare att hitta större antal respondenter. Därför riktades urvalet framför allt mot Sveriges största kommuner och de mindre valdes i fallande storleksordning.

En nackdel med bekvämlighetsurval är att det gör det svårt att generalisera resultatet till hela populationen (Bryman, 2018, s. 244). För denna studie innebär valet att välja kommuner i fallande storleksordning att det inte nödvändigtvis går att generalisera till alla socialarbetare som arbetar med våld i nära relationer. Det minskar därmed den yttre validiteten av resultatet. Men samtidigt skulle den minskade generaliserbarheten kunna lindras genom att Sveriges största kommuner har en större andel socialarbetare som arbetar med och sannolikt en större andel som söker hjälp för partnervåld. Oavsett vad bör tas i beaktning att denna metod riskerar att ge en mer korrekt bild av bedömningar i större kommuner än i mindre.

4.2. Utformning av vinjett och enkätfrågor

Som tidigare framgått utgår denna studie dels från två vinjetter där en variabel—kön—manipuleras och skiljer sig åt, men som i övrigt är likartade, samt enkätfrågor anslutna till vinjetterna (se bilaga 1 och 2 för respektive formulär). Här följer en noggrannare beskrivning av utformningen av vinjetterna och enkätfrågorna. Den källa om vinjettstudier som har använts är Jergeby (1999). Den valdes främst på grund av tillgänglighet, svårigheter att hitta alternativ samt att Jergeby tydligt beskriver hur vinjettmetoden ska användas.

4.2.1. Utformning av vinjett

För att utforma vinjetter beskriver Jergeby (1999, s. 23) att fyra grundkriterier bör användas. En vinjett ska vara lättförståelig, logisk, trovärdig och inte alltför komplex för att läsaren ska förmå att följa den. Det bör även finnas variabelvärden som varierar för att kunna undersöka vad som gör att respondenterna ger olika svar, där varje förändring innebär en ny vinjett. I denna studie har dessa grundkriterier tagits i beaktande. Berättelserna utformades till att vara lättlästa och lättförståeliga, samtidigt som de inte skulle vara för långa. Detta för att inte avskräcka respondenter från att läsa och besvara frågorna i undersökningen.

4.2.2. Vertikal vinjett

En vinjettstudie kan konstrueras på olika sätt. En dimension är om studien ska vara horisontell eller vertikal (Jergeby, 1999, s. 28). Vid en horisontell konstruktion skapas ett större antal vinjetter som har många olika kombinationer av variabelvärden. En vertikal vinjett är däremot en djupare undersökning utifrån en eller ett fåtal vinjetter, varvid även ett ytterst begränsat antal variabelvärden analyseras. Jergeby (1999, s. 28) menar att en nackdel med en vertikal studie är att det inte går att analysera samband mellan svaren hos enskilda respondenter som besvarar flera vinjetter samtidigt, medan det fortfarande finns möjlighet att analysera svar mellan respondenterna. I det senare sammanhanget menar Jergeby att en vertikal vinjett utgör en fördel genom att fungera som en "gemensam referens" (s. 28) för respondenterna. Om den vertikala vinjetten är utformad i stadier ger det även en möjlighet till att undersöka svar till ett scenario som förändrats över tid.

Utifrån ovanstående valdes att utforma en vertikal vinjett. En annan anledning till valet var ett begränsat tidsutrymme. Det tillät inte fler variationer i vinjetter och att andra variabelvärden än könsaspekten modifierats. Vinjetten gjordes därför i två steg. Respondenterna läste först ett scenario om en enstaka våldshändelse som sedan efterföljdes av ett senare scenario med samma par där våldet blivit grövre. Den huvudsakliga anledningen till upptrappningen var att enklare kunna ställa relevanta frågor (se avsnitt 4.2.3).

4.2.3. Enkätfrågor

Vid horisontella vinjettstudier bör enkätfrågor vara av sluten karaktär på grund av det stora antalet vinjetter som respondenten besvarar, medan enstaka eller ett fåtal vinjetter möjliggör att använda eller komplettera med öppna frågor (Jergeby, 1999, s. 29). I undersökningen används både slutna och öppna frågor. De slutna frågorna är antingen dikotoma (ja- eller nej-frågor) eller likertskalor (se Bryman, 2018, s. 204, 409). Öppna frågor användes som komplement för att få beskrivningar om val av insatser som slutna frågor ej har möjlighet till.

En uppdelning av enkätfrågorna kan även beskrivas angående dels bedömningar av insatser och dels bedömningar av situationen som kan härledas till respondenternas attityder. För att utforma enkätfrågor om de senare togs särskild hänsyn till tidigare forskning (se avsnitt 3.2. och 3.3.) Attitydforskning som tyder på att män som drabbas av partnervåld inte tas på lika

stort allvar (Hammock et al, 2016; Sorenson & Taylor, 2005; Terrance, Plumm och Thomas, 2011), ses som ansvariga för våldet (Scarduzio et al, 2017; Terrance, Plumm och Thomas, 2011), har enklare att ta sig ur en våldsamt situation eller relation (Terrance, Plumm och Thomas, 2011), fick här motsvarigheter i de frågor som ställs till respondenterna. Dessa frågor bedömdes relevanta för studiens syfte att undersöka om skillnader i bedömningar existerar.

4.2.4. Beskrivning av vinjetterna

I de två vinjetterna presenteras ett par vardera, paret *Maria och Lars* respektive *Karl och Anna*. Som tidigare beskrivet skiljer sig deras fall inte på annat sätt än att deras namn är utbytta mot varandras. Avsikten är att hos Maria och Lars ska Maria vara våldsutsatt, medan Lars är våldsutövare. Motsvarande för Karl och Anna är avsikten att Karl är våldsutsatt, medan Anna är våldsutövare. Viktigt att poängtera är att indelningen är en förenkling och fallen skulle kunna tolkas olika och mer nyanserat.

Vinjetterna är konstruerade i enlighet med avsnitt 4.2.1. och 4.2.2.. I vinjetternas första del möter respondenterna först ett par där korta beskrivningar ges om deras levnadsförhållanden, personligheter och relation. Detta följs av en beskrivning av en händelse, i det här fallet att den ena partnern—våldsutövaren—får reda på att den andre—den våldsutsatta—begått en handling som lutar mot otrogenhet under alkoholpåverkan. Detta utmynnar i ett gräl där först våldsutövaren skriker, men också slutligen båda parter skriker mot varandra. Situationen eskalerar till att våldsutövaren använder fysiskt våld i form av ett grepp och trycker den våldsutsatta mot en vägg för att hindra denna från att gå därifrån. Den våldsutsatta skriker och puttar undan våldsutövaren.

I den andra delen möter respondenterna paret igen efter en månads tid. Det beskrivs att den våldsutsatta tycker att våldsutövaren inte kan släppa sin svartsjuka och är rädd för dennes utbrott. En beskrivning av några våldshandlingar ges: *Psykiskt våld* framgår genom att våldsutövaren är dels kontrollerande och har både tittat igenom den våldsutsattas mobiltelefon och förbjuder personen från att ha kontakt med en vän, dels skrikit nedvärderande saker under alkoholpåverkan vid upprepade tillfällen. *Fysiskt våld* framgår genom att våldsutövaren både spottat på och knuffat den våldsutsatta in i en vägg. *Materiellt våld* framgår genom att våldsutövaren tagit sönder den våldsutsattas mobiltelefon.

4.2.5. Pilotstudie

För att undersöka om informationsbrevet, vinjetten och enkätfrågorna var passande för syftet gjordes en pilotstudie. Bryman (2018, s. 332–333) menar att en pilotstudie är synnerligt viktigt att använda vid enkäter på grund av den förlängda responstiden. Genom att utföra en pilotstudie ges möjlighet till att undersöka vad utomstående personer anser om enkätens uppläggning innan den slutgiltiga enkäten skickas ut. För denna studie innebar det att pilotrespondenterna fick läsa vinjetterna och besvara enkätfrågorna för att därefter diskutera deras lämplighet och möjliga förbättringar utifrån studiens syfte.

Pilotstudien utfördes tillsammans med fem socionomstudenter vid Hälsohögskolan i Jönköping. Efter kommentarer från dessa gjordes ändringar i både vinjett och frågor. I den ursprungliga vinjetten fanns komponenten om att den våldsutövande personen i del 2 hade utvecklat en alkoholrelaterad problematik. Detta valdes, efter kommentarer från studenterna samt egen bedömning gjord av författarna av arbetet, att tas bort i den slutgiltiga versionen eftersom det ansågs att den alkoholrelaterade problematiken tog bort fokus från partnervåldet. Dessutom omformulerades ett par frågor, då det ansågs att frågorna värderades och därav riskerade att skapa tydlig partiskhet som kan påverka respondenternas tolkningar och svar. Samtliga frågor som innehåller "situationen" samt "incidenten" var tidigare olika böjningar av "våld". För att frågorna skulle bli mer neutrala ändrades därför ordvalet samtidigt som respondenterna själva ombads beskriva om de anser att situationen räknas som våld i en nära relation. I informationsbrevet tillades en extra mening i den slutgiltiga versionen om att det är frivilligt att fylla i sin e-postadress i slutet av vinjettenkäten. Detta för att förtydliga att det inte är en obligatorisk fråga, vilket ansågs vara viktigt då ifyllning av email bryter anonymiteten av respondentens övriga svar till undersökarna, och därav påvisa att både informations- och konfidentialitetskravet tagits aktiv hänsyn till.

4.3. Analysmetod

För att analysera data har datorprogrammet SPSS för statistisk analys använts (Brace, Kemp, Snelgar, 2016). Varje enkätfråga har blivit tilldelade värden enligt ordinal- eller nominalskalor. De ordinala skalorna har analyserats genom Mann-Whitney U-test, medan de nominala skalorna i form av ja- och nej-alternativ har analyserats genom Chi-två test. I

samband med detta sattes signifikansnivån $p < 0,05$ för att skillnaden ska räknas som signifikant för dessa tester.

För att komplettera kvantitativa data utifrån slutna svarsalternativ användes även öppna frågor. Kvalitativ innehållsanalys användes för att kategorisera och beskriva de svar som respondenterna gav (se Padgett, 2017, s. 152–153).

4.4. Reliabilitet och validitet/tillförlitlighetsfrågor

Reliabilitet handlar om att mätningarna är tillförlitliga. Det kan förstås genom att undersökningen skulle ge samma resultat om samma metod används igen, samt att irrelevanta faktorer som kan störa genomförandet och därigenom ge missvisande resultat undviks (Bryman 2018, s. 72). Enligt Jergeby (1999, s. 48) ger vinjetter vanligtvis god reliabilitet. Möjligheter till misstag minskas genom att vinjetter ställer respondenter inför ett gemensamt sammanhang. Genom ytterligare standardisering av metoden kan även påverkansfaktorer såsom socialt tryck minimeras (ibid, s. 48). För denna studie gäller att respondenterna ställdes inför en internetbaserad vinjettundersökning med enkätfrågor. Respondenterna bör därmed kunnat besvara studien med minimal påverkan från undersökarna.

Validitet i sin helhet utlyser om studiens olika delar hänger ihop och utifrån detta ger giltiga resultat. Uppdelat inom ramen för validitet särskiljs bland annat mättnings-, extern och intern validitet. Mättningsvaliditet handlar om ett mått verkligen mäter vad det avser att mäta, medan intern validitet beskriver om en oberoende variabel verkligen är orsak till spridningen hos en beroende variabel (Bryman, 2018, s. 73). I denna studie har enkätfrågorna utformats med hjälp av resultat från tidigare forskning samt genom en pilotstudie (se avsnitt 4.2.5.). Enligt Bryman (2018, s. 209) kan ytvaliditeten avgöras genom att tillfråga andra om deras uppfattningar om giltigheten i mått och begrepp. Detta inslag i pilotstudien kan därför ses som ett avgörande av ytvaliditeten för enkätfrågorna i förhållande till studiens syfte.

Extern validitet handlar om möjligheten att generalisera resultatet till hela populationen, inte enbart studiens respondenter (Bryman, 2018, s. 72). Eftersom ett bekvämlighetsurval har använts är inte detta möjligt. Se avsnitt 6.2. för vidare metoddiskussion om reliabilitet och validitet.

4.5. Forskningsetiska aspekter

Etiska överväganden som har gjorts vid utformning samt genomförandet av vinjettstudien har tillämpats med grund i de fyra generella forskningskraven om information, samtycke, konfidentialitet samt nyttjande (Bryman, 2018, s. 170–171).

Med de utskickade vinjetterna bifogades ett informationsbrev där studiens syfte presenterades mer i detalj, vilka författarna av studien är samt deras kontaktuppgifter. Både i informationsbrevet samt i mejlet står det tydligt att det är helt frivilligt samt anonymt att svara på vinjettenkäten, vilket stärker kraven för information och samtycke. Efter utförandet av vinjetten kunde deltagarna frivilligt be om att få det färdigställda arbetet skickat till sig, varav det i informationsbrevet understryks att anonymiteten gentemot författarna av studien bryts om detta görs. För konfidentialitetskravet har kommunerna respondenterna kommer ifrån uteslutits från att presenteras i arbetet, varav individuella respondenter därav inte heller kan urskiljas, vilket stärker konfidentialitetskravet. Nyttjandekravet har säkerställts genom att i informationsbrevet presentera information om att den insamlade datan enbart används i forskningssyfte.

5. Resultat

I följande avsnitt presenteras resultatet från vinjettstudien. Dispositionen i avsnittet är uppdelat i olika avsnitt där en redogörelse ges för beskrivning av svarspopulationen, resultatet av enkätsvaren samt en slutsats.

En frågeställning har varit att undersöka om det finns någon skillnad i bedömningar och insatser som socialarbetare gör i sitt arbete med personer utsatta för partnervåld, beroende på om den utsatta personen är en kvinna eller en man. Sammanlagt användes 13 enkätfrågor, exklusive öppna frågor, för att undersöka skillnader i bedömningar och insatser mellan kvinnor och män. För sju utav enkätfrågor fanns det signifikanta skillnader, medan de resterande sex enkätfrågorna inte visade detta resultat. (Se tabell 1.) Nedan följer en noggrannare redogörelse av resultatet där skillnader mellan om offret är en man eller kvinna prövas. Signifikanta skillnader anger att incidenten anges som allvarligare för kvinnan. Hänvisningar till tabeller presenteras löpande i text vid enkätfrågor med signifikanta skillnader.

Tabell 1. Skalfrågor undersökta med Mann-Whitney U-Test

Frågor	p-värde	Signifikant skillnad? ($p < 0,05$)
Del 1		
Hur allvarlig är incidenten?	0,002	Ja
Hur ansvarig är Karl/Maria för incidenten?	0,092	Nej
Hur ansvarig är Anna/Lars för incidenten?	0,348	Nej
Hur stor anser du risken är att händelsen leder till fortsatt våld?	0,006	Ja
Del 2		
Hur allvarlig anser du att situationen har blivit?	0,015	Ja
Hur svårt anser du att det vore för Karl/Maria att ta sig ur situationen?	0,130	Nej

Tabell 2. Ja- och nej-frågor undersökta med chi-två-test.

Frågor	p-värde	Signifikant skillnad? ($p < 0,05$)
Del 1		
Anser du att detta definieras som våld i en nära relation?	0,67	Nej
Skulle du rekommendera insats till Karl/Maria?	0,011	Ja
Skulle du rekommendera insats till Anna/Lars?	0,001	Ja
Skulle du rekommendera insats till paret i helhet?	0,917	Nej
Del 2		
Skulle du rekommendera insats till Karl/Maria?	0,016	Ja
Skulle du rekommendera insats till Anna/Lars?	0,03	Ja
Skulle du rekommendera insats till paret i helhet?	0,087	Nej

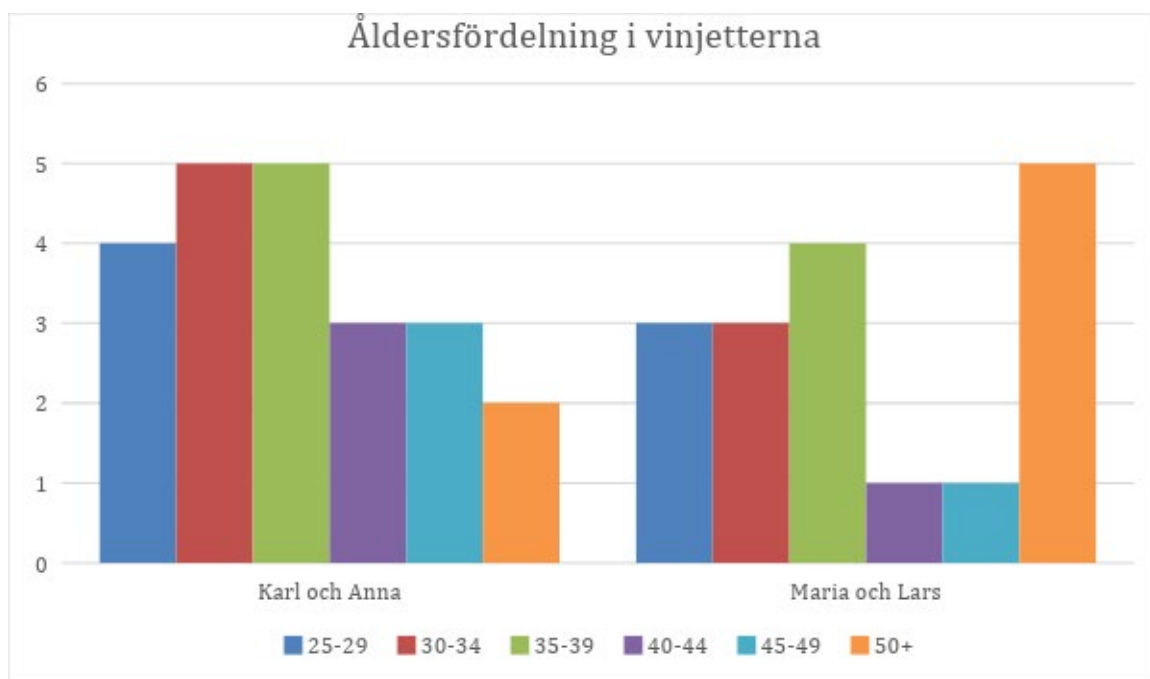
5.1. Beskrivning av svarspopulationen

Här följer en beskrivning av respondenterna som besvarat studien. Sammanlagt skickades studien ut till kontor i 21 kommuner efter telefonkontakt.

5.1.1. Åldersfördelning

Respondenterna kryssade i vilket åldersintervall som de tillhör. (Se diagram 1 nedan). För vinjetten *Karl och Anna* är åldersintervallen 30–34 och 35–59 de vanligaste med vardera fem respondenter, medan det vanligaste åldersintervallet för *Maria och Lars* är 50+ med fem respondenter. Medianåldern för båda enkäterna är inom intervallet 35–39 år.

Diagram 1.



5.1.2. Könsfördelning

I båda enkäterna är nästan alla svarsrespondenter kvinnor förutom ett fåtal män. För vinjetten *Karl och Anna* finns 20 kvinnor och en man, medan det för *Maria och Lars* finns 15 kvinnor och två män.

5.1.3. Tidigare utbildning

Nästan alla respondenter uppger att de har studerat på eller är examinerade från socionomprogrammet. Det gäller alla respondenter till vinjetten *Karl och Anna*, medan fyra respondenter uppger andra högskoleutbildningar till *Maria och Lars*. Utöver grundläggande högskoleutbildning uppges en rad vidareutbildningar och kurser. Utav de vidareutbildningar

som fler än en respondent har uppgett är kognitiv beteendeterapi och annan terapiform, kurser om mäns våld mot kvinnor och våld i nära relationer samt enstaka kurser i kriminologi.

5.1.4. Yrkestitel

Flertalet respondenter har uppgett att de är antingen socialsekreterare eller en kombination av socialsekreterare och behandlare. I vinjetten *Maria och Lars* har tre personer uppgett sig vara socialsekreterare/familjebehandlare och två ytterligare personer behandlare respektive behandlingsassistent. Motsvarande för *Karl och Anna* uppgavs en behandlare/socialsekreterare och en kurator som yrkestitel. Enstaka respondenter har uppgett sig vara familjehemssekreterare och samordnare för våld i nära relationer.

5.2. Allvarlighetsgrad

I enkäten fanns två frågor som berörde socialarbetarnas uppfattning av situationens allvarlighetsgrad. Frågorna var *Hur allvarlig är incidenten?* i *Del 1* och *Hur allvarlig har situationen blivit?* i *Del 2*. Till båda frågorna fick respondenterna fylla i en skala mellan 1 och 10, motsvarande lägsta till högsta allvarlighetsgrad.

För frågan *Hur allvarlig är incidenten?* (se tabell 3) är medelvärdet för respondenternas svar till vinjetten *Karl och Anna* 4,39 i skalan, medan standardavvikelsen är 1,658. Motsvarande för *Maria och Lars* är medelvärdet 6,12 och standardavvikelsen är 1,409. Ett Mann-Whitney-test genomfördes för att undersöka om det finns skillnader mellan respondenternas svar till de båda enkäterna. Resultatet visar att signifikantvärdet är 0,002 och därmed understiger 0,05. Därmed visar resultatet att skillnaden är signifikant.

Tabell 3.

Del 1: Hur allvarlig är incidenten?									
	1	2	3	4	5	6	7	8	Totalt
Karl och Anna	1	1	5	4	5	2	3	0	21
Maria och Lars	0	0	1	2	1	5	6	2	17
Mann-Whitney Test (tvåsidigt test)									$p = 0,002$ $p < 0,05$

För frågan *Hur allvarlig anser du att situationen har blivit?* (se tabell 4) är medelvärdet för respondenternas svar till vinjetten *Karl och Anna* 7,19 på skalan, medan standardavvikelsen är 1,806. Motsvarande för *Maria och Lars* är medelvärdet 8,47 och standardavvikelsen är 1,125. Ett Mann-Whitney-test genomfördes även här. Resultatet visar att signifikansvärdet är 0,015 och därmed understiger 0,05. Därmed visar resultatet att skillnaden är signifikant.

Tabell 4.

Del 2: Hur allvarlig anser du att situationen har blivit?									
	3	4	5	6	7	8	9	10	Totalt
Karl och Anna	1	1	1	2	8	4	1	3	21
Maria och Lars	0	0	0	0	4	5	4	4	17
Mann-Whitney Test (tvåsidigt test)									$p = 0,015$ $p < 0,05$

5.3. Ansvar

I enkätens första del fanns två frågor om vem som är ansvarig för incidenten. Frågorna var *Hur ansvarig är Karl/Maria för incidenten?* och *Hur ansvarig är Anna/Lars för incidenten?* Till båda frågorna fick respondenterna fylla i en skala mellan 1 och 10, motsvarande lågt till högt ansvar.

För frågan *Hur ansvarig är Karl/Maria?* är medelvärdet för respondenternas svar till vinjetten *Karl och Anna* 5,00 på skalan, medan standardavvikelsen är 2,550. Motsvarande för *Maria och Lars* är medelvärdet 8,47 och standardavvikelsen är 1,125. Ett Mann-Whitney-test genomfördes för att undersöka om det finns skillnader mellan respondenternas svar till de

båda enkäterna. Resultatet visar att signifikansvärdet är 0,092 och därmed överstiger 0,05. Därmed visar resultatet att skillnaden inte är signifikant.

För frågan *Hur ansvarig är Anna/Lars?* är medelvärdet för respondenternas svar till vinjetten *Karl och Anna* 5,00 i skalan, medan standardavvikelsen är 2,550. Motsvarande för *Maria och Lars* är medelvärdet 8,47 och standardavvikelsen är 1,125. Ett Mann-Whitney U-test genomfördes även här. Resultatet visar att signifikansvärdet är 0,348 och därmed överstiger 0,05. Därmed visar resultatet att skillnaden inte är signifikant.

5.4. Risk för fortsatt våld

I enkätens första del fanns frågan *Hur stor anser du risken är att händelsen leder till fortsatt våld?* (se tabell 5.) Respondenterna fick fylla i en skala mellan 1 och 10, motsvarande lägsta till högsta risk för fortsatt våld. För vinjetten *Karl och Anna* är medelvärdet för respondenternas svar 4,52 i skalan, medan standardavvikelsen är 1,914. Motsvarande för *Maria och Lars* är medelvärdet 6,82 och standardavvikelsen är 2,351. Ett Mann-Whitney-test genomfördes för att undersöka om det finns skillnader mellan respondenternas svar till de båda enkäterna. Resultatet visar att signifikansvärdet är 0,006 och därmed understiger 0,05. Därmed tyder resultatet på att skillnaden är signifikant.

Tabell 5.

Del 1: Hur stor anser du risken är att händelsen leder till fortsatt våld?											
	1	2	3	4	5	6	7	8	9	10	Totalt
Karl och Anna	2	1	2	5	6	2	1	2	0	0	21
Maria och Lars	0	0	1	2	4	0	3	3	0	4	17
Mann-Whitney Test (tvåsidigt test)											$p = 0,006$ $p < 0,05$

5.5. Definition av våld i nära relation

I enkätens första del ställdes en dikotom ja- eller nej-fråga om respondenterna definierar händelsen som våld i en nära relation. Efteråt fanns en frivillig följdfråga där respondenterna ombads motivera sina svar.

5.5.1 Våld i nära relation: Ja eller nej?

För vinjetten *Karl och Anna* svarade 13 respondenterna ”Ja” till att händelsen definieras som våld i en nära relation, medan åtta respondenter svarade ”Nej”. Motsvarande för *Maria och Lars* svarade 15 respondenter ”Ja” och två respondenter svarade ”Nej”. För att undersöka om det fanns en signifikant skillnad mellan båda enkäternas respondenter användes ett chi-två-test. Resultatet visade signifikansvärdet 0,67 och överstiger därmed 0,05. Därmed visar resultatet att skillnaden inte är signifikant.

5.5.2 Motiveringar till föregående fråga

Sammanlagt valde 21 respondenter att motivera sina svar till föregående fråga. Tio respondenter till *Anna och Karl* svarade jämfört med 11 respondenter till *Maria och Lars*. Deras svar varierade samtidigt som det är möjligt att identifiera vissa mönster. Av respondenterna som svarade ”Ja” inkluderar 13 respondenter uttryckligen fysiskt våld i sin beskrivning, medan fyra stycken även nämner psykiskt våld. Det fysiska våldet som betonas är främst när Lars/Anna trycker Maria/Karl mot väggen. Två av respondenterna ser den ”knuff” som Karl ger Anna som våldsamt, varav endast den ena uppmärksammar att även Annas handling kan ha varit våldsamt; av respondenterna till *Maria och Lars* menar en av dessa att båda parterna är ”fysiska mot varandra”. Angående psykiskt våld har ett fåtal svar menat att skrik innebär våld i sammanhanget—en respondent menar att ”Maria i värsta fall kan anses använda motvåld i form av att hon till slut skriker tillbaka till Lars.” Fler har däremot uppgett att gränsen för vad som är oacceptabelt i scenariot är när Anna/Lars trycker Karl/Maria mot väggen och hindrar dem från att lämna.

Tre av respondenterna motiverade till varför de svarade ”Nej” på föregående fråga. Två av respondenterna till *Karl och Anna* uppgav att det krävs upprepade liknande händelser i deras förhållandet för att det ska räknas som våld i en nära relation. Den tredje respondenten, som läst *Maria och Lars*, menar att händelsen inte räknas som våld i en nära relation eftersom det saknas en ”historik av ojämlikhet eller kontroll i förhållandet”, utan att det endast är ett ”fruktansvärt fult gräl.” Fyra av respondenterna tar upp vad författarna för arbetet tolkar som metodkritik. För en genomgång och diskussion kring detta, se avsnitt 6.2. *Metoddiskussion*.

5.6. Svårighetsgrad för att ta sig ur situationen

I enkätens andra del ställdes frågan *Hur svårt anser du att det vore för Karl/Anna att ta sig ur situationen?* Respondenterna fick fylla i en skala mellan 1 och 10, motsvarande lägsta till högsta svårighetsgrad. För vinjetten *Karl och Anna* är medelvärdet för respondenternas svar 5,81 i skalan, medan standardavvikelsen är 1,806. Motsvarande för *Maria och Lars* är medelvärdet 6,65 och standardavvikelsen är 2,290. Ett Mann-Whitney-test genomfördes för att undersöka om det finns skillnader mellan respondenternas svar till de båda enkäterna. Resultatet visar att signifikansvärdet är 0,130 och därmed understiger 0,05. Därmed visar resultatet att skillnaden inte är signifikant.

5.7. Insatser till våldsutsatt

I enkätens finns två slutna frågor om insatser till den våldsutsatta, en i respektive del, med varsin följdfråga. De slutna frågorna är *Skulle du rekommendera insats till Karl/Maria?* medan följdfrågorna är *I så fall, vilken eller vilka insatser?* För de slutna frågorna användes svarsalternativen ”Ja” och ”Nej”, medan följdfrågorna var öppna.

5.7.1. Insats: Ja eller nej?

I Del 1 svarade fem respondenter ”Ja” till insatser för Karl, medan 16 respondenter svarade nej. (Se tabell 6.) Motsvarande för insatser till Maria svarade 11 respondenter ”Ja” och sex respondenter svarade ”Nej”. För att undersöka om det fanns en signifikant skillnad mellan enkäternas respondenter användes ett chi-två-test. Resultatet visar signifikansvärdet 0,011 och understiger därmed 0,05. Därmed visar resultatet att skillnaden är signifikant.

Tabell 6.

Del 1: Skulle du rekommendera insats till Karl/Maria			
	Ja	Nej	Totalt
Karl och Anna	5	16	21
Maria och Lars	11	6	17
Chitvå-test (tvåsidigt test)			p = 0,011 p < 0,05

I Del 2 svarade 15 respondenter ”Ja” till insatser för Karl, medan 6 respondenter svarade nej. (Se tabell 7.) Motsvarande för insatser till Maria svarade 17 respondenter ”Ja” och noll

respondenter svarade ”Nej”. Ett chi-två-test användes återigen för att undersöka om det finns en signifikant skillnad. Resultatet visar signifikansvärdet 0,016 och understiger därmed 0,05. Därmed visar resultatet att skillnaden är signifikant.

Tabell 7.

Del 2: Skulle du rekommendera insats till Karl/Maria			
	Ja	Nej	Totalt
Karl och Anna	15	6	21
Maria och Lars	17	0	17
Chitvå-test (tvåsidigt test)			p = 0,016 p < 0,05

5.7.2. Del 1: Vilka insatser?

Samtliga respondenter (16 stycken) som svarade “Ja” på föregående fråga valde att besvara frågan om insats till Karl respektive Maria utifrån den första delen i vinjetterna. Nästan samtliga av respondenterna, undantaget två stycken, ger liknande svar om samtalsstöd, enskilda samtal, bedömningssamtal, informationssamtal, samtalsbehandling, där samtalsstöd ges av åtta respondenter och övriga svar har antingen en eller två respondenter vardera. För vinjetten *Karl och Anna* gav två respondenter ytterligare beskrivning till vad de vill att dessa enskilda samtal ska innebära. Den ena respondenten vill ha samtalsinsats för att hjälpa Karl hantera sina känslor, och att “prata kring deras förhållande och destruktiviteten” i den. Den andra respondenten vill ha ett “bedömningssamtal för att utreda vad det är för våld Karl varit utsatt för,” samt ett informationssamtal om våld och våldets konsekvenser. Samma respondent vill även informera om risker med normalisering “för att i förlängningen se vad Karl önskar för stöd”.

För vinjetten *Maria och Lars* gav fem respondenter utförligare information om insats. Deras svar inkluderade informationsmöte om våld och stöd, och kartläggning av bakgrund, behov, nuvarande och tidigare våld i relationen samt våldets konsekvenser för Maria. En respondent uppgav skyddat boende som ett möjligt utfall. En annan respondent tillägger att det finns risk att våldet eskalerar eftersom "Lars inte verkar kunna släppa" vad respondenten beskriver som Marias "otrohet". En ytterligare respondent menar att Maria behöver insats som "leder till att [hon] inte skyll[er] på alkoholen, när hon gjort ett felsteg."

5.7.3. Del 2: Vilka insatser?

Sammanlagt besvarade 23 respondenter den öppna enkätfrågan om insatser till Karl respektive Maria utifrån den andra delen i vinjetterna. Som i Del 1 har flertalet respondenter uppgett liknande svar i form av stödsamtal, samtalskontakt, informationsmöte, samtalsbehandling. Till Karl har två respondenter skrivit att de skulle vilja erbjuda honom ett akutboende. Tre respondenter hänvisar honom till mansjour, kriscentrum för män respektive kvinnofridsjour. En respondent vill ha ett samtal som ska vara både "informativt och motiverande". En annan respondent menar att Karl kan behöva stöd utifrån att hans "svek" kan göra det "svårt att bryta upp". Respondenten menar att Karl sannolikt "lastas med skuld och skam" samtidigt som Annas oförmåga att hantera det som hänt "tar sig svåra uttryck och normaliseras."

Motsvarande för Maria har två respondenter tagit upp skyddat boende, varav den ena vill utföra en riskbedömning för detta; två respondenter vill erbjuda Maria ett tillfälligt boende om hon vill lämna Karl; samt en femte som ospecificerat vill bistå henne med "att flytta". Som för *Del 1* i föregående underavsnitt nämner flera respondenter både kartläggning av hennes situation och information om partnervåld och möjlig hjälpinsats som grund för stöd- och samtalskontakt. En behandlare uppger att denna inte skulle "övertala henne att lämna relationen" eftersom "det kan resultera i ökad skuld och skam hos Maria." Istället skulle respondenten "ge henne kunskap i våld i nära relation", om "kvarhållande faktorer" till att hon stannar i relationen, samt motivera till "kraft och självförtroende" som grund för att Maria ska fatta ett eget beslut om hur hon vill göra. Två respondenter tar även upp stöd till Maria om hon vill upprätta en polisanmälan. Den ena respondenten menar emellertid att det är viktigt att vara medveten om att en anmälan "kan trigga igång något grövre hos Lars."

5.8. Insatser till våldsutövare

I enkäten finns två frågor om insatser till våldsutövaren, en i respektive del, med varsin följdfråga. De två frågorna är *Skulle du rekommendera insats till Anna/Lars?* medan följdfrågorna är *I så fall, vilken eller vilka insatser?* För de förstnämnda frågorna användes de slutna svarsalternativen ”Ja” och ”Nej”, medan följdfrågorna var öppna.

5.8.1. Insats: Ja eller nej?

I *Del 1* svarade sex respondenter ”Ja” till insatser för Anna, medan 15 respondenter svarade nej. (Se tabell 8.) Motsvarande för insatser till Lars svarade 14 respondenter ”Ja” och tre respondenter svarade ”Nej”. För att undersöka om det fanns en signifikant skillnad mellan de båda enkäternas respondenter användes ett chi-två-test. Resultatet visar signifikansvärdet 0,001 och understiger därmed 0,05. Därmed visar resultatet att skillnaden är signifikant.

Tabell 8.

Del 1: Skulle du rekommendera insats till Anna/Lars			
	Ja	Nej	Totalt
Karl och Anna	15	6	21
Maria och Lars	17	0	17
Chitvå-test (tvåsidigt test)			p = 0,001 p < 0,05

I *Del 2* svarade 16 respondenter ”Ja” till insatser för Anna, medan 5 respondenter svarade nej. (Se tabell 9.) Motsvarande för insatser till Lars svarade 17 respondenter ”Ja” och noll respondenter svarade ”Nej”. Ett chi-två-test användes återigen för att undersöka om det finns en signifikant skillnad. Resultatet visar signifikansvärdet 0,03 och understiger därmed 0,05. Därmed visar resultatet att skillnaden är signifikant.

Tabell 9.

Del 2: Skulle du rekommendera insats till Anna/Lars			
	Ja	Nej	Totalt
Karl och Anna	16	5	21
Maria och Lars	17	0	17

Chitvå-test (tvåsidigt test)			p = 0,03 p < 0,05
------------------------------	--	--	----------------------

5.8.2. Vilken eller vilka insatser?

Sammanlagt besvarade 21 respondenter den öppna enkätfrågan om insatser till Anna respektive Lars utifrån den första delen i vinjetterna, medan 23 respondenter besvarade den andra delen. Det som rekommenderas är nästan enbart variationer av samtal, som beskrivs med olika begrepp som samtalsstöd, enskilda samtal, bedömningsamtal och samtalsbehandling, där samtalsstöd är den vanligaste benämningen. För både Anna och Lars förekommer kommentarer om syftet med insatser, där vanligast är att båda personerna uppges behöva lära sig att hantera sin ilska och motverka sitt våldsutövande, och därefter följt av kommentarer om stöd eller behandling för ett eventuellt alkoholmissbruk. Tre respondenter, två om Anna och en om Lars, tar även upp behovet av lära sig hantera sina känslor om svek eller besvikelse.

5.9. Insatser till paret i helhet

I enkäten finns två frågor om insatser till paret i helhet, en i respektive del, med vardera följdfråga. De två frågorna är *Skulle du rekommendera insats till paret i helhet?* medan följdfrågorna är *I så fall, vilken eller vilka insatser?* För de förstnämnda frågorna användes de slutna svarsalternativen ”Ja” och ”Nej”, medan följdfrågorna var öppna.

5.9.1. Insats: Ja eller nej?

I *Del 1* svarade 12 respondenter ”Ja” till insatser för Karl och Anna som par, medan nio respondenter svarade nej. Motsvarande för insatser till Maria och Lars svarade tio respondenter ”Ja” och sju respondenter svarade ”Nej”. För att undersöka om det fanns en signifikant skillnad mellan de båda enkäternas respondenter användes ett chi-två-test. Resultatet visar signifikansvärdet 0,917 och överstiger därmed 0,05. Därmed visar resultatet att det inte finns en signifikant skillnad.

Till *Del 2* svarade 12 respondenter ”Ja” till insatser för Karl och Anna som par, medan nio respondenter svarade nej. Motsvarande för insatser till Maria och Lars svarade fem respondenter ”Ja” och 12 respondenter svarade ”Nej”. Ett chi-två-test användes återigen för att undersöka om det finns en signifikant skillnad. Resultatet visar signifikansvärdet 0,087

och överstiger därmed 0,05. Därmed visar resultatet att det inte finns några signifikanta skillnader.

5.9.2. Del 1: Vilken eller vilka insatser?

Sammanlagt beskrev 19 respondenter vilka insatser de vill använda i *Del 1* för paret i helhet. Samtliga av respondenterna uppger antingen familjerådgivning, relationsorienterat samtal, parsamtal eller par- och familjeterapi som insats; härafter enbart kallat parsamtal. För Karl och Anna rekommenderar tre respondenter uttryckligen parsamtal om de båda väljer att fortsätta med relationen. En respondent rekommenderar parsamtal utifrån att våldet inte eskalerar. En ytterligare respondent menar att parsamtal behövs eftersom "man har klivit över en gräns så det finns risk för fortsatta kränkningar både verbalt och fysiskt."

För Maria och Lars menar två respondenter att enskilda samtal bör hållas innan eventuellt parsamtal. En respondent skriver att parsamtal passar eftersom de annars har ett "bra förhållande" och kan behöva stöd i att ta relationen vidare. En annan respondent menar däremot att parsamtal inte är att rekommendera eftersom det finns "risk att Maria inte vågar säga vad hon tycker och känner av rädsla för repressalier efteråt". Ett syfte som en respondent tar upp med parsamtal är att paret behöver lära sig att kunna "prata med varandra på ett bra sätt, utan våld och aggressioner."

5.9.3. Del 2: Vilken eller vilka insatser?

Sammanlagt har 16 respondenter besvarat frågan om vilka insatser som rekommenderas i *Del 2*, varav fem utav dessa respondenter har svarat "Nej" på föregående fråga. Samtliga av respondenterna som svarat "Ja" rekommenderar par- eller rådgivningssamtal. För Karl och Anna menar en respondent att de först "behöver arbeta med sin egen del" innan parterapi blir aktuellt, medan en annan betonar att individuell kontakt först behövs för att undersöka om de båda "önskar gemensamt stöd och vill fortsätta bo ihop." Utav två respondenter som svarade "Nej" på den föregående frågan, menar den ena att problemet "eskalerat" tillräckligt mycket för att "paret verkligen [bör] överväga om de ska fortsätta tillsammans". Den andra respondenten menar att Karl kan "råka ännu mer illa ut" vid gemensam parterapi, men tillägger att det finns för lite information för att kunna göra "en bra risk- och säkerhetsbedömning".

För Maria och Lars menar en respondent att denna erbjuder Maria parsamtal om hon “inte väljer att lämna Lars.” En annan respondent tycker att det vore bra för paret att gå till en rådgivare, men tillägger att “förtroendet och tilliten” i relationen är borta och att det krävs mycket för att återställa dessa. En respondent som svarade “Nej” på frågan om insats till paret menar att nivån av våld och rädsla utgör en “säkerhetsrisk” som riskerar göra att Maria “inte vågar prata fritt” och därmed inte “våga[r] ge uttryck för en annan åsikt än den Lars har.”

5.10. Sammanfattning av resultat

Resultatet visar att det finns signifikanta skillnader mellan svaren från vinjetternas respondenter. Sammanlagt är det sju frågor där skillnaderna är signifikanta. Till *Del 1* kan utläsas att incidenten eller händelsen bedömdes vara signifikant allvarligare när kvinnan—Maria—utsattes för våld i nära relationer. Däremot fanns inga signifikanta skillnader mellan bedömning av ansvar för incidenten hos varken våldsutsatt eller våldsutövare. Signifikanta skillnader återfanns dock för bedömning av risk för att händelsen leder till fortsatt våld. Den våldsutsatta mannen—Karl—bedömdes ha mindre risk för att fortsättningsvis drabbas av våld. När det gäller insatser till den våldsutsatta i *Del 1* var det signifikant färre som rekommenderade insatser till Karl jämfört med Maria. Motsvarande för våldsutövare var det signifikant fler respondenter som rekommenderade insats till Lars jämfört med Anna. För insatser till paren som helhet fanns ingen signifikant skillnad.

Till *Del 2* kan utläsas att situationen bedömdes signifikant allvarligare för Maria jämfört med Karl. Däremot fanns ingen signifikant skillnad angående bedömning av svårighetsgrad för den våldsutsatta att ta sig ur situationen. När det gäller insatser till den våldsutsatta i *Del 2* var det signifikant färre som rekommenderade insatser till Karl jämfört med Maria. Motsvarande för våldsutövare var det signifikant fler respondenter som rekommenderade insats till Lars jämfört med Anna. För insatser till paren som helhet fanns ingen signifikant skillnad.

6. Diskussion

I föregående avsnitt har det framkommit att det finns signifikanta skillnader mellan hur män och kvinnor som utsätts för partnervåld samt mellan män och kvinnor som utför partnervåld bedöms. (Se avsnitt 5.10. för sammanfattning.) I detta huvudavsnitt diskuteras resultatet närmare.

6.1. Resultatdiskussion

Studiens syfte har varit att kartlägga socialarbetares bedömningar för män och kvinnor utsatta för partnervåld. Utgångspunkt har framför allt varit mäns utsatthet, inte minst utifrån ett antagande om att tidigare forskning som visar att deras utsatthet vid partnervåld bedöms annorlunda och sämre bland allmänheten, även kan innebära detsamma för professionella inom socialt arbete. Resultatet bekräftar antagandet genom att utsatta män bedöms signifikant mindre allvarligt både efter enstaka våldshändelse och efter en period av upprepade våldshändelser. Den våldsutsatta mannen bedömdes efter en enstaka våldshändelse även vara mindre inom farozonen för att drabbas av ytterligare våld. Men när det gäller bedömning om val av insats är det antingen svårt, om inte omöjligt att avgöra om män eller kvinnor bedöms sämre än motsvarande. Här föreligger endast att skillnader i bedömningar existerar, vilket i sig och som diskuteras nedan inte är önskvärt utifrån varken jämlikhet eller rättssäkerhet. Det bör påpekas att valet av urvalsmetod (dvs bekvämlighetsurval) innebär att resultatet inte kan generaliseras till utanför studien (se avsnitt 6.2.1.).

Rimliga tolkningar av resultatet kan sannolikt göras utifrån både tidigare bakgrund och valda teorier för studien. Som social konstruktion kan genus innebära att manlighet och kvinnlighet ses som naturliga kategorier som kan förstärka grundläggande och generaliserande antaganden om män och kvinnor (se bl.a. Risman, 2018). I den tidigare forskningen (se avsnitt 2.3.) återfinns bland annat Migliaccio (2001) där män upplevde sig behöva vara självförsörjande och osårbara, jämfört med en "feminin" sårbarhet och beroende. Scarduzio et al (2017) menar också att hegemonisk maskulinitet förknippas med bland annat makt, aggression och kontroll. En möjlighet som vår studie visar är att denna hegemoniska maskulinitet i vissa fall felaktigt kan generaliseras till män som befinner sig i särskilt utsatta situationer, i avsaknad av både makt, kontroll och istället som mottagare av aggression och våld.

Studien tyder det på att det i viss grad finns en orättvis bedömning utifrån den utsattes kön vid partnervåld. Som ovan beskrivs bedömdes mannens situation mindre allvarlig trots likartade omständigheter som en kvinnligt våldsutsatt. Detta resultat liknar två andra vinjettstudier riktade till andra målgrupper (Terrance, Plumm & Thomas, 2011; Hammock et al, 2016). En möjlig innebörd är att utifrån ovanstående har åtminstone vissa socialarbetare internaliserat vissa normer och antaganden som leder till att män och kvinnor riskerar att inte

bedömas likvärdigt. Vad dessa antaganden i så fall skulle innebära kan inte besvaras här. En spekulering kan göras med utgångspunkt ur Scarduzio et al (2017) där allmänna uppfattningar visar att mäns och kvinnors våld upplevs fylla olika syften. Kvinnors våld upplevdes bland deras respondenter vara mer emotionellt och irrationellt, i avsaknad av tydliga mål, medan männens våld syftar till kontroll. Att socialarbetare påverkas av liknande uppfattningar är emellertid endast en möjlig spekulering till utfallet av svaren i vår studie. Det skulle krävas fler och djupare studier för att undersöka en sådan tendens (se avsnitt 6.4.)

Samtidigt finns frågor där svaren inte gav signifikanta skillnader. Dessa var graden av ansvar för våldsincidenten vid det första våldstillfället (i del 1) och svårigheter att ta sig ur situationen vid ett svårare och upprepat skeende (i del 2). Bland studiens respondenter skulle det förstnämnda motsäga både Terrance, Plumm och Thomas (2011) och Scarduzio et al (2017) som menade att män oftare ges skulden för våld i sina respektive studiers sammanhang. Det motsäger även Terrance, Plumm och Thomas (2011) som menar att möjligheten att lämna situationen eller relationen av allmänheten uppfattas som sämre för kvinnor, utifrån psykologiska, ekonomiska och kontrollfaktorer, m.m. Det bör emellertid påpekas att inför den egna studien finns ingen uppfattning om hur respondenterna har tolkat frågeställningarna, särskilt eftersom dessa var kortfattade (se avsnitt 6.2.2. för metoddiskussion kring detta). Men om det stämmer kan det vara positivt utifrån antagandet att det finns män som också kan behöva liknande stöd för att ta sig ur den våldsutsatta situationen, att de även skulle få stöd samt utan att bli anklagade för att vara våldsutövare. Som framgått tidigare har våldsutsatta män snarare upplevt detta som problematiskt (se Migliaccio, 2001; Zverina, Stam & Babins-Wagner, 2011).

Vid studiens frågor om insatser för utsatta och utövare av partnervåld finns signifikanta skillnader i både första och andra delarna av vinjetterna. Som tidigare nämnt framkom inga signifikanta skillnader om paret i helhet skulle beviljas insats. Ur ett genusperspektiv kan detta förstås utifrån Rismans (2018) förklaring om att avvikande genusuttryck kan leda till bland annat minskad tillgång till resurser. Författarna av arbetet tolkar detta i en bred bemärkelse som inkluderar socialtjänsten och det sociala arbetets område. Olika uppfattningar om män och kvinnor i samma situationer kan därigenom existera som leder till olika utfall. Det kan förklara varför studien finner att manliga offer inte erbjuds enskilda insatser i lika hög utsträckning, att kvinnliga förövare inte erbjuds enskilda insatser i lika hög

utsträckning, men att skillnaden inte är signifikant för parinsatser. Däremot är det svårt att bekräfta om detta är negativt för antingen män eller kvinnor. Det skulle exempelvis kunna vara negativt för män om de erbjuds samtalskontakt och inget annat, men samtidigt positivt om de enbart erbjuds parterapi. Oavsett är en skillnad inte önskvärd utifrån varken ett jämlikhets- eller rättssäkerhetsperspektiv.

Utifrån de öppna frågorna i enkäten finns ingen stor variation i vilka insatser som erbjuds, utan det handlar nästan uteslutande om olika former av stödsamtal för kartläggning, stöd och rådgivning. Vissa av respondenterna ger utförligare beskrivningar än andra och framför allt motivationer, men på grund av det låga antalet respondenter går det inte att urskilja samband mellan respondenternas svar. Men spekulativt kan det vara intressant att se om en större studie hade påvisat en signifikant skillnad mellan män och kvinnor som bedöms vara i behov av skyddat boende. Några fler kvinnor än män blev erbjudna skyddat boende i denna studie, men antalet är för litet för att påvisa en signifikant skillnad. Vidare forskning med fler respondenter hade kunnat återuppta denna fråga.

6.2. Metoddiskussion

6.2.1. Reliabilitet och validitet

I studien deltog 38 respondenter. Studien har kunnat påvisa signifikanta skillnader för respondenternas svar, men det går inte att tillförlitligt generalisera till socialarbetare utanför studien. Det beror på att ett bekvämlighetsurval har använts. Däremot kan resultatet motivera vidare forskning för att undersöka om dessa skillnader även existerar i andra delar av populationen. I det hänseendet skulle studien kunna upprepas av andra genom att ta del av studiens metodavsnitt. Eftersom ett kvantitativt angreppssätt har använts och den genomförda metoden har tydliggjorts finns få hinder till replikation. En förändring att rekommendera är däremot att byta urvalsmetod till en som är generaliserbar.

Enkäternas öppna frågor gav snarlika svar som mestadels handlade om de inledande faserna till stöd eller kartläggning för den våldsutsatta, våldsutövaren eller paret i helhet. Djupare och åtskiljande svar var mer sällsynta. Å ena sidan kan det innebära att svaren var fullt uttömmande utifrån vad de kan erbjuda. Men det kan även innebära att vinjetten gav otillräckligt med information för att kunna välja och beskriva vidare insatser (se avsnitt 6.2.2.

nedan). En annan möjlighet är att de öppna frågorna inte var optimalt utformade för att fånga hur socialarbetare skulle beskriva insatser, antingen i eller utan kombination med utformningen av de slutna frågorna. Dessa skulle kunna utgöra brister för validiteten eftersom vinjetterna och frågorna i så fall bristfälligt mäter vad de var ämnade att undersöka.

6.2.2 Inte tillräckligt med information

Några respondenter gav kommentarer som kan tolkas som metodkritik. Dessa kommentarer förekom antingen i slutet av enkäten eller som svar till frågorna i *Del 1* och *Del 2*. Gemensamt för kommentarerna var att de ansåg att det inte finns tillräckligt med underlag för att ordentligt besvara frågorna. Här återkommer en nackdel med vinjettmetoden som togs upp i avsnitt 4.1.2.. Denna nackdel är att vinjetter inte kan fånga upp alla faktorer som rymmer komplicerade mänskliga situationer och liv (se Jergeby 1999). Det försvåras av behovet att utforma vinjetterna tillräckligt enkelt och kort för att respondenterna inte ska förlora intresset som deltagare. Utifrån detta är det förståeligt om flera respondenter upplevde att vinjetterna inte bidrog med tillräcklig information. Samtidigt är det svårt att avgöra om och i så fall hur vinjetterna hade kunnat utformats för att bistå med mer information än vad som framgick. Om informationen inte var tillräcklig kan det även innebära att valet av metod inte är optimalt anpassat för detta område. En ytterligare möjlighet är att enkätfrågorna, möjligtvis tillsammans med vinjetterna, inte blev valda och utformade på ett sätt som bäst hade fått fram information utifrån studiens syfte. Oavsett vad hade det med stor förmodan gått att förbättra både vinjetten och enkäten på flera sätt, men samtidigt kvarstår möjligheten att det är oundvikligt att viss och kanske till och med viktig information saknas för att vinjetterna ska vara tillräckligt korta.

Att viktig information saknas i vinjetterna behöver inte nödvändigtvis vara negativt för studien. I vissa fall kan respondenterna själva behöva fylla i information som saknas utifrån egna antaganden om karaktärerna och deras situationer i vinjetterna. Eftersom studien vill mäta skillnader är det rimligtvis intressant om respondenterna har olika tolkningar av materialet som påverkas av viss avsaknad av information. Däremot är det svårt med att studien huvudsakligen varit kvantitativ att det förminskat möjligheten att få fram deras tolkningar. De öppna frågorna om insatser var dessutom inte formulerade på ett sätt som frammanar motiveringar, även om flera gav dem ändå. Men det låga antalet respondenter i studien innebär att hitta mönster mellan respondenternas svar inte varit möjligt.

6.3. Resultatets betydelse för socialt arbete

Vad arbetets resultat betyder för socialt arbete är primärt kopplat till vad vidare forskning inom området säger. Vinjettstudien är på en ytterst grundläggande nivå, som skulle behöva utvecklas vidare i fler och nyare former för att få ett riktigt generaliserbart resultat. Förhoppningsvis kan detta arbete komma att uppmuntra till reflektion hos de socialarbetare som medverkade i studien, där de kan konkretisera sitt resultat tillsammans med andra respondenter. Att uppmärksamma ämnet kring våldsutsatta män som legitimt kanske även kan skapa ytterligare en dimension inte bara i hur våldsutsatta personer överlag ska få stöd och hjälp, utan även synen på våldsutövare. Vem den stereotypiska våldsutövaren och/eller den stereotypiska våldsutsatta är kan behöva omdefinieras, beroende på vad framtida forskningsstudier ger för resultat.

6.4. Vidare forskning

Behov av vidare forskning inom partnervåld borde vara självklart när det kommer till män som utsätts för partnervåld. Vid undersökningar av tidigare forskning samt relevanta källor till arbetet var det svårt att hitta studier, eller ens problematiserande frågor, om våldsutsatta män i partnerrelationer. Att forska inom detta område och undersöka inte bara i vilken utsträckning, utan på vilket sätt, som män utsätts för partnervåld känns relevant för att tydligare kunna arbeta med insatser inom socialtjänsten och andra relevanta instanser som hanterar ärenden med partnervåld. Ytterligare en dimension för forskningen hade kunnat varit att granska andra typer utav partnerrelationer där våld förekommer.

Referenslista

- Berger, P., & Luckmann, T. (1991). *The social construction of reality: A treatise in the sociology of knowledge*. London: Penguin.
- Brace, N., Kemp, R., Snelgar, R. (2016). *SPSS for psychologists (and everybody else)* (6. uppl.). New York: Routledge.
- Bryman, A., & Nilsson, B. (2018). *Samhällsvetenskapliga metoder* (3. uppl.). Malmö: Liber
- Connell, R. (2005). *Masculinities* (2. uppl.). Cambridge: Polity Press.
- Frenzel (2014). *Brott i nära relationer: En nationell kartläggning*. (Rapport 2014:8.) Hämtad från https://www.bra.se/download/18.9eaaede145606cc8651ff/1399015861526/2014_8_Brott_i_nara_relationer.pdf
- Hammock, G., Richardson, S., Lamm, D., Taylor, K., & Verlaque, B. (2017). The Effect of Gender of Perpetrator and Victim on Perceptions of Psychological and Physical Intimate Partner Aggression. *Journal of Family Violence*, 32(3), 357-365.
- Hellgren, L., Andersson, H., & Burcar, V. (2015). "Du kan ju inte bli slagen av en tjej liksom" - en studie av män som utsatts för våld i nära relationer. *Socialvetenskaplig Tidskrift*, 22(1)
- Holmes, M. (2007). *What is Gender? Sociological Approaches*. London: Sage.
- Hogan, K., Hegarty, J., Ward, T., & Dodd, L. (2012). Counsellors' experiences of working with male victims of female-perpetrated domestic abuse. *Counselling and Psychotherapy Research*, 12(1), 44–52.
- Jergeby, U (1999). *Att bedöma en social situation: Tillämpning av vinjettmetoden* (CUS skrift, 1999:3). Stockholm: Centrum för utvärdering av socialt arbete (CUS).

- Meeuwisse, A., & Swärd, H. (2013). Introduktion: Vad är ett socialt problem? I A. Meeuwisse & H. Swärd (red.), *Perspektiv på sociala problem* (2. uppl.). Stockholm: Natur & Kultur
- Messerschmidt, W. (2018). Multiple masculinities. I B. Risman, C. Froyum & W. Scarborough (red.), *Handbook of the Sociology of Gender*. (2. uppl., s. 153-156) Cham: Springer
- Migliaccio, T. (2001). Marginalizing the Battered Male. *The Journal of Men's Studies*, 9(2), 205-226.
- Fridström Montoya, T. (2018). *Juridik för socialt arbete* (3. uppl.). Malmö: Gleerups
- Padgett, D. (2017). *Qualitative methods in social work research* (3 uppl.). Los Angeles, Calif.: Sage.
- Risman, B. J. (2018) Gender as a social structure. I B. Risman, C. Froyum, & W. Scarborough (red.), *Handbook of the Sociology of Gender*. (2. Uppl., s. 19-44). Cham: Springer
- Selin, K. H. (2009). *Våld mot kvinnor och män i nära relationer: Våldets karaktär och offrens erfarenheter av kontakter med rättsväsendet*. (Rapport 2009:12.) Hämtad från https://www.bra.se/download/18.cba82f7130f475a2f180002016/1371914720735/2009_12_vald_kvinnor_man_nara_relationer.pdf
- Scarborough, W. J. (2018). Introduction: New Developments in Gender Research: Multidimensional Frameworks, Intersectionality, and Thinking Beyond the Binary. I B. Risman, C. Froyum, W. Scarborough (red.), *Handbook of the Sociology of Gender* (2. uppl., s. 3-18). Cham: Springer
- Scarduzio, J., Carlyle, K., Harris, K., & Savage, M. (2017). "Maybe She Was Provoked": Exploring Gender Stereotypes About Male and Female Perpetrators of Intimate Partner Violence. *Violence against Women*, 23(1), 89–113.

Socialstyrelsen (2016). *Våld - Handbok om socialtjänstens och hälso- och sjukvårdens arbete med våld i nära relationer*. Hämtad från

<https://www.socialstyrelsen.se/Lists/Artikelkatalog/Attachments/20252/2016-6-37.pdf>

Taylor, C. A., & Sorenson, S. B. (2005). Community-based Norms about Intimate Partner Violence: Putting Attributions of Fault and Responsibility into Context. Hämtad från http://repository.upenn.edu/spp_papers/76

Terrance, C. A., Plumm, K. M., & Thomas, S. A. (2011). Perceptions of domestic violence in heterosexual relationships: Impact of victim gender and history of response. *Partner Abuse*, 2(2), 208–223.

Wenneborg, S. (2010). *Socialkonstruktivism: Positioner, problem och perspektiv*. (2. uppl.) Malmö: Liber

Zverina, Michaela, Stam, Henderikus J., & Babins-Wagner, Robbie. (2011). Managing Victim Status in Group Therapy for Men: A Discourse Analysis. *Journal of Interpersonal Violence*, 26(14), 2834–2855.

Åkerström, M., Burcar, V., & Wästerfors, D. (2011). Balancing Contradictory Identities Performing Masculinity in Victim Narratives. *Sociological Perspectives*, 54(1), 103–124.

7. Bilagor

7.1. Bilaga 1 - Informationsbrev

Informationsbrev

Hej!

Vi heter Mikaela Andersson och Filip Edorsson, och vi vill välkomna dig till en undersökning om våld i nära relationer för vårt examensarbete för socionomprogrammet vid Hälsohögskolan i Jönköping. Vi har valt att i vår undersökning vända oss till er som är socialarbetare och kommer i kontakt med våld i nära relationer i sitt arbete.

Syftet är att kartlägga socialarbeters bedömningar kring ämnet ”våld i nära relationer” utefter ett hypotetiskt fall, presenterat i en elektronisk vinjettstudie med efterföljande enkätfrågor. Genom att samla in bedömningar från enskilda socialarbetare vill vi undersöka om det finns skillnader i hur de skulle bedöma fallen. Detta är intressant ur ett rättssäkerhetsperspektiv för att ta reda på om klienter/brukare/medborgare bedöms likvärdigt.

Vinjettstudien kommer sammanlagt att ta ca 10 minuter att besvara, och den består utav fem sidor. Den första sidan beskriver upplägget av vinjetten, de tre nästkommande sidorna består utav frågor, och den femte sidan är en avslutande sida där ni skickar in resultatet. För att komma till nästa sida behövs det att varje obligatorisk fråga (de markerade med en stjärna, *) är besvarade på den nuvarande sidan.

Deltagande i undersökningen är helt frivilligt. Om du väljer att delta har du möjlighet att när som helst avbryta ditt deltagande fram tills att formuläret är inskickat. Ditt deltagande kommer även att vara anonymt, dina svar kommer inte att härledas tillbaka till dig. Dina svar kommer efter inskickningen att användas för att statistiskt sammanställas och analyseras i samband med övriga deltagares svar.

När vårt examensarbete är avslutat kommer resultatet att vara tillgänglig för deltagarna. Den kommer då att finnas tillgänglig på DiVA (Digitala Vetenskapliga Arkivet). Deltagare har även möjlighet att frivilligt fylla i sin e-mailadress i slutet av formuläret för att senare få studien skickad till sig.

Om du har ytterligare frågor om studien kan du kontakta oss via antingen e-mail eller telefon:

Mikaela Andersson Mejl: anmi15aa@student.ju.se. Telefon: 0733146493

Filip Edorsson Mejl: edfi1491@student.ju.se. Telefon: 0728738577

Med vänliga hälsningar,

Mikaela Andersson och Filip Edorsson.

7.2. Bilaga 2 – Vinjett Karl och Anna

Socialarbeters bedömningar av våld i nära relationer

I denna undersökning kommer ett fall att presenteras som berör ämnet "våld i nära relationer". Det innebär att du som tar del av denna undersökning kommer att få läsa två korta fiktiva texter om två personer i en parrelation. Efter varje text ombeds du att besvara frågor om de situationer som presenterats. Vårt syfte är att undersöka eventuella skillnader i bedömningar mellan enskilda socialarbetare.

För att kunna gå vidare till nästa sida i formuläret måste du svara på alla obligatoriska frågor (vilket syns genom en asterisk (*) bredvid dessa.) I slutet av undersökningen kommer mer generella frågor om din bakgrund.

Deltagare av denna undersökning ska vara socialarbetare som kommer i kontakt med våld i nära relationer. Undersökningen besvaras enskilt.

Deltagande i undersökningen är helt frivilligt. Om du väljer att delta har du möjlighet att när som helst avbryta ditt deltagande fram tills att formuläret är inskickat. Ditt deltagande kommer även att vara anonymt, dina svar kommer inte att härledas tillbaka till dig. Dina svar kommer efter inskickningen att användas för att statistiskt sammanställas och analyseras i samband med övriga deltagares svar.

Denna studie är del utav vårt examensarbete på socionomutbildningen vid Hälsohögskolan i Jönköping. När vårt examensarbete är avslutat kommer resultatet att vara tillgänglig för deltagarna. Den kommer då att finnas tillgänglig på DiVA (Digitala Vetenskapliga Arkivet). Deltagarna har även möjlighet att frivilligt fylla i sin e-mailadress i slutet av formuläret för att senare få arbetet skickad till sig. Observera att din e-mailadress inte skulle användas i annat syfte än skicka ut arbetet.

* Required

Del 1

Välkommen till den första delen av vår undersökning!

I det följande kommer du att möta Karl och Anna. Vänligen läs först deras fall och besvara därefter frågorna. För att kunna gå vidare till nästa avsnitt måste alla obligatoriska frågor ha besvarats.

Karl och Anna

Karl och Anna är tillsammans och har varit det i snart två år, de bor sedan ett år tillbaka i en hyreslägenhet mitt i stan. Båda arbetar på heltid och på helger och kvällar umgås de mestadels med varandra och sina vänner. Karl är väldigt lugn och tillbakadragen som person, medan Anna har mer av ett hetlevrat temperament och tydligt visar sina känslor. Men de beskrivs båda två som väldigt snälla personer av sin omgivning.

Vanligtvis så löser paret sina konflikter utan några större problem. Karl har mycket tålamod, och Anna är snabb med att be om ursäkt när hon har sagt något dumt. Men på senaste tiden har Karl börjat känna att förhållandet inte är som det varit.

Så händer det en lördagskväll, efter att de har varit ute på en bar med några av sina gemensamma vänner, att Anna får reda på att Karl har hånglat med en av deras vänner. Det är Karl som berättar detta. Anna blir först helt bestört och blir sedan arg och anklagar Karl för att han inte verkar ångra sig. Han ser inte ens ledsen ut, menar hon. Karl försvarar då sig och säger att han visst ångrar sig, men att händelsen beror på alkoholen och att Anna borde förstå att det egentligen inte finns något mellan honom och deras vän. Anna tror inte på Karls ursäkter, och paret börjar bråka. Anna skriker på Karl att han är jävligt respektlös som har mage att försvara sig om detta. Karl tappar till slut också humöret och börjar skrika tillbaka att Anna överreagerar och att hon är larvig. Han börjar gå mot ytterdörren medan han säger att han vill ta en promenad för att lugna ned sig. Anna följer efter, och ställer sig mellan honom och ytterdörren. Karl försöker ta sig förbi Anna. Hon griper då tag om hans ena axel och trycker upp honom mot väggen. Hon säger att de måste prata ut om detta, att han inte bara kan gå. Karl försöker trycka undan henne men då trycker Anna sig hårdare mot honom. Karl skriker då "SLÄPP MIG", och puttar hårt undan henne. Anna låter sig puttas undan, men skriker efter Karl medan han går ut och hårt smäller igen dörren bakom sig.

1. Hur allvarig är incidenten? *

Mark only one oval.

	1	2	3	4	5	6	7	8	9	10	
Inte alls allvarig	<input type="radio"/>	<input type="radio"/>	<input type="radio"/>	<input type="radio"/>	<input type="radio"/>	<input type="radio"/>	<input type="radio"/>	<input type="radio"/>	<input type="radio"/>	<input type="radio"/>	Mycket allvarig

2. Hur ansvarig är Karl för incidenten? *

Mark only one oval.

	1	2	3	4	5	6	7	8	9	10	
Inte alls ansvarig	<input type="radio"/>	<input type="radio"/>	<input type="radio"/>	<input type="radio"/>	<input type="radio"/>	<input type="radio"/>	<input type="radio"/>	<input type="radio"/>	<input type="radio"/>	<input type="radio"/>	Helt ansvarig

3. Hur ansvarig är Anna för incidenten? *

Mark only one oval.

	1	2	3	4	5	6	7	8	9	10	
Inte alls ansvarig	<input type="radio"/>	<input type="radio"/>	<input type="radio"/>	<input type="radio"/>	<input type="radio"/>	<input type="radio"/>	<input type="radio"/>	<input type="radio"/>	<input type="radio"/>	<input type="radio"/>	Helt ansvarig

4. Hur stor anser du risken är att händelsen leder till fortsatt våld? *

Mark only one oval.

	1	2	3	4	5	6	7	8	9	10	
Mycket låg risk	<input type="radio"/>	<input type="radio"/>	<input type="radio"/>	<input type="radio"/>	<input type="radio"/>	<input type="radio"/>	<input type="radio"/>	<input type="radio"/>	<input type="radio"/>	<input type="radio"/>	Mycket hög risk

5. Anser du att detta definieras som våld i en nära relation? *

Mark only one oval.

- Ja
 Nej

6. Motivera gärna ovanstående svar (ej obligatoriskt)

7. Skulle du rekommendera insats till Karl? *

Mark only one oval.

- Ja
 Nej

8. I så fall, vilken eller vilka insatser? (Var gärna så specifik som möjligt.)

9. Skulle du rekommendera insats till Anna? *

Mark only one oval.

- Ja
 Nej

10. I så fall, vilken eller vilka insatser? (Var gärna så specifik som möjligt.)

11. Skulle du rekommendera insats till paret i helhet? *

Mark only one oval.

- Ja
 Nej

12. I så fall, vilken eller vilka insatser? (Var gärna så specifik som möjligt.)

Del 2

I den andra delen får du återigen möta Karl och Anna, en viss tid senare. Vänligen läs även detta fall och besvara därefter frågorna för att komma till nästa och sista avsnittet.

Karl och Anna

Sedan den tidigare händelsen har det nu passerat en månads tid. Karl tycker att Anna inte kan lägga svartsjukan bakom sig och upplever nu rädsla inför hennes utbrott.

Karl upplever att Anna snabbt blir irriterad på Karl, även över småsaker. Karl kommer flera gånger på Anna med att hon tittar igenom hans mobil. Och så fort Anna blir full blir hon alltid aggressiv mot Karl. Oftast skriker hon nedvärderande saker till Karl, men vid några tillfällen har hon både spottat på honom och hårt knuffat in honom i väggen vid hetsiga diskussioner. En gång när personen som Karl hånglade med hade skickat ett sms kastade Anna Karls telefon i golvet så hårt att skärmen sprack, och när Karl ilsket och gråtandes skrek över den söndriga telefonen verkade Anna inte bry sig överhuvudtaget. Efter den händelsen bad Anna honom senare om ursäkt och sa att hon hade gått för långt, men att hon inte tycker att det är konstigt att hon blev så upprörd. Hon ber Karl att sluta ha

kontakt med kompisen som han hånglade med, då Anna inte känner att hon kan lita på att Karl inte gör något dumt igen.

13. Hur allvarlig anser du att situationen har blivit? *

Mark only one oval.

	1	2	3	4	5	6	7	8	9	10	
Inte alls allvarlig	<input type="radio"/>	<input type="radio"/>	<input type="radio"/>	<input type="radio"/>	<input type="radio"/>	<input type="radio"/>	<input type="radio"/>	<input type="radio"/>	<input type="radio"/>	<input type="radio"/>	Mycket allvarlig

14. Hur svårt anser du att det vore för Karl att ta sig ur situationen? *

Mark only one oval.

	1	2	3	4	5	6	7	8	9	10	
Inte alls svårt	<input type="radio"/>	<input type="radio"/>	<input type="radio"/>	<input type="radio"/>	<input type="radio"/>	<input type="radio"/>	<input type="radio"/>	<input type="radio"/>	<input type="radio"/>	<input type="radio"/>	Mycket svårt

15. Skulle du rekommendera insats till Karl? *

Mark only one oval.

- Ja
 Nej

16. I så fall, vilken eller vilka insatser? (Var gärna så specifik som möjligt.)

17. Skulle du rekommendera insats till Anna? *

Mark only one oval.

- Ja
 Nej

18. I så fall, vilken eller vilka insatser? (Var gärna så specifik som möjligt.)

19. Skulle du rekommendera insats till paret i helhet? *

Mark only one oval.

- Ja
 Nej

20. I så fall, vilken eller vilka insatser? (Var gärna så specifik som möjligt.)

Avslutande frågor

Avslutningsvis vill vi att du svarar på några frågor rörande din bakgrund

21. **Alder ***

Mark only one oval.

- 19-24
 25-29
 30-34
 35-39
 40-44
 45-49
 50+

22. **Kön ***

Mark only one oval.

- Kvinna
 Man
 Annat

23. **Tidigare utbildning (program och fristående kurser) ***

24. **Yrkestitel (T.ex. socialsekreterare, kurator) ***

25. **Om du vill få den färdigställda uppsatsen skickad till dig, vänligen bifoga din mejladress här. (Ej obligatoriskt.)**

26. Har du några övriga kommentarer?

Tack för din medverkan!

Vänligen tryck på "skicka in" för att avsluta undersökningen.

Med vänliga hälsningar, Mikaela Andersson och Filip Edorsson.